

公立大学法人奈良県立医科大学  
保育業務委託及び保育士派遣業務プロポーザル募集要領

**1 趣旨**

公立大学法人奈良県立医科大学に勤務する職員等が養育する子どもの成長を育むとともに、職員の子育て支援を行うことにより、安心して働きやすい職場環境を整えることを目的とする保育園運営業務及び医療を要する子どもとその家族を対象として、保育支援を通して、本人と家族のQOLの向上を目指すことを目的とする保育士派遣業務に関して公募型プロポーザルを行います。広範かつ専門的な知識・ノウハウ・経験を有する、優秀な事業者を公募型プロポーザル方式により特定するため、必要な手続きについて定めます。

**2 業務名**

公立大学法人奈良県立医科大学保育業務委託及び保育士派遣業務（以下「委託等業務」という。）

**3 主催者**

公立大学法人奈良県立医科大学

**4 事業者の特定方法**

事業者の特定は公募型のプロポーザル（提案審査型）方式により行います。本プロポーザルは、保育業務委託及び保育士派遣業務の受託者及び派遣元となる事業者（以下「受託者」という。）を特定するにあたり、事業者の適性を的確に把握するため、提案審査の参加者を公募し、当該参加表明者に対して、提案書の提出を求め、かつ、参加表明者のプレゼンテーションを実施し、提案内容の審査及び評価を行うことにより、当該業務に最も適した事業者を特定する手続きです。

**5 募集する業務概要**

別紙「公立大学法人奈良県立医科大学保育業務委託及び保育士派遣業務仕様書」及び「参考図面1～3」を参照願います。

**6 業務実施期間**

平成30年4月1日から平成33年3月31日まで

ただし、契約締結日から業務実施までの期間を準備期間とします。この期間に要する一切の費用は受託者の負担とします。

## 7 上限金額

3年間総額 376,600,000円（消費税及び地方消費税を除く。）

※定員の変更等、仕様書の内容が変更された場合は、保育業務委託及び保育士派遣業務の委託者及び派遣先となる公立大学法人奈良県立医科大学（以下「委託者」という。）と受託者の協議の上、決定します。なお、平成30年10月1日から定員の増加を予定しています。

## 8 参加資格

プロポーザルの参加資格は、プロポーザル参加表明書の提出日現在において以下の要件をすべて満たすこととします。

- (1) 法人を設立して5年以上経過しており、財務状況、損益状況及び資金状況が良好であること。
- (2) 入所定員50人以上の認可保育施設又は認可外保育施設の運営実績（業務委託契約による運営も含む。）が3年以上あること。かつ、現在も継続して運営していること。
- (3) 本店所在地において、都道府県税の滞納がないこと。
- (4) 厚生労働大臣による労働者派遣事業の許可を有すること。
- (5) 公立大学法人奈良県立医科大学物品購入等の契約に係る取引停止等措置要領に基づく取引停止等の措置（奈良県の入札参加資格停止の措置を含む。）期間中でないこと。

## 9 スケジュール

平成29年12月21日（木）	現地見学会申込締切り
平成29年12月22日（金）	現地見学会
平成29年12月28日（木）	参加表明書の提出締切り
平成30年 1月 4日（木）	質問受付締切り
平成30年 1月11日（木）	質問回答
平成30年 1月17日（水）	提案書提出
平成30年 1月25日（木）	プレゼンテーション実施
平成30年 1月26日（金）	契約候補者結果通知

## 10 現地見学会

なかよし保育園の現地確認・施設見学を希望する事業者を対象に、現地見学会を行います。参加希望者は、申込受付期間内に現地見学会参加申込書を提出してください。

- (1) 開催日 平成29年12月22日（金）
- (2) 集合場所・時間 奈良県立医科大学 大学本部棟2階 総務課 午前10時

※集合いただいてから、なかよし保育園までご案内いたします。見学は 1 時間程度を予定しています。

- (3) 参加人数 1 事業者あたり 2 人まで
- (4) 申込受付期間 平成 29 年 12 月 21 日 (木) 午後 5 時必着
- (5) 提出様式 「現地見学会参加申込書」【様式 1】
- (6) 提出先 奈良県立医科大学 法人企画部 総務課 総合調整係  
担当：大道・谷  
TEL(代表) 0744-22-3051 (内線 2206)  
FAX 0744-25-7657  
E-mail [soumuka@naramed-u.ac.jp](mailto:soumuka@naramed-u.ac.jp)
- (7) 提出方法 電子メール又は FAX により提出し、電話にて到達確認をしてください。
- (8) 備考 見学会当日は、実際の保育の妨げにならないよう十分に配慮してください。本見学会への参加は任意であり、参加の有無が不利益になるものではありません。

## 1.1 参加表明書の提出及び提出期限

### (1) 提出書類

- ① 参加表明書【様式 2-1】
- ② 商業・法人登記簿謄本 (写)  
申請日前 3 ヶ月以内で、現状を反映しているもの。
- ③ 決算書類 (写) 直近 2 年分  
貸借対照表・損益計算書が記入されているもの。
- ④ 納税証明書 (写)  
本店の所在する都道府県の都道府県税について、直近に終了した事業年度にかかる納付税額を証明するもの。  
※社会福祉法人等で法人税等が非課税の場合は、その旨文書にてご提出ください。(様式は任意)
- ⑤ 運営実績【様式 2-2】
- ⑥ 誓約書【様式 2-3】

### (2) 提出先

〒634-8521 奈良県橿原市四条町 840 番地  
奈良県立医科大学 法人企画部 総務課 総合調整係 担当：大道・谷  
TEL(代表) 0744-22-3051 (内線 2206)  
FAX 0744-25-7657  
E-mail [soumuka@naramed-u.ac.jp](mailto:soumuka@naramed-u.ac.jp)

(3) 提出方法

持参又は郵送（書留郵便）

(4) 提出期限

平成29年12月28日（木）午後5時必着

## 1.2 参加辞退について

参加表明書の提出後、参加を辞退する場合は、辞退届【様式3】を提出すること。

## 1.3 募集要領、仕様書等に対する質問及び回答

本募集要領、仕様書等の内容についての質問の受付及び回答については、次のとおりです。

(1) 質問先

11-(2) 担当部署と同じ

(2) 質問期間

平成29年12月25日（月）～平成30年1月4日（木）午後5時必着

(3) 質問方法

質問票【様式4】を作成し、電子メール又はFAXにより提出し、電話にて到達確認をしてください。電話又は口頭による質問は受け付けません。

(4) 回答

受付期間内に受理した質問内容については、平成30年1月11日（木）までに参加表明者全員に電子メール又はFAXで回答します。

## 1.4 参加資格確認結果の通知

参加資格の有無を確認後、「参加資格要件確認結果通知書」により、提案書等の提出について通知します。

## 1.5 提案書の提案内容

本学の保育理念と保育方針、保育目的を踏まえた上で、次の業務及び取り組みの具体的なかつ詳細な運営方法をご提案ください。

(1) 保育理念

子ども一人ひとりを大切に、保護者に信頼され、地域に愛される保育園を目指します。

(2) 保育方針

職員が一致協力し、保育の質の向上とサービスの充実に努めると共に、子どもと保護者が職員や地域の人々と明るく豊かな人間関係、信頼関係を築くことによって安らぎのある家庭的な保育の場の創出に努めます。

(3) 保育目的

- 友だちを大切にする子ども
- 身の回りのことが自分でできる子ども
- ごあいさつができる子ども
- お手伝いができる子ども
- 元気に遊び、楽しく学習ができる子ども

(4) 提案項目

提案項目は仕様書及び別紙1「評価基準」を踏まえて以下の項目について提案してください。

- ① 運営実績
- ② 管理体制
- ③ 安全管理
- ④ 基本理念
- ⑤ 保育内容、保育計画
- ⑥ 給食、食育
- ⑦ 保育担当職員配置【様式5】
- ⑧ 増員時の対応
- ⑨ 職員研修
- ⑩ コミュニケーションツール、アンケート
- ⑪ 評価体制
- ⑫ 見積金額
- ⑬ 創意工夫のある提案

## 16 提案書の提出方法

(1) 提出書類及び部数

- ① 提案書（正本1部、副本10部）
- ② 見積書及び見積内訳書（様式は任意）各1部

見積条件については別紙2「見積条件」を参照のこと。

提出された見積書及び見積内訳書は、評価資料としますが、本プロポーザルに係る契約金額算定上の根拠となるものではありません。

(2) 提出先

11-（2）担当部署と同じ

(3) 提出方法

持参又は郵送（書留郵便）

(4) 提出期限

平成30年1月17日（水）午後5時必着

提出期限後に到着した提案書は無効とします。

## 17 プレゼンテーションの実施及び受託者の特定

提案書を提出した参加表明者に対して、提案に対する質疑及び補足説明を求めめるために、プレゼンテーションを実施します。プレゼンテーションは質疑応答を除き、1 事業者あたり20分以内とし、日程及び場所は対象者に電子メール、FAX のいずれかで通知します。なお、参加表明者が1 者のみの場合においても、審査を受けていただきます。ただし、各審査委員の平均点が6割に満たない場合は該当なしとします。

## 18 評価方法

提案書及びプレゼンテーションの内容を総合的に判断し、別紙1 の評価基準に基づき評価します。

## 19 結果通知

審査結果は、平成30年1月26日に提案者全員に郵送にて通知します。なお、選考結果に対する異議申し立ては認められません。

## 20 契約の締結

- (1) 本プロポーザルによって特定された契約候補者は、提案のあった業務等について、委託者と協議の上、合意を得た場合に契約とします。
- (2) 契約候補者が契約締結までに「8 参加資格」に記載した要件のいずれかを満たさなくなった場合、及びその他事故等の特別な事由により、契約が不可能となった場合、契約候補者は次点の者から順に繰り上がるものとします。
- (3) 契約条項及び業務仕様は、特定した提案書による提案内容について契約上限金額の範囲内で反映し確定するものとします。
- (4) 契約締結後から業務開始までの打ち合わせ等の準備に係るすべての費用は受託者の負担とします。
- (5) 現受託者との引き継ぎについては新たに特定された受託者の負担とし、平成30年4月1日からの円滑な業務の担保をお願いします。

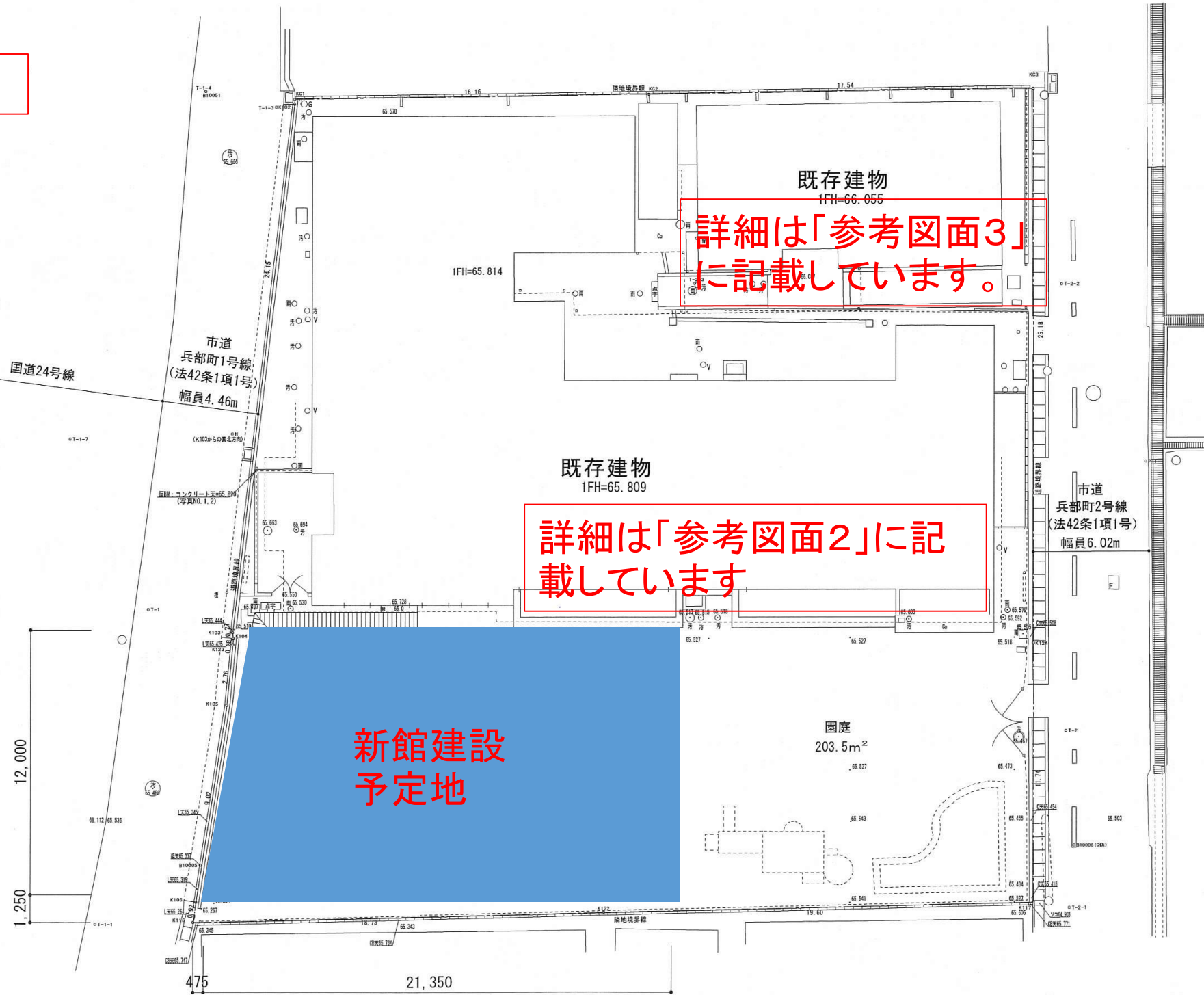
## 21 その他

- (1) このプロポーザルへの応募に係る提出書類作成及び提出に要する費用は、すべて参加者の負担とします。
- (2) 参加申込書及び提案書等の提出後の修正又は変更は委託者の指示によるものを除き認めないものとします。
- (3) 上記(2)による指示及びその他委託者が行う指示に従うこととします。従わない場合は、失格、契約候補者の取消し、その他の決定を行うことがあります。
- (4) 郵便、FAX、電子メール等の事故について、委託者は一切の責任を負わないもの

とします。

- (5) 提出書類以外に、審査に必要な書類の提出を求める場合があります。
- (6) 提出された提案書等の書類は返却しません。
- (7) 特定結果通知をした日から契約締結の日までの期間において、契約候補者となった者が公立大学法人奈良県立医科大学契約規程第32条第1項(7)～(13)のいずれかの規定に該当する事由があると認められるときは契約を締結しないものとします。なお、この場合、委託者は一切の損害賠償の責任を負いません。
- (8) 契約の履行にあたり、暴力団又は暴力団員から不当に介入を受けたにもかかわらず、遅滞なくその旨を委託者に報告せず、又は警察に届け出なかったと認められるときは、契約の相手方としない措置を講じることがあります。
- (9) 提出書類に虚偽の記載をし、その他不正の行為をした場合は、その者に対して指名停止その他の措置を講ずることがあります。
- (10) 本プロポーザルの手続きにおいて使用する言語は日本語、通貨は日本円、時間は日本の標準時及び単位は計量法によるものとします。

参考図面1



既存建物  
1FH=66.055  
詳細は「参考図面3」  
に記載しています。

既存建物  
1FH=65.809  
詳細は「参考図面2」に記  
載しています

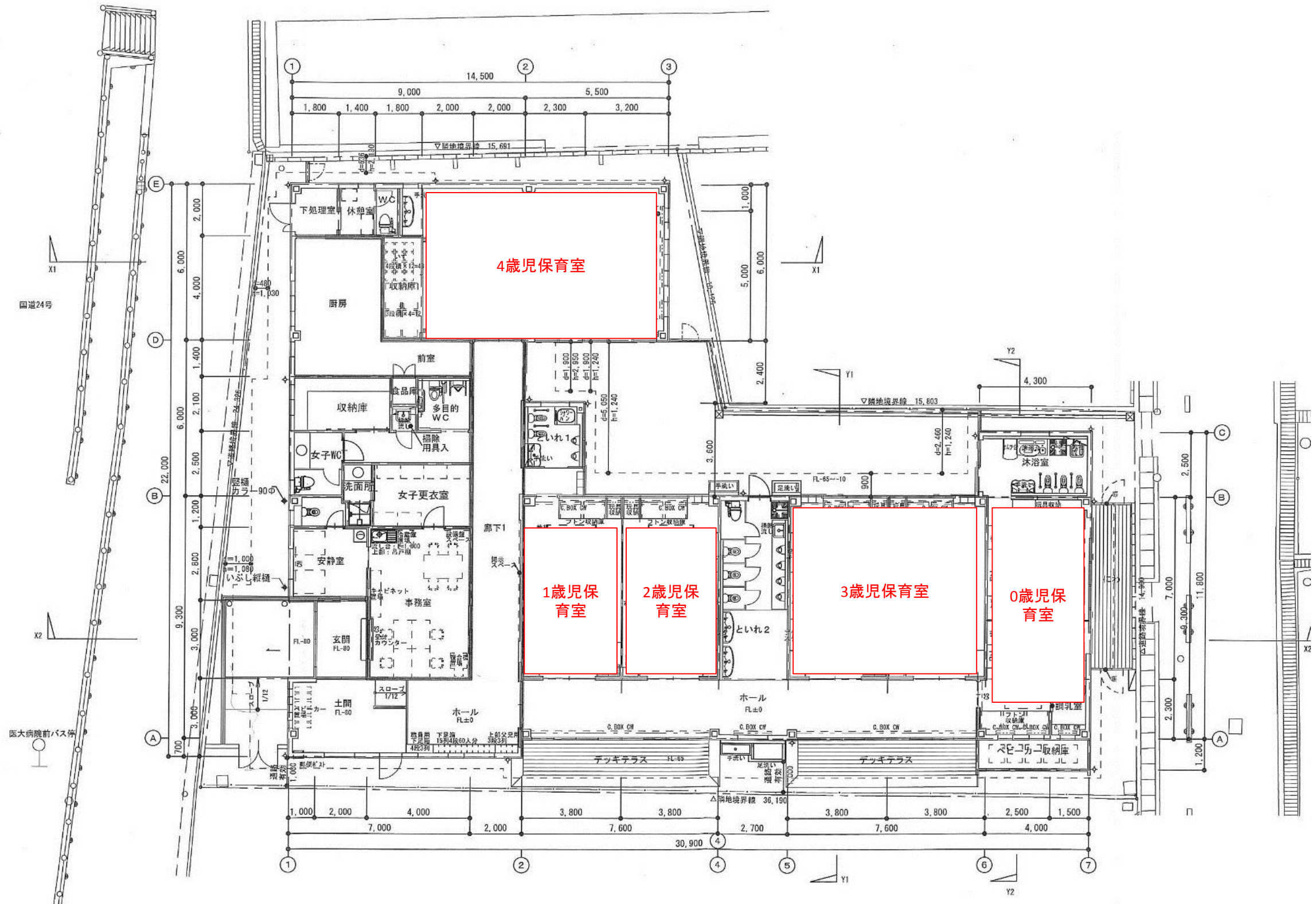
新館建設  
予定地

SCALE 1/200

縮尺等は正確でなく、図面が  
現状と異なることがあります。

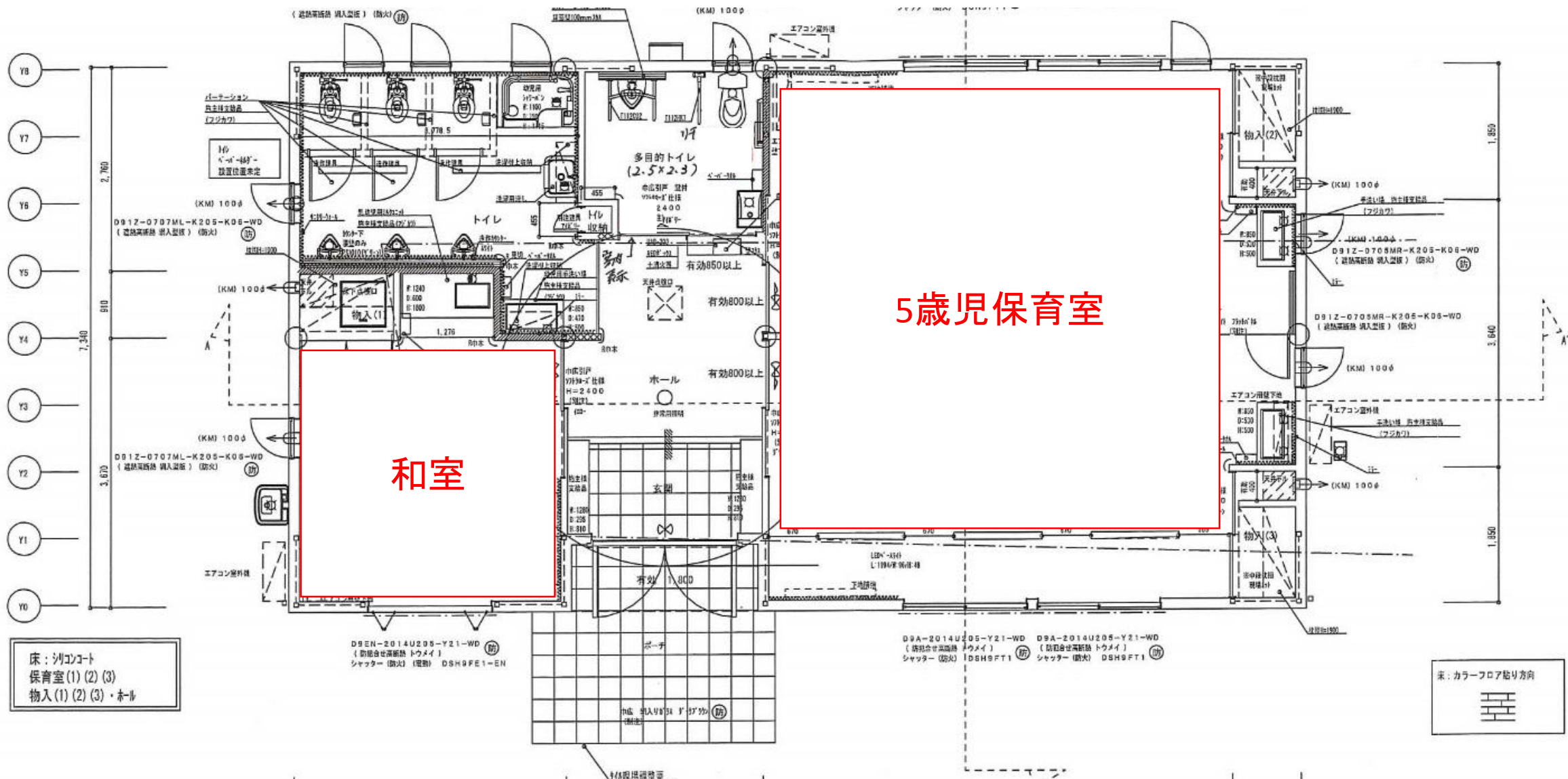


# 参考図面2



縮尺等は正確でなく、図面が現状と異なる場合があります。

# 参考図面3



縮尺等は正確でなく、図面が現状と異なる場合があります。

別紙1 「評価基準」

A 実績・体制・計画（30点）

番号	評価項目	評価ポイント	配点
A-1	運営実績	○保育施設の運営実績はどうか。	5点
A-2	管理体制	○組織体制（園長・主任の経験を含む）に問題はな いか。 ○苦情・要望についてどのように対応するか。 ○コンプライアンスを遵守できるか。 ○従事者の健康管理をどのように行うか。	10点
A-3	安全管理	○事故防止のための取り組みはあるか。 ○衛生管理をどのように行うか。 ○園児の健康管理をどのように行うか。 ○補償が必要な事態に備えて賠償保険等の備えは 万全か。 ○危機管理に問題はないか。	15点

B 保育の質（45点）

番号	評価項目	評価ポイント	配点
B-1	基本理念	○なかよし保育園の保育理念等を実現できるか。	5点
B-2	保育内容 保育計画	○就学前教育について考慮されているか。 ○園児が興味を持つような教材の工夫はあるか。 ○日々の保育の流れや年間の行事計画は充実して いるか。	10点
B-3	給食 食育	○園児が食事を楽しむ工夫があるか。 ○園児の発達段階やアレルギー等に対応した給食 を提供できるか。 ○食育への取り組みがあるか。	5点
B-4	保育担当職員配 置	○保育担当職員数は不足なくシフトを組めるか。	5点
B-5	増員時の対応	○増員までに問題なく保育士を確保できるか。 ○その他必要な対応について具体的な計画がある か。	5点
B-6	職員研修	○職員への教育研修は適切かつ計画的に行われて いるか。	5点
B-7	コミュニケーションツ ール	○保護者とのコミュニケーションツールはあるか。 ○アンケートの実施はあるか。その結果について情	5点

別紙1 「評価基準」

	アンケート	報提供があるか。	
B-8	評価体制	○保育内容の定期的な評価体制が整備されているか。	5点

C 見積金額（15点）

番号	評価項目	評価ポイント	配点
C-1	見積金額	○費用に優位性はあるか。	15点

D 創意工夫のある提案（10点）

番号	評価項目	評価ポイント	配点
D-1	創意工夫のある提案	○本学や保護者等（園児を含む）にとって有益で創意工夫のある提案か。	10点

別紙2「見積条件」

公立大学法人奈良県立医科大学保育業務委託及び保育士派遣業務プロポーザルにおいて見積書及び見積もり内訳を作成するに当たり前提となる条件は下記のとおりとします。

記

(1) 保育園業務については、下記の見積条件で計算することとします。

①平成30年4月1日～平成30年9月30日

0歳児	1歳児	2歳児	3歳児	4歳児	5歳児
10人	15人	15人	15人	15人	15人

②平成30年10月1日～平成33年3月31日

0歳児	1歳児	2歳児	3歳児	4歳児	5歳児
20人	25人	25人	25人	25人	25人

(2) 保育士派遣業務については下記の見積条件で計算することとします。

①保育時間

平日（年末年始(12月29日～1月3日)、祝日を除く）：午前10時から午後4時まで

②派遣労働者数

1人（保育士の資格を有する者）

以上