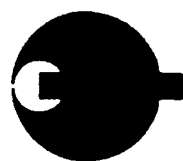


奈良県立医科大学概要

平成17年度



奈良県立医科大学

目 次

第1章 概 要	1
1. 沿 革	1
2. 名称・位置	6
3. 施 設	6
(1) 土 地	6
(2) 建 物	6
4. 組織・機構	7
5. 職 員	9
(1) 教職員一覧表	9
(2) 教 員 数	10
6. 歴代校長・学長	11
7. 歴代部局長	11
8. 名 誉 教 授	15
9. 役 職 員	16
第2章 予算・決算	21
1. 年度別決算	21
(1) 歳 入	21
(2) 歳 出	21
2. 項目別経費決算内訳	22
3. 文部科学省・日本学術振興会科学研究費補助金	22
第3章 大学・大学院	23
1. 学生定員及び現員	23
2. 県内・県外別学生数	23
3. 志願者数及び入学者数	24
4. 卒 業 者 数	25
5. 卒業後の状況	27
6. 学位授与者数	28
7. 解 剖 件 数	28
8. 非常勤講師数	28
9. 研究生数、専修生数及び博士研究員数	28
第4章 附属図書館	29
1. 蔵 書	29
2. 利 用 者 数	29
3. 文 献 複 写	29
4. 情報提供サービス	29
5. 電子ジャーナル稼働システム・誌数	29

第5章 先端医学研究機構	30
1. 研究単位	30
(1) 医療情報学分野	30
2. 共同利用施設	30
(1) 動物実験施設	30
(2) 大学院中央研究施設	30
(3) 組換えDNA実験施設	30
(4) ラジオアイソトープ（RI）実験施設	30
3. 研究用コンピューターネットワーク施設	31
4. 各施設実験登録者数	31
第6章 附属病院	34
1. 診療体制	34
(1) 科別病床数（許可）	34
(2) 病棟別病床数（許可）	35
(3) 外来診療室数	36
2. 患者統計	37
(1) 入院・外来患者数	37
(ア) 入院患者数（年度別）	37
(イ) 平成16年度入院患者数（各月別）	39
(ウ) 平成16年度（各月別）新入退院患者数	41
(エ) 外来患者数（年度別）	43
(オ) 平成16年度（各月別）外来患者数	45
(2) 中央診療施設稼働状況	47
(ア) 中央臨床検査部検査件数（年度別）	47
(イ) 輸血部関係	48
(ウ) 中央手術部手術件数（年度別）	49
(エ) 中央放射線部診療人数及び使用フィルム数	50
(オ) 集中治療部患者延数	50
(カ) 新生児病室患者延数（NICU）	51
(キ) リハビリテーション部診断件数	51
(ク) 透析部透析件数	51
(ケ) 腎結石破砕装置使用状況	51
(コ) 中央内視鏡部診療件数	52
(3) 老人性痴呆疾患センター稼働状況	52
(ア) 年齢別相談件数	52
(イ) 相談形態別件数	53
(ウ) 対象者居住地域別相談件数	53
(4) 平成16年度各科別死亡件数及び病理解剖件数	54
(5) 分娩件数（年度別）	54
(6) 薬剤関係	55

(7) 給食関係	-----	5 5
3. 診療収入関係	-----	5 6
(1) 診療収入額（年度別）	-----	5 6
(2) 特別療養環境室（個室等）使用料	-----	5 7
第7章 看護短期大学部	-----	5 8
1. 学生定員及び現員	-----	5 8
2. 県内・県外別学生数	-----	5 8
3. 志願者数及び入学者数	-----	5 8
4. 卒業者数及び就職状況	-----	5 8
○ 大学総合案内	-----	5 9
○ 病院総合案内	-----	6 0
○ 奈良県立医科大学・附属病院配置図	-----	6 1
○ 奈良県立医科大学位置図	-----	6 2
○ 大学・附属病院付近図	-----	6 3

第1章 概要

1. 沿革

昭和20年	4月	奈良県立医学専門学校設立 校舎を当分の間、高市郡八木町小房（現 橿原市小房町）に置く。 奈良県農業会経営の奈良県協同病院（高市郡畝傍町大字四条840、現 橿原市四条町840）を買収、附属病院（215床）とする。
昭和20年	7月	奈良県立医学専門学校第1回入学式挙行
昭和21年	4月	校舎を高市郡畝傍町畝傍（現 橿原市畝傍町）50番地に移転
昭和22年	7月	奈良県立医科大学（旧制）予科開校、予科3個学年を同時に入学させる。 附属吉野保健センター診療部開設
昭和22年	9月	附属厚生女学部開設
昭和23年	4月	奈良県立医科大学（旧制）学部開設、入学定員40人
昭和25年	3月	医学専門学校第1回生卒業
昭和26年	3月	学制改革により予科、医学専門学校廃止
昭和27年	3月	医科大学（旧制）第1回生卒業
昭和27年	4月	奈良県立医科大学（新制）開設、入学定員40人、17講座
昭和28年	4月	附属准看護学校開校
昭和28年	6月	内科学第二講座設置
昭和29年	6月	解剖学第二講座設置
昭和29年	10月	整形外科学講座設置
昭和30年	4月	附属高等看護学校開設
昭和31年	3月	医科大学（新制）第1回生卒業
昭和32年	4月	県立橿原診療所、県立橿原精神病院を医科大学附属病院に合併（642 床となる） 病理学第二講座設置
昭和32年	6月	看護婦宿舎（城橋寮）竣工（木造2階建）
昭和33年	3月	附属病院南病棟竣工（鉄筋3階建）
昭和33年	4月	学校教育法の改正に伴い、医学進学課程（修業年限2年）設置
昭和34年	11月	旧制学位審査権を認可される。
昭和34年	12月	基礎医学校舎完成（鉄筋4階建、5,277.24m ² ）
昭和35年	1月	大学を橿原市四条町840番地に変更 生理学第二講座設置
昭和35年	3月	附属病院北病棟（鉄筋4階建）及びがん治療棟（同平屋建）竣工
昭和35年	4月	奈良県立医科大学大学院設置、入学定員23人、総定員92人 外科学第二講座設置
昭和36年	3月	旧制医科大学廃止
昭和36年	5月	附属病院中央臨床検査部創設
昭和36年	9月	大学本館（鉄筋3階建）及び図書館（同2階建）竣工
昭和36年	12月	学位規則（文部省令）に基づき、奈良県立医科大学学位規則を制定
昭和37年	11月	病院診療管理棟及び給食棟竣工、ボイラー棟、コバルト照射室完成

昭和38年	3月	サービス棟竣工
昭和38年	8月	臨床研究棟(鉄筋3階建、1,589.40m ²)、塵埃焼却場竣工
昭和38年	11月	皮膚・泌尿器科学講座を分離、全24講座となる。
昭和39年	3月	研究実験用動物舎等竣工
昭和39年	4月	学生入学定員を40人から60人に変更 大学院の入学定員を24人に、総定員を96人に変更 附属奈良病院設置(奈良市西大寺町)
昭和39年	8月	看護婦宿舍白檜寮新館(鉄筋3階建、1,500.82m ²)及び臨床講堂(鉄筋平屋建、階段作、214m ²)竣工
昭和40年	3月	進学課程校舎新築竣工(鉄筋3階建、983.50m ²)
昭和40年	4月	奈良県血液センターを附属病院内に置く。救急病棟の開設
昭和41年	4月	附属病院に輸血部設置
昭和41年	9月	精神病棟新館完成(鉄筋4階建、2,032m ²)
昭和41年	10月	胃集団検診車「きぼう号」により県下各市町村において胃の集団検診を実施
昭和43年	3月	中央臨床検査棟竣工
昭和43年	4月	附属がんセンター設置
昭和44年	5月	女子職員独身寮竣工
昭和44年	7月	大講堂(600人収容)竣工
昭和44年	8月	仮設託児所竣工
昭和44年	10月	新教授会、教授会代議員会、全学協議会発足
昭和45年	4月	事務組織機構改正 事務局に管財課、附属病院事務部に管理課、医事課、給食課設置 附属高等看護学校第一部学生入学定員を20人から40人に変更
昭和45年	7月	附属高等看護学校竣工(2,293.60m ²)
昭和45年	8月	附属がんセンター増築(1,619.50m ²)
昭和46年	3月	サービス棟増築(854.9m ²)
昭和46年	6月	奈良県血液センターを日赤奈良支部へ移管
昭和47年	4月	公衆衛生学講座設置
昭和47年	8月	附属病院看護婦宿舍竣工(3,517.52m ²)
昭和49年	1月	体育館竣工
昭和49年	3月	塵埃焼却場竣工
昭和49年	4月	麻酔科学講座設置
昭和49年	11月	附属がんセンター増築(190.9m ²)
昭和50年	4月	附属奈良病院を県立奈良病院に組織変更
昭和51年	4月	医動物学講座設置
昭和52年	4月	医動物学講座を寄生虫学講座に変更 学生入学定員を60人から100人に変更 内科学第三講座設置 専修学校移行に伴い附属看護専門学校に名称変更
昭和52年	10月	全学協議会、教授会代議員会廃止

昭和52年11月	新教授会発足
昭和53年3月	基礎医学校舎竣工（鉄筋5階建、8,500.75㎡） 進学課程校舎増築（鉄筋4階建、1,569.64㎡）
昭和53年6月	神経精神科学講座を精神神経科学講座に変更
昭和53年12月	テニスコート（4面）、バレーコート（1面）竣工
昭和54年3月	図書館竣工（鉄筋3階建、1,303.18㎡）
昭和54年9月	プール（6コース）竣工
昭和56年1月	第1臨床講義室竣工（460.46㎡）
昭和56年3月	エネルギーセンター竣工
昭和56年4月	外科学第三講座設置 神経内科学、口腔外科学設置 精神神経科学講座を精神医学講座に変更 附属看護専門学校、一部の入学定員を40人から70人に変更、2部の募集を停止
昭和56年9月	附属病院新本館竣工（22,554.25㎡）
昭和56年10月	附属病院に中央診療施設（6部6室）設置
昭和56年12月	附属看護専門学校合同講義室竣工（162.00㎡）
昭和57年9月	附属病院許可病床数850床（一般710，結核60，精神80）
昭和57年12月	東運動場整備（8,077㎡）
昭和58年12月	塵埃焼却場竣工（285.5㎡）
昭和59年12月	学生クラブ棟増築（260.98㎡） 附属看護専門学校講義室竣工（162.65㎡）
昭和60年3月	附属病院外来部門電算業務開始 独身住宅竣工（檀原市南妙法寺町、鉄筋4階建、1,140.48㎡）
昭和60年4月	附属看護専門学校に助産学科（定員15人）を設置
昭和61年3月	附属病院入院部門電算業務開始
昭和62年2月	MR-CT棟竣工（227.42㎡）、62年5月より診断開始
昭和63年3月	附属病院中央手術場を9室から11室に改修
昭和63年4月	病態検査学、神経内科学、口腔外科学を講座とする。 附属病院新生児病室10床から15床に増床、全855床となる。
平成元年3月	西運動場整備（13,626㎡）
平成元年4月	附属がんセンターのベータートロン照射室をリニアック室に改修
平成元年8月	救急医学講座設置
平成2年3月	附属病院救急棟竣工（1,589.4㎡）、集中治療室5床、救急病室15床設置により全870床となる。
平成2年4月	附属病院救急科設置、2年5月より診療開始
平成2年6月	第1駐車場整備（8,077㎡）
平成3年4月	附属がんセンター組織改正
平成3年7月	基礎医学校舎増築（2,493.3㎡） クラブ棟新築竣工（354.9㎡）
平成4年4月	第二本館建設推進本部及び同事務局設置

平成 4 年 6 月	老人性痴呆疾患センター設置
平成 4 年 8 月	附属病院土曜閉院となる。
平成 5 年 3 月	総合研究棟竣工 (5,919.64m ²)
平成 5 年 4 月	大学、附属看護専門学校土曜休業となる。
平成 5 年 10 月	総合研究施設部設置
平成 5 年 11 月	総合研究棟供用開始
平成 6 年 3 月	サービス棟竣工 (1,340.85m ²)
平成 6 年 4 月	附属病院中央診療施設の中央内視鏡室、人工透析室、新生児病室の 3 室を部に変更 (9 部 3 室となる)
平成 6 年 5 月	教授会構成員変更
平成 6 年 9 月	骨髄移植開始のため、附属病院に無菌室設置
平成 7 年 3 月	本学初の公開講座を実施
平成 7 年 9 月	開学 50 周年記念式典挙行
平成 8 年 4 月	看護短期大学部開学、附属看護専門学校看護学科の募集を停止 附属病院中央診療施設に病院病理部を新設し、人工透析部の名称を透析部に変更 (10 部 3 室となる)
平成 9 年 3 月	附属病院 B 棟 (18,253.98m ²) 及びエネルギーセンター (2,491.05m ²) 竣工
平成 9 年 4 月	学生入学定員を 100 人から 95 人に変更 附属病院内に救命救急センター設置
平成 9 年 6 月	附属病院 B 棟供用開始
平成 9 年 9 月	ゲストハウス竣工 (171.38m ²)
平成 11 年 1 月	病態検査学講座を総合医療・病態検査学講座に変更 附属病院総合診療科設置
平成 11 年 3 月	附属看護専門学校閉校
平成 11 年 4 月	看護短期大学部に専攻科助産学専攻設置 附属病院感染症病棟 10 床設置により、全 880 床となる。 附属病院事務部に電算室を設置
平成 13 年 3 月	附属病院感染症病棟 (10 床) 廃止により、全 870 床となる。
平成 13 年 4 月	附属病院事務部を廃止し、事務局に病院第一課及び病院第二課を設置 オーダリングシステム (医療情報システム) 全面稼動
平成 13 年 7 月	附属病院内に精神科救命医療情報センターを設置
平成 13 年 10 月	附属病院外来患者駐車場を有料化整備
平成 14 年 12 月	附属病院内に周産期医療センターを開設
平成 15 年 3 月	旧檀原伝染病棟敷地を檀原市より買収
平成 15 年 4 月	病理学第一講座を病理診断学講座に変更し臨床医学へ移行 病理学第二講座を病理病態学講座に変更 事務局病院第一課に課内室 (医療情報システム室) を設置 事務局病院第二課に医療安全管理部門を設置
平成 15 年 9 月	附属病院内の救命救急センターを高度救命救急センターに変更 附属病院玄関前整備工事竣工

- 平成15年10月 附属病院内に感染症センターを開設
附属病院C棟(19,563.23m²)及びエネルギーセンター(二期306.96m²)
竣工
- 平成16年 4月 医学部看護学科を開設
大学院医学研究科を3専攻7領域に再編・整備
教育開発センターを設置
先端医学研究機構を設置(総合研究施設部を吸収)
附属がんセンターの廃止(平成16年3月)に伴い、腫瘍病理学分野は
分子病理学講座に、腫瘍放射線医学分野は放射線腫瘍医学講座に変更
外科学第一講座を消化器・総合外科学講座に、外科学第二講座を脳神経
外科学講座に、外科学第三講座を胸部・心臓血管外科学講座に、総合医
療・病態検査学講座を総合医療学講座に変更
附属病院内の中央内視鏡部と超音波診断室を統合し中央内視鏡・超音波
部に変更
附属病院給食部を設置
事務局の再編により、総務課研究支援室、学務課、病院経営課、病院管
理課を設置
- 平成16年 6月 附属病院C棟完全供用開始により全900床となる。
- 平成16年 8月 旧大和平野土地改良区事務所敷地(704.13m²・四条町583)及び建物
(1158.67m²)を買収
- 平成16年12月 附属病院定位放射線治療施設(130.13m²増築)竣工
- 平成17年 3月 附属病院定位放射線治療施設供用開始
巖櫃会館改築竣工(1158.67m²)
- 平成17年 4月 事務局に総務課法人化準備室を設置
旧櫃原伝染病棟(932.00m²)を解体
- 平成17年 5月 巖櫃会館供用開始
開学60周年記念式典挙行

2. 名称・位置

奈良県立医科大学	奈良県橿原市四条町 8 4 0 番地
奈良県立医科大学附属病院	奈良県橿原市四条町 8 4 0 番地
奈良県立医科大学附属図書館	奈良県橿原市四条町 8 4 0 番地
奈良県立医科大学看護短期大学部	奈良県橿原市四条町 8 4 0 番地

3. 施設

(1) 土地

大 学（附属病院等含む） 108,438.67 m²（借地 992.00 m²含む）

17. 5. 1 現在

大学敷地	附属病院敷地	厳櫃会館敷地	職員公舎敷地	独身寮 独身住宅敷地	その他	駐車場敷地	駐車場案内 看板設置用地
m ² 56,709.39	m ² 43,545.11	m ² 704.13	m ² 3,027.02	m ² 1,510.75	m ² 1,950.27	m ² 991.00	m ² 1.00
運動場敷地 19,539.8m ² を含む	看護師宿舎 3,169.79m ² を含む					(借地)	(借地)
小計 107,446.67 m ²						小計 992.00 m ²	
合計 108,438.67 m ²							

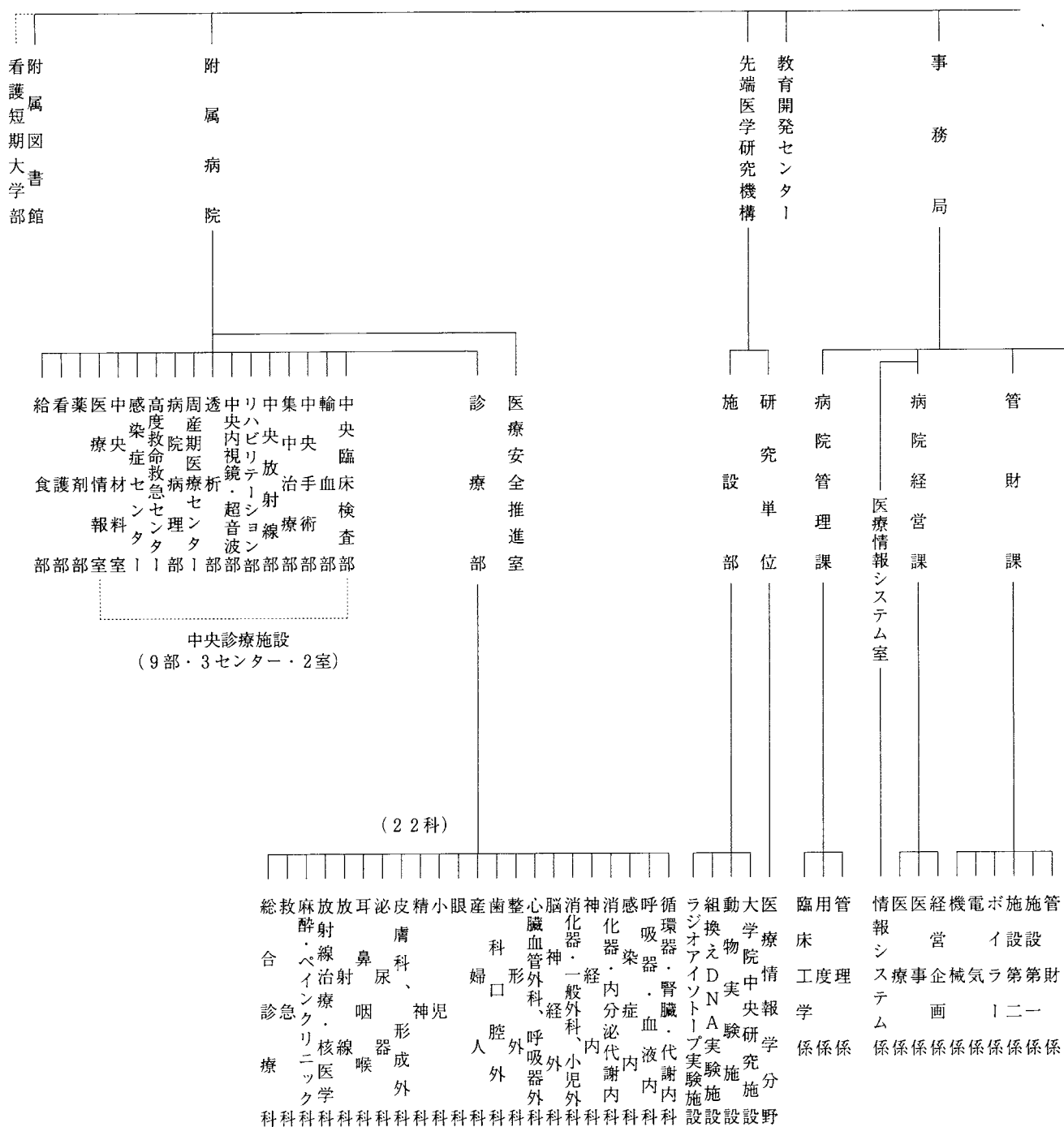
(2) 建物

17. 5. 1 現在

施設名	延 面 積					施設別 比率
	鉄筋コン クリート造	鉄 骨 造	鉄筋コン クリート ブロック	木 造	計	
大 学	m ² 35,744.10	m ² 522.14	m ² 399.66	m ² 201.71	m ² 36,867.61	% 28.7
附 属 病 院	80,958.38	2,768.90	103.42	28.98	83,859.68	65.3
看 護 師 宿 舎	5,090.36	36.00			5,126.36	4.0
国際交流用宿舎		171.38			171.38	0.1
厳 櫃 会 館	1,158.67				1,158.67	0.9
職員公舎(久米・山本)				606.16	606.16	0.5
独 身 寮	591.13				591.13	0.5
小 計	123,542.64	3,498.42	503.08	836.85	128,380.99	100.0
構 造 比 率	% 96.2	% 2.7	% 0.4	% 0.7	% 100.0	
独身住宅(借用)	1,140.48				1,140.48	
合 計	124,638.12	3,498.42	503.08	836.85	129,521.47	

4. 組織・機構

奈良県立医科大学組織機構図 (平17. 5. 1現在)



大学
(学 長)

教授会

医学部

大学院医学研究科

学務課
総務課
研究支援室
法人化準備室

看護学科

専門教育

一般教育

専門教育 (臨床医学)
(22講座)

(22講座)

医学科

専門教育 (基礎医学)
(13講座)

(13講座)

一般教育

医学部
 厚学
 教務
 研究
 企画
 総務
 母性
 地域
 小児
 精神
 老年
 成人
 基礎
 病態
 英語
 哲学
 救急
 口外
 総合
 放射
 麻酔
 泌尿
 皮膚
 精神
 小児
 産科
 整形
 胸部
 脳神経
 消化器
 神経
 内科
 法政
 公衆
 衛生
 薬理
 細菌
 寄生虫
 分生
 生理
 生化学
 解剖
 保健
 下等
 英語
 数学
 生物
 化学
 物理学
 統計
 哲学
 生体
 分子
 機能
 再生
 医学
 専攻
 地域
 医療
 健康
 医学
 専攻

(第一・第二・第三)

(第一・第二)

5. 職 員

(1) 教職員一覽表

17. 5. 1 現在

	教 員						職 員								合 計
	学 長	教 授	助 教 授	講 師	助 手	小 計	事 務 職 員	技 術 職 員	看 護 職 員	保 安 員	技 能 員	業 務 員	教 務 職 員	小 計	
学 長	1					1								0	1
医 学 科	一 般 教 育		4	5	4	2	15							0	15
	基 礎 医 学		12	3	12	25	52		1				9	10	62
	臨 床 医 学		21	19	37	119	196		1				1	2	198
看 護 学 科		7	2	14	7	30								0	30
事 務 局	総 務 課					0	27	1			1			29	29
	管 財 課					0	7	14		5	2			28	28
	病 院 經 営 課					0	21	1	1		2			25	25
	病 院 管 理 課					0	12	5						17	17
	学 務 課					0	18							18	18
附 属 病 院	口 腔 外 科					0		4						4	4
	眼 科					0		3						3	3
	中 央 臨 床 檢 査 部		1			1	2	43						43	45
	輸 血 部		1			1	2	4						4	6
	中 央 手 術 部					3	3							0	3
	集 中 治 療 部			1		4	5							0	5
	中 央 放 射 線 部					2	2	36						36	38
	リハビリテーション部				1		1		6					6	7
	中 央 内 視 鏡・超 音 波 部			2		2	4							0	4
	透 析 部			1			1							0	1
	周産期医療センター		1		1	2	4							0	4
	病 院 病 理 部						0		7					7	7
	感 染 症 セ ン タ ー		1		1	1	3							0	3
	薬 剤 部						0		35					35	35
看 護 部						0			651		7		658	658	
給 食 部						0	2	5			33		40	40	
教 育 開 発 セ ン タ ー		1				1							0	1	
先 端 医 学 研 究 機 構		1	2		1	4							0	4	
計	1	50	35	70	170	326	87	166	652	5	45	0	10	965	1,291

(2) 教 員 数

17. 5. 1現在

		教 授	助 教 授	講 師	助 手	計	備 考
一 般 教 育	学 長	1				1	
	哲 学	1				1	
	計 算 情 報 学					1	
	統 計 学		1			1	
	物 理 学		1	1		2	
	化 学	1		1	1	3	
	生 物 学	1	1	1		3	
医 学 科 (基 礎 医 学)	数 学				1	1	
	英 語	1	1			2	
	独 語		1			1	
	保 健 体 育			1		1	
	計	4	5	4	2	15	
	第 一 解 剖 学	1		2	2	5	
	第 二 解 剖 学	1		1	2	4	
	第 一 生 理 学	1		2	2	5	
	第 二 生 理 学	1		1	2	4	
	生 物 化 学	1	1		2	4	
	病 理 病 態 学	1		1	2	4	
	寄 生 虫 学	1	1		2	4	
医 学 科 (臨 床 医 学)	細 菌 学	1		1	1	3	
	薬 理 学	1		1	2	4	
	衛 生 学	1			3	4	
	公 衆 衛 生 学		1	1	2	4	
	法 医 学	1		1	2	4	
	分 子 病 理 学	1		1	1	3	
	計	12	3	12	25	52	
	第 一 内 科 学	1	1	2	6	10	
	第 二 内 科 学	1	1	2	5	9	
	第 三 内 科 学	1	1	2	7	11	
	神 經 内 科 学	1	1	1	4	7	
	消 化 器 総 合 科 学	1	2	1	7	11	
脳 神 經 外 科 学	1	1	2	7	11		
胸 部 心 臓 血 管 外 科 学	1		2	8	11		
整 形 外 科 学	1	1	2	7	11		
口 腔 外 科 学	1		2	5	8		
産 婦 人 科 学		1	1	7	9		
眼 科 学	1	1	1	6	9		
小 児 科 学	1	1	2	5	9		
精 神 医 学	1	1	2	7	11		
皮 膚 科 学	1	1	2	5	9		
泌 尿 器 科 学	1	1	1	6	9		
耳 鼻 咽 喉 科 学	1	1	1	6	9		
放 射 線 医 学	1	1	2	5	9		
麻 醉 科 学	1	1	2	4	8		
救 急 医 学	1		1	8	10		
総 合 医 療 学	1	1	4		6		
病 理 診 断 学	1	1	1	2	5		
放 射 線 腫 瘍 医 学	1		1	2	4		
計	21	19	37	119	196		
附 属 病 院 中 央 部 門	中 央 臨 床 檢 査 部	1			1	2	
	輸 血 部	1			1	2	
	中 央 手 術 部				3	3	
	中 集 中 治 療 部		1		4	5	
	中 央 放 射 線 部				2	2	
	リ ハ ビ リ テ ー シ ョ ン 部			1		1	
	中 央 内 視 鏡 ・ 超 音 波 部		2		2	4	
	透 視 析 部		1			1	
	周 産 期 医 療 セ ン タ ー	1		1	2	4	
	感 染 症 セ ン タ ー	1		1	1	3	
計	4	4	3	16	27		
看 護 学 科	哲 学			1		1	
	英 語			1		1	
	病 態 医 学	1				1	
	基 礎 看 護 学	1		2	2	5	
	成 人 看 護 学	1		2	3	6	
	老 年 看 護 学	1		1	1	3	
	小 児 看 護 学	1	1			2	
	精 神 看 護 学			2		2	
地 域 看 護 学	1		3		4		
母 性 看 護 ・ 助 産 学	1	1	2	1	5		
計	7	2	14	7	30		
教 育 開 発 セ ン タ ー	1				1		
先 端 医 学 研 究 機 構	1	2		1	4		
合 計	51	35	70	170	326		

6. 歴代校長・学長

初代校長	今村荒男	(昭20・4・21～21・12・28)
(事務取扱)	緒方準一	(昭21・12・28～22・4・16)
第二代校長	岩永仁雄	(昭22・4・16～22・6・18)
初代学長	岩永仁雄	(昭22・6・18～27・1・23)
第二代学長	吉松信宝	(昭27・1・23～35・2・8)
第三代学長	緒方準一	(昭35・2・9～47・2・8)
第四代学長	安澄権八郎	(昭47・2・9～47・5・31)
(事務取扱)	鳥居健三	(昭47・6・1～47・8・4)
第五代学長	石川昌義	(昭47・8・5～51・8・4)
第六代学長	堀浩	(昭51・8・5～52・11・24)
(事務取扱)	梅垣健三	(昭52・11・25～53・4・17)
第七代学長	梅垣健三	(昭53・4・18～59・3・31)
第八代学長	増原建二	(昭59・4・1～平2・3・31)
第九代学長	石川兵衛	(平2・4・1～6・3・31)
第十代学長	辻井正	(平6・4・1～10・3・31)
第十一代学長	岡島英五郎	(平10・4・1～13・6・30)
(事務取扱)	市島國雄	(平13・7・1～13・9・30)
第十二代学長	吉田修	(平13・10・1～)

7. 歴代部局長

○ 附属病院長

緒方準一	昭20・7・1～31・5・31	辻井正	昭63・4・1～平4・3・31
中島佐一	昭31・6・1～41・5・31	一條元彦	平4・4・1～6・3・31
宝来善次 (事務代理)	昭41・6・1～44・9・8	岡島英五郎	平6・4・1～8・3・31
堀浩 (事務取扱)	昭44・7・16～44・9・8	松永喬	平8・4・1～10・3・31
堀浩	昭44・9・9～45・3・31	打田日出夫	平10・4・1～12・3・31
吉田邦男	昭45・4・1～47・3・31	中野博重	平12・4・1～12・11・14
堀浩	昭47・4・1～51・3・31	平尾佳彦 (事務取扱)	平12・11・15～12・12・31
増原建二	昭51・4・1～55・3・31	榊壽右	平13・1・1～14・3・31
白鳥常男	昭55・4・1～59・3・31	吉岡章	平14・4・1～16・3・31
石川兵衛	昭59・4・1～63・3・31	高倉義典	平16・4・1～

○ 附属図書館長

鎌倉 勝夫	昭25・10・31~37・10・31	螺良 義彦	昭55・4・1~59・3・31
小谷 尚三	昭37・11・1~39・8・31	荒木 恒治	昭59・4・1~61・3・31
中馬 一郎	昭39・9・1~40・3・31	福井 弘	昭61・4・1~63・3・31
柴田 衛敏	昭40・4・1~44・3・31	神谷 知彌	昭63・4・1~平2・3・31
黒河内 寛	昭44・4・1~46・3・31	廣田 忠臣	平2・4・1~6・3・31
北村 旦	昭46・4・1~48・3・31	山下 節義	平6・4・1~8・3・31
榎 泰義	昭48・4・1~52・3・31	米増 國雄	平8・4・1~12・3・31
鳥居 健三	昭52・4・1~52・12・6	中嶋 敏勝	平12・4・1~16・3・31
高楠 彰 (事務取扱)	昭52・12・7~53・3・31	宮川 幸子	平16・4・1~
高楠 彰	昭53・4・1~55・3・31		

○ 学生部長

妻鹿 友一	昭39・4・1~43・3・31	高楠 彰	昭57・4・1~59・3・31
伊藤 登	昭43・4・1~44・4・24	村田 吉郎	昭59・4・1~61・3・31
螺良 義彦 (事務取扱)	昭44・4・25~44・11・25	山本 浩司	昭61・4・1~63・3・31
鳥居 健三	昭44・12・9~46・12・8	廣田 忠臣	昭63・4・1~平2・3・31
黒河内 寛	昭46・12・9~48・12・8	神谷 知彌	平2・4・1~6・3・31
螺良 義彦	昭48・12・9~50・12・8	日浅 義雄	平6・4・1~10・3・31
檜葉 周三	昭50・12・9~52・12・6	山本 浩司	平10・4・1~12・3・31
榎 泰義 (事務取扱)	昭52・12・7~53・3・31	市島 國雄	平12・4・1~14・3・31
榎 泰義	昭53・4・1~57・3・31	吉原紘一朗	平14・4・1~16・3・31

○ 医学科長

吉原紘一朗 平16・4・1~

○ 一般教育部長 (昭57・3・31 までは進学主事, 平6・3・31までは進学部長)

大原 親	昭48・6・1~49・4・30	鳥居 健三	昭57・4・1~59・3・31
鳥居 健三	昭49・5・1~50・4・30	野津 敬一	昭59・4・1~63・3・31
池邊 義教	昭50・5・1~51・4・30	池邊 義教	昭63・4・1~平4・3・31
春日 隆	昭51・5・1~52・4・30	河野洋太郎	平4・4・1~6・3・31
河野洋太郎	昭52・5・1~53・4・30	高橋 賢博	平6・4・1~8・3・31
野津 敬一	昭53・5・1~54・4・30	伊藤 善將	平8・4・1~10・3・31
山本 稔	昭54・5・1~55・3・31	大西 武雄	平10・4・1~14・3・31
鳥居 健三	昭55・4・1~56・3・31	豊田 剛	平14・4・1~16・3・31
池邊 義教	昭56・4・1~57・3・31	大崎 茂芳	平16・4・1~

○ 基礎教育部長

高木 都 平16・4・1～

○ 臨床教育部長

平尾 佳彦 平16・4・1～

○ 総合研究施設部長

神谷 知彌 平6・4・1～8・3・31 東野 義之 平12・4・1～14・3・31

小西 陽一 平8・4・1～12・3・31 米増 國雄 平14・4・1～16・3・31

○ 研究部長

喜多 英二 平16・4・1～

○ 看護学科長（兼看護教育部長）

伊藤 明子 平16・4・1～

○ 附属看護専門学校長

緒方 準一 昭29・2・10～35・3・31 中尾 主一 昭52・12・7～53・3・31

中島 佐一 昭35・4・1～41・7・31 中尾 主一(事務取扱) 昭53・4・1～57・3・31

宝来 善次 昭41・8・1～43・7・31 石川 兵衛 昭57・4・1～59・3・31

石川 昌義 昭43・8・1～45・7・31 一條 元彦 昭59・4・1～63・3・31

福井 定光 昭45・8・1～47・7・31 内海庄三郎 昭63・4・1～平2・3・31

堀 浩 昭47・8・1～47・8・4 松永 喬 平2・4・1～6・3・31

堀(事務取扱) 昭47・8・1～47・8・4 玉井 進 平6・4・1～8・3・31

坂本 邦樹 昭47・8・5～52・7・31 白井 利彦 平8・4・1～10・3・31

堀 浩 昭52・8・1～52・11・24 西信 元嗣 平10・4・1～11・3・31

梅垣 健三(事務取扱) 昭52・11・25～52・12・6

○ 看護短期大学部部长

白井 利彦 平8・4・1～10・3・31 森川 肇 平12・4・1～16・3・31

西信 元嗣 平10・4・1～12・3・31 伊藤 明子 平16・4・1～

○ 事務局長

片岡 忠治	昭21・1・1~28・6・21	喜多 清	昭59・4・1~59・11・30
福本 政雄	昭28・6・22~32・2・27	西川 公二	昭59・12・1~60・3・31
岡本 俊雄	昭32・2・28~32・10・11	木岡 源次	昭60・4・1~61・3・31
松本 善裕	昭32・10・12~43・4・30	八田 栄次	昭61・4・1~63・3・31
岡本 俊雄	昭43・5・1~45・12・1	安曾田 豊	昭63・4・1~平元・3・31
伊藤 和夫	昭45・12・2~46・4・30	力馬 通郎	平元・4・1~2・3・31
竹田 初生	昭46・5・1~46・7・9	大森光三郎	平2・4・1~4・7・31
三井 善一	昭46・7・10~50・3・31	岩本 正雄	平4・8・1~5・3・31
南本 佐	昭50・4・1~53・3・31	<small>(事務取扱)</small> 辻 政紀	平5・4・1~8・3・31
今西 寅二	昭53・4・1~54・3・31	福井 常夫	平8・4・1~10・3・31
今西 三良	昭54・4・1~55・3・31	大倉 潔	平10・4・1~12・3・31
藪田 忠昭	昭55・4・1~58・3・31	安川 宣彦	平12・4・1~14・6・6
梅垣 健三 <small>(事務取扱)</small>	昭58・4・1~58・4・12	上森 健廣	平14・6・7~16・3・31
榊井 勝	昭58・4・13~59・3・31	松田 光央	平16・4・1~

8. 名誉教授

発令 番号	氏名	授与年月日	発令 番号	氏名	授与年月日
1	今村 荒男	(昭35・5・1)	39	奥田 孝雄	(平7・4・1)
2	岩永 仁雄	(昭35・5・1)	40	高楠 彰	(平8・4・1)
3	吉松 信宝	(昭35・5・1)	41	榎 泰義	(平8・4・1)
4	上田 常吉	(昭35・5・1)	42	神谷 知彌	(平8・4・1)
5	神谷 貞義	(昭46・8・1)	43	井川 玄朗	(平8・4・1)
6	緒方 準一	(昭47・5・1)	44	一條 元彦	(平8・4・1)
7	中島 佐一	(昭47・5・1)	45	伊東 信行	(平8・6・1)
8	安澄 権八郎	(昭47・7・1)	46	佐藤 壽昌	(平8・10・1)
9	伊藤 登	(昭48・5・1)	47	河野 洋太郎	(平9・4・1)
10	内海 貞夫	(昭48・5・1)	48	岡島 英五郎	(平9・4・1)
11	宝来 善次	(昭48・5・1)	49	北村 惣一郎	(平9・10・1)
12	高田 博	(昭49・5・1)	50	辻井 正	(平10・4・1)
13	鎌倉 勝夫	(昭50・5・1)	51	北村 旦	(平10・11・1)
14	吉田 邦男	(昭50・6・1)	52	田端 司郎	(平11・4・1)
15	石川 昌義	(昭51・10・1)	53	元木 澤文昭	(平11・4・1)
16	妻鹿 友一	(昭55・5・1)	54	日浅 義雄	(平11・4・1)
17	中尾 主一	(昭58・10・1)	55	山下 節義	(平11・4・1)
18	春日 隆	(昭59・1・1)	56	高柳 哲也	(平11・4・1)
19	梅垣 健三	(昭59・5・1)	57	中野 博	(平11・4・1)
20	鳥居 健三	(昭59・5・1)	58	松永 喬	(平11・4・1)
21	白鳥 常男	(昭63・7・12)	59	玉井 進	(平12・4・1)
22	螺良 義彦	(昭63・7・12)	60	西信 元嗣	(平12・4・1)
23	野津 敬一	(昭63・7・12)	61	白井 利彦	(平12・4・1)
24	濱田 信夫	(昭63・7・12)	63	小西 陽一	(平13・4・1)
25	村田 吉郎	(平元・4・1)	64	成田 亘啓	(平13・4・1)
26	坂本 邦樹	(平元・4・1)	65	打田 日出夫	(平13・4・1)
27	増原 建二	(平2・4・1)	66	山本 浩司	(平14・4・1)
28	内海 庄三郎	(平2・4・1)	67	杉村 正仁	(平14・4・1)
29	黒河内 寛	(平3・4・1)	68	市島 國雄	(平15・4・1)
30	池邊 義教	(平4・4・1)	69	大石 元	(平15・4・1)
31	森山 忠重	(平5・4・1)	70	伊藤 善將	(平16・4・1)
32	福井 弘	(平5・4・1)	71	高橋 賢博	(平16・4・1)
33	石川 兵衛	(平6・4・1)	72	中嶋 敏勝	(平16・4・1)
34	堀 浩	(平6・7・1)	73	三井 宜夫	(平16・12・1)
35	原 富之	(平6・7・1)	74	本田 陽太郎	(平17・4・1)
36	荒木 恒治	(平7・4・1)	75	米増 國雄	(平17・4・1)
37	檜葉 周三	(平7・4・1)	76	森川 肇	(平17・4・1)
38	廣田 忠臣	(平7・4・1)			

9. 役 職 員 (17. 5. 1 現在)

学 務 長					吉 田 修
	事務局 局長	事務局 次長	事務局 課長	事務局 課長	松奥 森山 榎墨 松中 井大 萩 島上 西
	事務局 課長	事務局 課長	事務局 課長	事務局 課長	田本 村本 原 本井 上窪 田田 岡
	事務局 課長	事務局 課長	事務局 課長	事務局 課長	田 田
	事務局 課長	事務局 課長	事務局 課長	事務局 課長	孝 一
	事務局 課長	事務局 課長	事務局 課長	事務局 課長	英 幹 俊 重
	事務局 課長	事務局 課長	事務局 課長	事務局 課長	一 朗 芳 都 彦 二
	事務局 課長	事務局 課長	事務局 課長	事務局 課長	秀 國 雅 茂 惠 武 昭 泰 和 宏
	事務局 課長	事務局 課長	事務局 課長	事務局 課長	剛 宜 友 文 芳 三 雄 健 久 博 彦 秀 通
教育開発センター		センター長(事務取扱)			修 夫 男
先端医学研究機構		次 長 (兼)			二 宏 雄 樹 薫 實
		機 構 長 (兼)			喜 堤 森 杉 久 山
		医 療 情 報 学 分 野			多 浦 保 本
		ラジオアイソトープ実験施設			原 崎 木 尾 多
		組換えDNA実験施設			吉 大 高 平 喜
		動物実験施設			豊 林 平 藤 大 山 大 高 澤 吉 友 石
医学部医学科		次 長 (兼)			田 田 井 本 崎 本 西 西 橋 浦 田 田 指
		医 学 科 長 (兼)			一 紘 茂 佳 英
		一 般 教 育 部 長 (兼)			秀 國 雅 茂 惠 武 昭 泰 和 宏
		基 礎 教 育 部 長 (兼)			昭 泰 和 宏
		臨 床 教 育 部 長 (兼)			剛 宜 友 文 芳 三 雄 健 久 博 彦 秀 通
		研 究 部 長 (兼)			義 勢 津 子
一 般 教 育		哲 統 計 ・ 情 報 学			
		物 理 学			
		化 学			
		生 物 学			
		英 語			
		独 語			
		保 健 体 育			
専 門 教 育 (基礎医学)		解 剖 学 第 一			

解剖学 第二	講教	師授	秦和橋山	野中本下田	明研勝	修生二幸
生理学 第一	講教	師授	山豐和高坂	田田木田原	ふ佳	幸よ郎都進
生理学 第二	講教	師授	吉田小中石	中西村坂川	み	郎都進朗春
生化学	講教	師授	吉田小中石	中西村坂川	一	朗春登利
病理病態学	助講	師授	小中石吉喜勝	多井栖藤谷	紘康	登利昭英
寄生虫学	助講	師授	吉佐車土	肥藤竹谷	光重正英	昭英二明
細菌学	助講	師授	佐車土	安田	則正広典祥	典康男子
薬理学	講教	師授	吉佐車土	藤竹谷	勝昭弘	功彦子基
衛生学	助講	師授	土齊羽石	安田	阿由	美彦夫繁
公衆衛生学	講教	師授	國傳	齋金山岩	能雅正	之弘薰則
法医学	講教	師授	傳	木濱吉福	正	則也博悟
分子病理学	講教	師授	國傳	福福岡植	和	也博悟人一
内科学 第一	助講	師授	傳	山上平降	新正純	人一聰人子
内科学 第二	講教	師授	傳	中平降	雅和	子介道聖
内科学 第三	講教	師授	傳	中平降	新正純	聖重右郎
神経内科学	助講	師授	傳	中平降	雅和	之裕樹尚
消化器・総合外科学	助講	師授	傳	中平降	新正純	一
脳神経外科学	助講	師授	傳	中平降	牧芳祥	裕倫行壽
胸部・心臓血管外科学	助講	師授	傳	中平降	裕倫行壽	正裕秀繁
	講教	師授	傳	中平降	陽	陽

(臨床医学)

整 形 外 科 学	教 助 講 講	典 嗣 治 仁 昭 司 彦 夫 司 昭 晃 明 章 倫 彦 充 史 祐 司 行 子 夫 德 彦 彦 秀 男 司 有 彰 彦 治 浩 之 俊 朗 仁 康 司 彦 夫 文 忍 一 彦 隆 敏 一 孝 孝 章
口 腔 外 科 学	教 助 講 講	義 弘 恭 康 忠 哲 一 峰 孝 嘉 良 豊 緑 充 年 康 将 幸 秀 寬 信 佳 清 道 裕 且 敏 公 伸 裕 正 和 勝 圭 昌 一 俊 眞 雅 正 光 昭 和 隆
産 婦 人 科 学	教 助 講 講	倉 島 田 中 田 上 本 崎 中 和 浦 岡 本 島 本 村 川 川 田 関 林 尾 本 橋 井 根 中 川 橋 口 川 川 田 家 口 爪 口 地 延 村 本 村 本 野 田 村 峯 川
眼 科 学	教 助 講 講	高 矢 富 田 桐 川 山 山 北 原 名 松 吉 嶋 杉 中 岸 中 中 森 宮 浅 新 小 平 藤 石 細 家 山 吉 廣 阪 中 長 岩 古 北 橋 川 奧 小 中 藤 松 藤 神 前 野 中 吉 々 々
小 児 科 学	教 助 講 講	授 授 師 師 授 授 師 授 授 師 授 授 師 授 授 師 授 授 師 授 授 師 授 授 師 授 授 師 授 授 師 授 授 師 授 授 師 授 授 師 授 授 師
精 神 医 学	教 助 講 講	
皮 膚 科 学	教 助 講 講	
泌 尿 器 科 学	教 助 講 講	
耳 鼻 咽 喉 科 学	教 助 講 講	
放 射 線 医 学	教 助 講 講	
放 射 線 腫 瘍 医 学	教 助 講 講	
麻 醉 科 学	教 助 講 講	
救 急 医 学	教 助 講 講	
総 合 医 療 学	教 助 講 講	
病 理 診 断 学	教 助 講 講	

医学部看護学科

看護学科長(兼) 看護教育部長(兼)	教授	教授	伊伊	藤藤	明明	子子
病態医学 基礎看護学	教授	教授	飯伊	田藤	順明	三子
成人看護学	教授	教授	伊三	藤毛	明美	子代
老年看護学	教授	教授	青小	山河	美美	惠美
精神看護学	教授	教授	杉岩	崎本	育一	子美
小児看護学	教授	教授	守吉	本村	淳と	子世
地域看護学	教授	教授	上木	村上	悦洋	子子
	助教	教授	江森	上島	芳ウ	子子
母性看護・助産学	教授	教授	城入	江井	哲安	子子
	教授	教授	高牧	野田	俊裕	子子
哲英 学語	教授	教授	脇上	田見	満惠	子子
	教授	教授	浅渡	辺邊	惠香	子子
	教授	教授	池勝	井勝	伸	子子
院 長(兼)	教授	教授	高福	倉井	義裕	典博
副院長(兼)	教授	教授	細			司
副院長(兼)	教授	教授				
診療部各科学部長	(省略)	(省略)				
中央診療施設						
中央臨床検査部	部長	教授	岡丹	本羽	康欣	幸正
輸血部	部長(兼)	教授	藤細	村井	吉裕	博司
中央手術部	部長(兼)	教授	古平	家井		仁治
集中治療部	部長(兼)	教授	吉越	川智	勝公	彦彦
中央放射線部	部長(兼)	教授	高堀	倉川	義博	保典
リハビリテーション部	部長(兼)	教授	福藤	井井		誠博
中央内視鏡・超音波部	部長(兼)	教授	平吉	井尾	久都	博男子
	助教	教授	高川	田橋	始	子彦
透析部	部長(兼)	教授	野々	口村	佳克	法博
周産期医療センター	センター長	教授			幸千	晴孝
病院病理部	部長(兼)	教授			昭	

附属病院

第2章 予算・決算

1. 年度別決算

(1) 歳入

(単位：千円)

区分		年度	15	16	17
歳入	附属病院使用料		19,894,228	20,988,587	21,504,763
	その他使用料等		918,019	1,377,867	1,044,306
	国庫補助金		228,288	166,459	202,931
	寄附金		408,106	377,600	438,000
	一般会計繰入金		5,461,304	5,789,848	4,641,000
	繰越金		861,398	369,045	888,000
	県債		10,688,000	3,908,000	1,930,000
	計		38,459,343	32,977,406	30,649,000
歳出		38,128,647	32,057,613	30,649,000	
差引繰越金		330,696	919,793	0	

(注) 平成17年度は、当初予算額。

(2) 歳出

(単位：千円)

区分		年度	15	16	17
(項) 大	学	費	6,682,155	6,383,776	6,113,244
(目) 大	学	総務費	3,800,342	3,972,176	3,926,098
	大	学管理費	2,823,360	2,355,513	2,132,604
	附	属図書館費	58,453	56,087	54,542
(項) 看	護	短期大学部費	339,677	7,238	6,414
(目) 看	護	短期大学部総務費	291,430	—	—
	看	護短期大学部管理費	48,247	7,238	6,414
(項) 附	属	病院費	31,081,484	25,666,599	24,529,342
(目) 附	属	病院総務費	7,105,465	7,358,424	7,656,589
	附	属病院管理費	23,976,019	18,308,175	16,872,753
(項) 附	属	がんセンター費	25,331	—	—
(目) 附	属	がんセンター管理費	25,331	—	—
	計		38,128,647	32,057,613	30,649,000

(注) 平成17年度は、当初予算額。

2. 項目別経費決算内訳

(単位：千円)

年度	区分 項別	経常費			臨時費	計
		人件費	物件費等	小計		
15	大学費	3,722,324	2,112,775	5,835,099	847,056	6,682,155
	看護短期大学費	293,713	45,950	339,663	14	339,677
	附属病院費	6,333,118	14,113,874	20,446,992	10,634,492	31,081,484
	附属がんセンター費	0	25,331	25,331	0	25,331
	計	10,349,155	16,297,930	26,647,085	11,481,562	38,128,647
16	大学費	3,977,928	2,046,635	6,024,563	359,213	6,383,776
	看護短期大学費	1,473	5,765	7,238	0	7,238
	附属病院費	6,627,140	15,317,803	21,944,943	3,721,656	25,666,599
	計	10,606,541	17,370,203	27,976,744	4,080,869	32,057,613
17	大学費	3,933,744	2,107,024	6,040,768	72,476	6,113,244
	看護短期大学費	1,837	4,577	6,414	0	6,414
	附属病院費	6,849,077	16,044,565	22,893,642	1,635,700	24,529,342
	計	10,784,658	18,156,166	28,940,824	1,708,176	30,649,000

(注) 平成17年度は、当初予算額。

3. 文部科学省・日本学術振興会科学研究費補助金

(件、千円)

区分	平成15年度				平成16年度				平成17年度			
	応募件数	応募金額	交付決定件数	交付決定金額	応募件数	応募金額	交付決定件数	交付決定金額	応募件数	応募金額	交付決定件数	交付決定金額
特定領域研究(A)												
特定領域研究(C) 計画研究												
特定領域研究(C) 公募研究												
地域連携推進研究費												
特定領域研究	11	152,369	3	33,300	8	98,807	3	34,500	15	94,510	1	2,000
基盤研究(S)	1	84,461	0	0	1	84,461	0	0	1	92,461	0	0
基盤研究(A)	3	112,908	0	0	1	4,800	0	0	2	82,489	1	9,800 (2,940)
基盤研究(B)	28	380,738	11	57,100	23	244,680	11	45,800	20	243,030	9	47,300
基盤研究(C)	116	444,574	41	60,800	130	458,467	51	70,700	144	517,596	56	74,000
萌芽的研究	41	162,782	6	9,300	43	165,739	11	17,500	45	156,092	11	16,000
若手研究(A)	1	12,500	0	0	0	0	0	0	0	0	0	0
若手研究(B)	44	144,409	12	17,400	40	141,104	15	24,800	57	208,309	27	46,700
計	245	1,494,741	73	177,900	246	1,198,158	91	193,300	284	1,394,487	105	192,860 (2,940)

() は間接経費

第3章 大学・大学院

1. 学生定員及び現員

(1) 医学部医学科

17. 5. 1 現在

区分		学年						合計
		1年	2年	3年	4年	5年	6年	
定員		95	95	95	95	95	95	570
現員	男	74	72	55	56	56	63	376
	女	24	29	41	38	37	34	203
	計	98	101	96	94	93	97	579

(2) 医学部看護学科

区分		学年		
		1年	2年	合計
定員		80	77	157
現員	男	4	6	10
	女	77	71	148
	計	81	77	158

(3) 大学院

17. 5. 1 現在

区分	学年		1年		2年		3年		4年		合計											
	定員	現員	男	女	計	定員	現員	男	女	計	定員	現員										
													男	女	計	男	女	計				
生理系	—	—	—	—	—	—	—	—	—	—	6	0	0	0	6	0	1	1	12	0	1	1
病理系	—	—	—	—	—	—	—	—	—	—	3	2	0	2	3	0	0	0	6	2	0	2
社会医学系	—	—	—	—	—	—	—	—	—	—	2	0	0	0	2	1	0	1	4	1	0	1
内科系	—	—	—	—	—	—	—	—	—	—	6	10	2	12	6	9	0	9	12	19	2	21
外科系	—	—	—	—	—	—	—	—	—	—	7	9	0	9	7	11	1	12	14	20	1	21
地域医療健康	7	4	0	4	7	2	1	3	—	—	—	—	—	—	—	—	—	14	6	1	7	
生体情報病態制御	13	1	3	4	13	5	1	6	—	—	—	—	—	—	—	—	—	26	6	4	10	
生体分子機能再建	20	7	2	9	20	14	4	18	—	—	—	—	—	—	—	—	—	40	21	6	27	
計	40	12	5	17	40	21	6	27	24	21	2	23	24	21	2	23	128	75	15	90		

2. 県内・県外別学生数

(1) 医学部医学科

17. 5. 1 現在

区分		学年						合計
		1年	2年	3年	4年	5年	6年	
県内		17	27	26	33	26	17	146
県外		81	74	70	61	67	80	433
計		98	101	96	94	93	97	579

(2) 医学部看護学科

区分		学年		
		1年	2年	合計
県内		46	46	92
県外		35	33	68
計		81	79	160

(2) 大 学 院

17. 5. 1 現在

区 分	学 年					合 計
	1 年	2 年	3 年	4 年		
県 内	1 5	2 4	1 8	1 7		7 4
県 外	2	3	5	6		1 6
計	1 7	2 7	2 3	2 3		9 0

3. 志願者数及び入学者数

(1) ①医学部医学科

年 度	平 1 3		1 4		1 5		1 6		1 7	
	前期	後期	前期	後期	前期	後期	前期	後期	前期	後期
入 学 定 員	95		95		95		95		95	
日程別入学定員	75	20	75	20	75	20	75	20	75	20
志 願 者 数 A	293	191	385	191	327	162	468	205	340	155
第 1 段階選抜合格者数	実施せず	実施せず	実施せず	144	実施せず	実施せず	376	実施せず	実施せず	実施せず
受 験 者 数 B	280	112	359	65	315	96	362	124	325	90
合 格 者 数 C	75	20	78	20	76	20	75	21	75	20
追加合格者数 (Cの内数)	—	—	3	—	1	—	1	—	—	—
入 学 者 数	95		95		95		95		95	
日程別入学者数	75	20	75	20	75	20	75	20	75	20
志願倍率 A/C	3.9	9.6	4.9	9.6	4.3	8.1	6.2	9.8	4.5	7.8
競争倍率 B/C	3.7	5.6	4.6	3.3	4.1	4.8	4.8	5.9	4.3	4.5

②医学部看護学科

年 度	平 1 6		1 7		
	推薦	一般	推薦	一 般 前期	後期
入 学 定 員	80		80		
日程別入学定員	20	60	20	40	20
志 願 者 数 A	44	1,447	55	173	261
第 1 段階選抜合格者数	—	—	—	実施せず	
受 験 者 数 B	42	1,114	53	168	168
合 格 者 数 C	20	131	20	46	21
追加合格者数 (Cの内数)	—	71	—	6	1
入 学 者 数	80		80		
日程別入学者数	20	60	20	40	20
志願倍率 A/C	2.2	11	2.8	3.8	12.4
競争倍率 B/C	2.1	8.5	2.7	3.7	7.8

(2) 大 学 院

区 分	入学年度	平 1 3	1 4	1 5	1 6	1 7
		入 学 志 願 者 数	3 3	2 4	2 7	2 9
入 学 者 数	本学出身者	2 5	1 8	2 3	1 9	1 1
	他大学出身者	2	3	3	9	5
	計	2 7	2 1	2 6	2 8	1 6

4. 卒業生数

(1) 学 部

区分 回 卒業年	医学専門学校			旧制県立医科大学				
	1	2	小計	1	2	3	4	小計
	昭25	26		昭27	28	29	30	
男女別	64	31	95	29	42	44	36	151
計	64	31	95	29	42	44	36	151

区分 回 卒業年	新制医科大学											
	1	2	3	4	5	6	7	8	9	10	11	12
	昭31	32	33	34	35	36	37	38	39	40	41	42
男女別	39	36	40	37	30	38	35	39	35	35	52	43
男女		3	2	4	7	3	6	3	1	5	1	3
計	39	39	42	41	37	41	41	42	36	40	53	46

区分 回 卒業年	新制医科大学											
	13	14	15	16	17	18	19	20	21	22	23	24
	昭43	44	45	46	47	48	49	50	51	52	53	54
男女別	42	52	52	44	69	51	55	44	78	50	53	61
男女	2	4	3	2	7	7	2	4	5	5	7	5
計	44	56	55	46	76	58	57	48	83	55	60	66

区分 回 卒業年	新制医科大学											
	25	26	27	28	29	30	31	32	33	34	35	36
	昭55	56	57	58	59	60	61	62	63	平元	2	3
男女別	52	51	45	77	96	87	72	81	73	73	77	71
男女	6	4	12	17	9	14	18	22	16	25	29	18
計	58	55	57	94	105	101	90	103	89	98	106	89

区分		新 制 医 科 大 学											
		37	38	39	40	41	42	43	44	45	46	47	48
男女別	回	4	5	6	7	8	9	10	11	12	13	14	15
	卒業年												
男		91	67	79	80	86	73	67	71	76	68	71	61
女		24	23	23	18	26	29	26	29	28	29	37	31
計		115	90	102	98	112	102	93	100	104	97	108	92

区分		新 制 医 科 大 学								小 計	卒業者数 合 計
		49	50								
男女別	回	16	17								
	卒業年										
男		71	59							2,985	3,231
女		26	26							656	656
計		97	85							3,641	3,887

(2) 大 学 院 (単位修了者数)

男女別		卒業年	昭39	40	41	42	43	44	45	46	47	48	49
		男		11	17	24	18	21	16	15	19	6	8
女		1	3	1	1		1	1		1			
計		12	20	25	19	21	17	16	19	7	8	3	

男女別		卒業年	昭50	51	52	53	54	55	56	57	58	59	60
		男		5	11	4	7	1	8	7	11	10	6
女													2
計		5	11	4	7	1	8	7	11	10	6	7	

男女別		卒業年	昭61	62	63	平成	元2	3	4	5	6	7	8
		男		6	7	15	14	10	10	5	10	12	17
女			1	1	1		2	2		1		2	
計		6	8	16	15	10	12	7	10	13	17	17	

男女別		卒業年	平9	10	11	12	13	14	15	16	17	合 計
		男		11	11	19	27	20	12	17	17	19
女		1	3	4	3	3	1	4	2	3	45	
計		12	14	23	30	23	13	21	19	22	552	

5. 卒業後の状況

状 況		卒業年						
		平 1 3	1 4	1 5	1 6	1 7		
卒 業 者	卒 業 者 数	9 7	1 0 8	9 2	9 7	8 5		
	内 訳	県 内 出 身 者	2 7	4 1	3 3	1 9	2 6	
		県 外 出 身 者	7 0	6 7	5 9	7 8	5 9	
県 内	就 職	本学附属病院	7 0	6 2	5 9	—	—	
		私的医療機関	3	4	3	—	—	
	卒 後 臨 床 研 修	プ ロ グ ラ ム 名	北和病院群	—	—	—	6	1 0
			西和病院群	—	—	—	3	2
			東和病院群	—	—	—	5	3
			中南和病院群 (内数 医大単独型)	—	—	—	2 6 (1 6)	1 4 (1 0)
	その他医療機関	—	—	—	3	2		
小 計		7 3	6 6	6 2	4 3	3 1		
県 外	就 職	他大学附属病院	1 7	1 7	2 6	—	—	
		公的医療機関	1	7	0	—	—	
		私的医療機関	1	1 0	0	—	—	
	卒 後 臨 床 研 修	他大学附属病院	—	—	—	7	9	
		その他医療機関	—	—	—	3 8	4 1	
	小 計		1 9	3 4	2 6	4 5	5 0	
そ の 他		5	8	4	9	4		

平成16年度から、卒後臨床研修を実施

6. 学位授与者数

年次	区分	大 学 院 修 了 者					学位論文提出者	計	
		生理系	病理系	社会医学系	内科系	外科系			計
平 12		1	4	0	8	8	21	46	67
13		1	5	0	4	4	14	37	51
14		0	3	1	4	5	14	24	38
15		2	3	1	5	9	20	24	44
16		3	2	0	8	8	21	29	50
新制学位授与者累計		47	86	11	140	205	489	1,142	1,631

7. 解剖件数

年度	種別	系統解剖	病理解剖	法医解剖	計
平 12		27	46	82	155
13		30	32	77	139
14		21	30	72	123
15		27	29	61	117
16		28	42	67	137

8. 非常勤講師数

17. 5. 1 現在

区分		年次	平 13	14	15	16	17
一般教育			28	28	27	26	28
専門教育	基礎医学		64	65	67	55	58
	臨床医学		227	243	255	238	215
計			319	336	349	319	301

9. 研究生数、専修生数及び博士研究員数

17. 5. 1 現在

区分		年次	平 13	14	15	16	17
研究生			106	109	120	131	120
専修生			538	469	422	391	389
博士研究員			69	72	79	69	79

第4章 附属図書館（含：看護学科分室）

1. 蔵書

17. 3. 31 現在

区分	和書	洋書	計	平成16年度 受入雑誌種類数
一般教養図書	29,811冊	17,558冊	47,369冊	235種
医学専門図書	74,462	71,478	145,940	1,719
計	104,273	89,036	193,309	1,954

2. 利用者数（平成16年度）

区分	学 生	教 職 員	計
館外帯出人員	4,566人	1,438人	6,004人
館外帯出冊数	8,337冊	3,018冊	11,355冊

3. 文献複写（平成16年度）

文献複写件数 11,112件

文献複写枚数 55,561枚

国内外の他大学に文献複写を依頼した件数

国内医学図書館 3,065件

国外医学図書館 20件

4. 情報提供サービス（平成16年度）

コンピューターによる文献情報検索（館内） 3,817件

事項調査 1,954件

文献所在調査 4,001件

5. 電子ジャーナル稼働システム・誌数（H17. 4. 1 現在）

LINK (Springer) 19誌

Nature Publishing 20誌

OVID (LWW) 28誌

Proquest 300誌

Science Direct (Elsevier) 64誌

Synergy (Black well) 27誌

メディカルオンライン（国内雑誌） 430誌

その他 113誌

合 計 1,001誌

第5章 先端医学研究機構

平成16年度より大学における基礎研究の成果を臨床応用することによって、地域社会への貢献を図るために、従来の「総合研究施設部」を吸収する形で「先端医学研究機構」が設置された。

1. 研究単位

(1) 医療情報学分野

近年、EBM (Evidence Based Medicine) の重要性が強調されているが、EBMを実践するうえで重要なことは、どのような情報を根拠 (Evidence) とするかであり、EBMは、単に臨床医学のみならず、基礎医学、保健学、医療行政においても、また、医学教育においても重要である。

医療情報学とは、EBMを実践するための方策を探求する学問であり、本学では先端医学研究機構の医療情報学分野として、平成17年1月1日に発足し、現在、電子カルテシステムの開発・構築を行っている。

2. 共同利用施設

(1) 動物実験施設

平成16年度動物実験施設利用者数 10,702人 (実験申請件数 556件)

動物実験用飼育動物数 (平成16年度)

17. 6. 1 現在

動物種	飼育数 (1日平均)	動物種	飼育数 (1日平均)
ラット	979 匹	ネコ	5 匹
マウス	3,905	ブタ	0
ハムスター	157	雑犬	4
砂ネズミ	0	ビーグル犬	14
ウサギ	77	サル	1
モルモット	7	H B D	0
ヌードマウス	154	合計	5,303

(2) 大学院中央研究施設

(3) 組換えDNA実験施設

組換えDNA実験件数 117件 (承認88・届出29)

実験実施従事者数 154人

(4) ラジオアイソトープ (RI) 実験施設

平成16年度RI実験施設利用状況

○業務従事者登録者数 230人 (平成17年4月調べ)

○年間利用者数 (延べ)

5階RI実験室 21,544人 4階DNA・RI実験室 31,334人

○年間RI購入件数 25本

核種別購入量

(単位：MBq)

	5 階 R I 実 験 室	4 階 D N A ・ R I 実 験 室
³ H	3.7	—
¹²⁵ I	1.9546	—
¹⁴ C	0	0
³² P	9.25	3.7
³⁵ S	0	—
⁵¹ Cr	—	—
³³ P	—	0
⁵⁷ Co	—	—
⁴⁵ Ca	—	—
²² Na	—	—

3. 研究用コンピューターネットワーク施設

平成6年11月 インターネット利用開始

平成8年度～ 学内LAN敷設

平成8年11月 接続先を奈良女子大学から大阪大学に切り替え、回線容量を6.4kbpsから1.5Mbpsに増速

平成9年10月 文部省学術情報ネットワーク(SINET)に加入

平成9年11月 本学公式ホームページ開設

平成14年1月 接続先に3MbpsのWCN(商用プロバイダ)を追加

平成15年4月 接続先を大阪大学から京都大学に切り替え、回線容量を1.5Mbpsから100Mbps(ベストエフォート)に増速

平成16年4月 商用プロバイダ接続をWCNからPowered Internet Businessに切り替え、回線容量を5Mbpsに増速

コンピューターネットワークの利用登録者数 2,800名

学内LANに接続されているネットワーク機器 1,800台

ホームページのトップページへの訪問者数 7,500件/月

4. 各施設実験登録者数

17.6.1 現在

区分	施設別	動物実験	組換えDNA実験	ラジオアイソトープ実験
化	学	3	2	2
生	物 学	20	3	4
保	健 体 育			1
解	剖 学 第 一	10	1	
解	剖 学 第 二	8	4	2
生	理 学 第 一	5		
生	理 学 第 二	14	4	4
生	化 学	6	4	3
病	理 病 態 学	8	1	7
寄	生 虫 学	8	2	3

区分	施設別	動物実験	組換えDNA実験	ラジオアイソトープ実験
細菌学		9	3	
薬理学		12	1	3
衛生学		1	1	1
公衆衛生学		10	4	4
法医学		7	6	9
分子病理学		17	2	3
内科学第一		93	24	25
内科学第二		29		3
内科学第三		43	7	9
神経内科学		30	8	6
消化器・総合外科学		58	23	13
脳神経外科学		19	3	4
胸部・心臓血管外科学		27	4	3
整形外科学		91		22
産婦人科学		24	3	5
眼科学		40	5	1
小児科学		22	4	8
精神医学		17	1	7
皮膚科学		25	4	7
泌尿器科学		51	11	4
耳鼻咽喉科学		20	4	3
放射線医学		34		
麻酔科学		28	1	4
総合医療学		5	2	2
口腔外科学		36	7	8
救急医学		17	1	
病理診断学		7		6
放射線腫瘍医学		5		2
中央臨床検査部		1		
輸血部		4		4
中央内視鏡部		1		
薬剤部				
集中治療部		1		
組換えDNA			2	1
ラジオアイソトープ			2	9
看護学科		2		
動物実験施設				3
合計		868	154	205

第6章 附属病院

1. 診療体制

(1) 科別病床数(許可)

17. 5. 1 現在

種 別 科 別	一 般	感 染	精 神	計
循環器・腎臓・代謝内科	60			60
呼吸器・血液内科	60			60
感染症センター	7	2		9
消化器・内分泌代謝内科	60			60
神 經 内 科	35			35
消化器・一般外科、小児外科	67			67
脳 神 經 外 科	55			55
心臓血管外科、呼吸器外科	40			40
整 形 外 科	68			68
歯 科 口 腔 外 科	20			20
産 婦 人 科	67			67
眼 科	40			40
小 児 科	34			34
精 神 科			80	80
皮 膚 科、形 成 外 科	15			15
泌 尿 器 科	45			45
耳 鼻 咽 喉 科	35			35
放 射 線 科	30			30
麻酔・ペインクリニック科	6			6
救 急 科	40			40
総 合 診 療 科	10			10
集 中 治 療 室	(10)			(10)
周産期医療センターNICU	21			21
周産期医療センターPICU	3			3
計	818 (10)	2	80	900 (10)

(注) () は、外数

平成17年5月1日より診療体制を、呼吸器・感染症・血液内科を呼吸器・血液内科に、消化器・内分泌代謝・心療内科を消化器・内分泌代謝内科に、皮膚科を皮膚科、形成外科に変更

(2) 病棟別病床数 (許可)

17.7.1 現在

病棟名	科名	循環器・腎臓	代謝内科	呼吸器科	血液内科	消化器・内分	代謝内科	神経内科	消化器・一般	小児外科	脳神経外科	心臓血管外科	呼吸器外科	整形外科	歯科口腔外科	産婦人科	眼科	小児科	精神科	皮膚科、形成外科	泌尿器科	耳鼻咽喉科	放射線科	麻酔・ペインク	リニックス科	救急科	総合診療科	集中治療部	周産期医療	センター 感染症	センター 産科	合計	
一般病棟	A棟4南									34																						34	
	A棟4北															47													21			21	
	A棟5南															20													3			3	
	A棟5北																															23	
	A棟6南																															51	
	A棟6北																															0	
	A棟7南																				15											50	
	A棟7北														60																	0	
	B棟4階																																60
	B棟5階																																55
	B棟6階																																55
	B棟7階																																60
	B棟8階																																60
	C棟1階																																35
	C棟3階																																(10)
	C棟4階																																30
	C棟5階																																55
	C棟6階																																60
	C棟7階																																60
	C棟8階																																60
	計																																57
	感染症病棟	C棟8階																															7
	精神病棟	D棟2階																															7
		D棟3階																															2
	D棟4階																															2	
合計	計																															818	
	合計																															2	
	合計																															26	
	合計																															30	
	合計																															24	
	合計																															80	
	合計																															900	

(注) () は、外数

(3) 外来診療室数

H15は7.1 現在、H16、17は5.1 現在

	平 15	16	17
循環器・腎臓・代謝内科	5	5	5
呼吸器・血液内科	5	5	4
感染症内科			1
消化器・内分泌代謝内科	5	5	5
神経内科	4	4	4
消化器・一般外科、小児外科	4	4	4
脳神経外科	2	2	2
心臓血管外科、呼吸器外科	3	3	3
整形外科	5	5	5
歯科口腔外科	3	3	3
産婦人科	5	5	5
眼科	2	2	2
小児科	5	5	5
精神科	5	5	5
皮膚科、形成外科	4	4	4
泌尿器科	3	3	3
耳鼻咽喉科	7	7	7
放射線科	1	1	1
放射線治療・核医学科	3	3	3
麻酔・ペインクリニック科	4	4	4
総合診療科	3	3	3
計	78	78	78

平成17年5月1日より外来診療科名を、呼吸器・感染症・血液内科を呼吸器・血液内科及び感染症内科に、消化器・内分泌代謝・心療内科を、消化器・内分泌代謝内科に、皮膚科を皮膚科、形成外科に変更

2. 患者統計

(1) 入院・外来患者数

(ア) 入院患者数（年度別）

年 度	区 分	一 般 病											
		循環器・ 腎臓・ 代謝内科	呼吸器・ 血液内科	消化器・ 内分泌代 謝内科	神経 内科	消化器・ 一般外科 小児外科	脳神経 外科	心臓血管 外科、呼 吸器外科	整形 外科	歯科 口腔 外科	産婦人科	眼科	小児科
平 12	入院患者 延数	22,375	20,992	21,498	5,632	19,702	20,375	11,549	20,976	5,010	産 9,271 婦 16,387	10,851	12,150
	一日平均 入院患者数	61	58	59	15	54	56	32	57	14	産 25 婦 45	30	33
13	入院患者 延数	21,619	21,191	21,939	5,854	21,894	20,964	12,364	21,318	5,095	産 9,145 婦 16,443	10,886	11,778
	一日平均 入院患者数	59	58	60	16	60	57	34	58	14	産 25 婦 45	30	32
14	入院患者 延数	22,734	21,295	22,036	5,872	21,802	20,336	12,192	21,051	6,130	産 8,113 婦 14,162	10,717	10,346
	一日平均 入院患者数	62	58	60	16	60	56	33	58	17	産 22 婦 39	29	28
15	入院患者 延数	22,537	19,975	21,864	7,521	22,656	20,272	13,063	22,080	6,364	産 8,257 婦 15,176	11,217	10,327
	一日平均 入院患者数	62	55	60	21	62	55	36	60	17	産 23 婦 41	31	28
16	入院患者 延数	22,948	20,962	21,779	12,417	23,410	20,311	15,188	23,736	7,292	産 8,925 婦 16,572	10,589	10,053
	一日平均 入院患者数	63	57	60	34	64	56	42	65	20	産 24 婦 45	29	28

床									感染症センター	結核病床				精神病床	感染症病床	計
皮膚科	泌尿器科	耳鼻咽喉科	放射線科	放射線治療・核医学科	麻酔・ペインクリニック科	救急科	総合診療科	新生児集中治療部		循環器・腎臓・代謝内科	呼吸器・血液内科	消化器・内分泌代謝内科	各科共通	精神科	各科共通	
5,072	13,616	11,180	4,591	4,621	1,771	7,504	—	5,070	—	1,262	13,678	1,624	221	24,166	68	291,212
14	37	31	13	13	5	21	—	14	—	3	37	4	1	66	0	798
5,413	13,955	13,413	5,445	4,150	1,442	7,256	—	5,240	—	1,063	10,516	1,207	363	24,820	0	294,773
15	38	37	15	11	4	20	—	14	—	3	29	3	1	68	0	806
5,132	12,905	13,570	5,672	4,083	1,505	7,610	4,018	5,252	—	51	7,022	660	505	26,522	0	291,293
14	35	37	16	11	4	21	11	14	—	0.1	19	2	1	73	0	796
5,333	13,684	13,360	6,083	3,296	1,342	7,601	3,824	7,233	285	0	1,599	244	219	26,190	0	291,602
15	37	37	17	9	4	21	10	19	3	0	4	1	1	72	0	801
5,568	13,550	13,370	5,081	4,471	1,363	10,059	3,812	7,364	2,008	0	0	0	0	27,175	0	308,003
15	37	37	14	12	4	28	10	20	6	0	0	0	0	74	0	844

(イ) 平成16年度入院患者数 (各月別)

病棟		月					
		4月	5月	6月	7月	8月	9月
一 般 病 棟	循環器・腎臓・代謝内科	1,813	1,944	1,888	1,916	1,970	1,999
	呼吸器・血液内科	1,468	1,567	1,647	1,830	1,849	1,717
	感染症センター	133	125	178	178	179	219
	消化器・内分泌・代謝内科	1,822	1,830	1,783	1,799	1,830	1,816
	神経内科	1,049	1,082	1,054	1,053	1,033	1,048
	消化器・一般外科、小児外科	1,962	2,025	1,960	1,827	1,999	2,038
	脳神経外科	1,713	1,644	1,719	1,733	1,732	1,689
	心臓血管外科、呼吸器外科	1,058	1,060	1,292	1,358	1,403	1,298
	整形外科	2,005	2,095	2,018	2,042	1,983	1,955
	歯科口腔外科	589	621	625	629	600	625
	産婦人科 (産)	787	762	683	683	711	692
	産婦人科 (婦人)	1,427	1,428	1,355	1,401	1,353	1,347
	小児科	838	841	840	911	627	648
	眼科	817	845	795	1,034	964	929
	耳鼻咽喉科	1,076	1,113	1,155	1,108	1,160	1,134
	皮膚科	481	482	538	551	593	463
	泌尿器科	951	1,154	1,003	1,241	1,072	1,152
	放射線科	537	441	408	433	383	507
	放射線治療・核医学科	331	371	362	392	431	351
	麻酔・ペインクリニック科	75	131	101	65	78	108
救命救急センター	713	654	646	902	883	787	
総合診療科	310	321	330	364	302	316	
周産期 医療セ ンター	新生児集中治療部	538	551	574	595	624	539
	P I C U	45	68	44	30	20	46
	(I C U)	(236)	(255)	(303)	(281)	(265)	(301)
	(救急 I C U)	(148)	(146)	(153)	(216)	(232)	(190)
	小 計	22,538	23,155	22,998	24,075	23,779	23,423
精神	D 病 棟	2,225	2,303	2,284	2,288	2,297	2,142
合 計		24,763	25,458	25,282	26,363	26,076	25,565
1 日 平 均 患 者 数		825	821	843	850	841	852

注：（ ）内の患者数は再掲

10 月	11 月	12 月	1 月	2 月	3 月	合 計	1 日 平均患者	定床
1,950	1,864	1,945	1,943	1,746	1,970	22,948	63	60
1,839	1,775	1,832	1,856	1,768	1,814	20,962	57	60
202	168	135	155	187	149	2,008	6	9
1,831	1,768	1,887	1,859	1,670	1,884	21,779	60	60
1,042	986	1,040	1,033	941	1,056	12,417	34	35
1,988	1,896	1,973	1,979	1,776	1,987	23,410	64	67
1,739	1,667	1,730	1,650	1,540	1,755	20,311	56	55
1,274	1,304	1,304	1,214	1,216	1,407	15,188	42	40
1,949	1,920	1,897	1,890	1,882	2,100	23,736	65	68
633	591	620	575	563	621	7,292	20	20
762	775	694	813	752	810	8,924	24	20
1,395	1,371	1,336	1,366	1,305	1,488	16,572	45	47
826	864	961	910	875	912	10,053	28	34
925	734	713	845	978	1,010	10,589	29	40
1,154	1,099	1,123	1,157	983	1,108	13,370	37	35
415	389	426	420	380	430	5,568	15	15
1,219	1,088	1,181	1,100	1,208	1,181	13,550	37	45
497	428	379	349	358	361	5,081	14	30
357	296	332	442	406	400	4,471	12	
84	144	115	141	163	158	1,363	4	6
897	742	985	1,026	822	1,002	10,059	28	35
340	400	287	314	208	320	3,812	10	10
586	584	567	609	516	576	6,859	19	21
64	33	50	36	52	17	505	1	3
(260)	(352)	(342)	(344)	(327)	(339)	(3,605)	(10)	(10)
(222)	(190)	(279)	(266)	(227)	(266)	(2,535)	(7)	(10)
23,968	22,886	23,512	23,682	22,295	24,516	280,827	769	815
2,407	2,244	2,301	2,312	2,168	2,204	27,175	74	80
26,375	25,130	25,813	25,994	24,463	26,720	308,002	844	895
851	838	833	839	874	862	844		

(ウ) 平成16年度(各月別)新入退院患者数

病棟名		4月		5月		6月		7月		8月	
		入院	退院	入院	退院	入院	退院	入院	退院	入院	退院
一般病棟	循環器・腎臓・代謝内科	99	106	100	94	100	106	93	94	108	100
	呼吸器・血液内科	36	30	30	29	37	27	23	30	35	32
	感染症センター	5	8	6	5	5	4	8	9	8	7
	消化器・内分泌・代謝内科	53	48	44	50	65	58	44	52	56	45
	神経内科	28	27	32	34	33	32	32	29	26	32
	消化器・一般外科、小児外科	48	53	51	62	56	60	57	67	53	43
	脳神経外科	57	65	53	46	47	46	59	59	61	60
	心臓血管外科、呼吸器外科	31	36	33	28	49	42	33	34	44	42
	整形外科	61	63	55	54	65	66	60	67	77	67
	歯科口腔外科	18	17	16	15	22	22	23	24	26	26
	産婦人科(産)	60	62	46	53	42	55	43	46	42	49
	産婦人科(婦人)	19	22	27	26	26	27	23	27	26	25
	小児科	40	45	33	38	23	33	36	43	35	49
	眼科	32	43	54	46	49	42	49	62	66	58
	耳鼻咽喉科	35	34	31	34	39	33	33	36	44	41
	皮膚科	19	23	24	19	22	22	20	22	26	23
	泌尿器科	38	35	45	42	53	55	62	52	48	53
	放射線科	17	20	19	19	20	22	21	21	22	18
	放射線治療・核医学科	5	5	7	4	7	10	11	8	6	5
	麻酔・ペインクリニック科	3	3	7	3	5	9	6	3	7	10
救命救急センター	35	36	35	35	33	27	58	53	43	41	
総合診療科	13	6	8	13	11	8	8	11	8	8	
周産期医療センター	新生児集中治療部	12	6	7	4	8	0	10	5	8	7
	P I C U	9	3	11	1	7	0	8	2	11	1
	(I C U)	(20)	(5)	(22)	(6)	(19)	(3)	(25)	(7)	(23)	(2)
	(救急 I C U)	(21)	(4)	(15)	(3)	(21)	(1)	(32)	(9)	(25)	(9)
	小計	773	796	774	754	824	806	820	856	886	842
精神	D 病棟	16	15	22	23	27	29	20	23	18	20
合計		789	811	796	777	851	835	840	879	904	862
1日平均患者数		26	27	26	25	28	28	27	28	29	28

注：（ ）内の患者数は再掲

9 月		10 月		11 月		12 月		1 月		2 月		3 月		合 計	
入院	退院	入院	退院	入院	退院	入院	退院	入院	退院	入院	退院	入院	退院	入院	退院
102	95	102	107	110	99	91	110	110	102	108	106	117	112	1,240	1,231
38	45	35	31	31	31	29	31	36	32	28	32	39	41	397	391
8	5	7	8	5	6	5	5	7	4	10	11	4	7	78	79
42	43	56	55	66	55	58	56	46	50	47	39	46	48	623	599
26	24	35	37	34	32	31	33	26	25	26	23	25	26	354	354
59	64	49	65	48	48	53	66	63	52	46	58	65	68	648	706
58	53	45	48	44	44	60	65	59	56	61	55	60	60	664	657
41	39	44	52	45	40	29	44	42	30	36	40	46	49	473	476
51	56	70	73	64	54	53	78	76	52	60	58	60	66	752	754
22	21	28	27	20	23	27	28	17	15	19	16	23	29	261	263
43	52	56	57	54	47	43	70	67	70	64	62	65	75	625	698
33	27	24	26	20	23	27	31	29	20	21	19	22	24	297	297
35	25	41	51	35	38	45	52	34	32	40	51	45	44	442	501
45	43	49	61	49	54	43	55	54	31	49	46	60	68	599	609
32	39	43	40	33	32	32	33	29	28	29	32	38	41	418	423
14	18	16	17	24	22	15	20	23	19	16	14	21	19	240	238
49	51	46	48	55	48	49	67	70	52	55	55	55	55	625	613
28	24	17	25	27	23	20	28	20	13	19	19	22	21	252	253
8	12	9	8	4	6	11	7	7	6	6	5	10	15	91	91
7	5	8	8	9	8	5	8	9	6	8	6	10	9	84	78
40	40	47	39	37	39	53	48	52	43	40	37	51	49	524	487
9	11	10	8	10	10	6	5	7	7	12	12	12	11	114	110
7	5	10	4	6	2	10	10	11	4	7	6	5	2	101	55
7	2	6	3	9	0	11	1	11	3	9	4	10	4	109	24
(28)	(2)	(25)	(4)	(26)	(7)	(20)	(5)	(33)	(5)	(21)	(3)	(26)	(6)	(288)	(55)
(27)	(9)	(29)	(11)	(25)	(9)	(38)	(13)	(33)	(11)	(30)	(10)	(31)	(11)	(327)	(100)
804	799	853	898	839	784	806	951	905	752	816	806	911	943	10,011	9,987
21	18	16	14	12	21	20	19	14	15	17	22	31	32	234	251
825	817	869	912	851	805	826	970	919	767	833	828	942	975	10,245	10,238
27	28	28	29	28	27	27	31	30	25	30	30	30	31	28	28

(工) 外来患者数 (年度別)

年 度	区 分	循環器・ 腎臓・ 代謝内科	呼吸器・ 感染症・ 血液内科	消化器・ 内分泌・ 代謝・ 心療科	神 經 科 内 科	消化器・ 一般外科 小児外科	脳神経 外科	心臓血管 外科、呼 吸器外科	整 形 外 科	歯 口 外 科 腔 科	産 婦 人 科	眼 科
平 12	外来患者延数	46,843	25,905	57,290	17,029	20,613	22,887	12,231	28,725	27,520	24,142	26,078
	一日平均 外来患者数	191	106	234	70	84	93	50	117	112	99	106
13	外来患者延数	47,811	26,004	56,148	16,769	22,506	23,055	12,092	30,306	26,140	23,017	26,938
	一日平均 外来患者数	195	106	229	68	92	94	49	124	107	94	110
14	外来患者延数	42,626	24,930	52,279	15,179	20,987	21,908	9,605	28,613	24,566	19,842	27,143
	一日平均 外来患者数	174	102	213	62	86	89	39	117	100	81	111
15	外来患者延数	44,676	25,266	49,954	14,981	20,830	19,807	8,805	29,705	23,536	19,183	26,899
	一日平均 外来患者数	182	103	203	61	85	81	36	121	96	78	109
16	外来患者延数	48,656	26,355	50,972	16,431	20,680	19,619	8,790	30,324	23,522	18,734	27,751
	一日平均 外来患者数	200	108	210	68	85	81	36	125	97	77	114

小児科	精神科	皮膚科	泌尿器科	耳鼻咽喉科	放射線科	麻酔・ペインクリニック科	救急科	放射線治療・核医学科	総合診療科	リハビリテーション部	計
16,849	33,976	30,700	17,327	21,846	3,223 (62,878)	11,533	4,183	8,177	1,955	(27,675)	459,032 (549,585)
69	139	125	71	89	13 (257)	47	11	33	8	(113)	1,867 (2,237)
16,875	34,552	32,156	18,189	24,291	3,328 ()	10,967	4,375	9,031	4,135	(27,173)	468,685 (495,858)
69	141	131	74	99		45	12	37	17	(111)	1,893 (2,004)
16,517	34,213	29,275	16,713	24,515	3,305 (68,446)	11,241	4,269	8,145	4,919	(26,845)	440,790 (536,081)
67	140	119	68	100	13 (279)	46	12	33	20	(110)	1,792 (2,181)
16,408	34,886	28,015	17,639	26,064	3,444 (73,220)	10,654	3,595	9,656	5,810	(25,545)	439,813 (538,578)
67	142	114	72	106	14 (298)	43	10	39	24	(104)	1,786 (2,188)
15,604	34,494	28,602	18,755	27,603	3,542 (82,614)	10,626	3,263	7,397	6,506	(25,740)	448,226 (556,580)
64	142	118	77	114	15 (340)	44	9	30	27	(106)	1,841 (2,287)

(注1) 放射線及びリハビリの患者で主診科より依頼のあった者の数は別掲の()で記入。

(才) 平成16年度 (各月別) 外来患者数

診療科	区分	月別					
		4月	5月	6月	7月	8月	9月
循環器・腎臓・代謝内科	1日平均	199	201	186	197	177	202
	延人数	4,177	3,626	4,083	4,138	3,903	4,040
呼吸器・感染症・血液内科	1日平均	105	112	100	107	96	109
	延人数	2,204	2,021	2,190	2,246	2,121	2,175
消化器・内分泌代謝・心療内科	1日平均	207	226	203	219	195	222
	延人数	4,340	4,062	4,463	4,595	4,300	4,440
神経内科	1日平均	68	72	61	69	61	71
	延人数	1,438	1,294	1,345	1,441	1,332	1,429
消化器・一般外科・小児外科	1日平均	82	90	82	83	82	86
	延人数	1,724	1,620	1,800	1,735	1,809	1,728
脳神経外科	1日平均	83	86	74	81	76	85
	延人数	1,742	1,541	1,623	1,704	1,671	1,696
心臓血管外科・呼吸器外科	1日平均	37	37	37	31	32	38
	延人数	777	662	804	656	694	756
整形外科	1日平均	128	128	120	122	121	126
	延人数	2,690	2,295	2,650	2,559	2,670	2,516
歯科口腔外科	1日平均	94	92	90	102	98	97
	延人数	1,982	1,662	1,975	2,139	2,160	1,945
産婦人科	1日平均	72	75	72	73	68	76
	延人数	1,521	1,352	1,583	1,531	1,493	1,512
小児科	1日平均	62	66	59	64	65	56
	延人数	1,298	1,193	1,291	1,344	1,425	1,127
眼科	1日平均	113	115	105	116	112	115
	延人数	2,371	2,077	2,320	2,444	2,472	2,302
耳鼻咽喉科	1日平均	112	114	100	112	101	119
	延人数	2,357	2,049	2,210	2,362	2,227	2,379
皮膚科	1日平均	112	121	118	126	119	127
	延人数	2,362	2,174	2,594	2,649	2,614	2,530
泌尿器科	1日平均	74	77	69	78	66	81
	延人数	1,550	1,379	1,519	1,646	1,461	1,612
精神科	1日平均	142	153	127	142	134	144
	延人数	2,991	2,751	2,788	2,975	2,951	2,879
放射線科	1日平均	14	14	13	15	14	14
	延人数	285	244	285	325	313	280
放射線治療・核医学科	1日平均	27	29	31	24	27	32
	延人数	573	520	678	501	600	644
麻酔・ペインクリニック科	1日平均	42	46	42	44	39	45
	延人数	886	825	913	915	864	895
救急科	1日平均	8	9	10	9	10	9
	延人数	246	279	293	283	307	278
総合診療科	1日平均	26	25	26	25	21	28
	延人数	536	454	571	527	455	567
(リハビリ部)	1日平均	107	120	122	109	105	116
	延人数	2,253	2,159	2,681	2,295	2,309	2,324
(放射線部)	1日平均	347	365	352	355	334	344
	延人数	7,277	6,567	7,748	7,456	7,358	6,878
合計	1日平均	1,807	1,888	1,725	1,893	1,714	1,882
	延人数	38,050	34,080	37,978	38,715	37,842	37,730
() を含む合計	1日平均	2,261	2,373	2,199	2,303	2,153	2,342
	延人数	47,580	42,806	48,407	48,466	47,509	46,932
診療日数	一般診療科	21	18	22	21	22	20
	救急科	30	31	30	31	31	30

注：放射線及びりハビリの患者で主診科より依頼のあった患者の数は、()で記入。

10 月	11 月	12 月	1 月	2 月	3 月	合 計
205	205	218	210	207	202	200
4,090	4,099	4,149	3,988	3,924	4,439	48,656
112	117	116	115	105	111	108
2,232	2,344	2,209	2,182	1,993	2,438	26,355
213	224	235	202	188	189	210
4,259	4,479	4,462	3,843	3,569	4,160	50,972
68	71	72	70	65	65	68
1,369	1,415	1,367	1,334	1,231	1,436	16,431
86	86	88	83	84	90	85
1,722	1,716	1,676	1,576	1,599	1,975	20,680
74	80	83	85	81	82	81
1,489	1,608	1,586	1,614	1,535	1,810	19,619
33	40	42	36	35	38	36
668	798	800	679	670	826	8,790
123	133	124	126	119	128	125
2,455	2,668	2,352	2,401	2,258	2,810	30,324
90	98	99	97	94	110	97
1,796	1,952	1,872	1,836	1,784	2,419	23,522
76	80	87	82	84	83	77
1,529	1,590	1,647	1,550	1,591	1,835	18,734
57	57	71	70	67	76	64
1,149	1,149	1,345	1,327	1,276	1,680	15,604
109	115	124	115	115	116	114
2,180	2,308	2,348	2,189	2,190	2,550	27,751
115	112	125	118	117	121	114
2,298	2,234	2,368	2,250	2,217	2,652	27,603
112	119	120	112	112	114	118
2,240	2,377	2,287	2,135	2,129	2,511	28,602
77	78	85	85	79	80	77
1,542	1,553	1,615	1,624	1,500	1,754	18,755
131	153	149	144	143	145	142
2,623	3,068	2,837	2,731	2,710	3,190	34,494
14	16	17	14	16	15	15
283	329	314	265	296	323	3,542
27	26	32	32	35	43	30
544	513	599	617	673	935	7,397
45	46	46	44	45	42	44
903	916	878	843	863	925	10,626
8	8	9	10	8	8	9
258	254	271	305	237	252	3,263
27	27	28	28	29	31	27
544	547	539	535	546	685	6,506
117	121	112	111	123	18	106
2,344	2,410	2,123	2,116	2,334	392	25,740
327	354	367	364	368	219	340
6,545	7,086	6,980	6,915	6,986	4,818	82,614
1,802	1,891	1,970	1,878	1,828	1,889	1,841
36,173	37,917	37,521	35,824	34,791	41,605	448,226
2,246	2,366	2,449	2,353	2,319	2,126	2,287
45,062	47,413	46,624	44,855	44,111	46,815	556,580
20	20	19	19	19	22	243
31	30	31	31	28	31	365

(2) 中央診療施設稼働状況
 (ア) 中央臨床検査部検査件数(年度別)

検査項目	平		1 2		1 3		1 4		1 5		1 6	
	件数	点数	件数	点数	件数	点数	件数	点数	件数	点数	件数	点数
血液	779,726	12,771,353	855,460	12,770,160	816,838	11,385,741	925,914	12,675,636	1,004,183	12,854,965		
生化学	2,289,320	33,183,058	2,181,059	31,681,314	2,317,318	31,275,214	2,712,929	35,255,661	2,896,510	33,045,646		
微生物	67,881	7,374,410	52,534	5,825,175	50,322	4,661,444	47,755	4,382,136	48,506	3,976,281		
血清	120,944	13,198,959	113,416	12,947,858	104,957	11,810,487	113,147	13,211,024	119,754	12,374,755		
病理	36,605	22,361,020	38,966	24,151,320	36,755	24,295,595	35,564	23,235,320	34,179	20,632,315		
生理機能	42,986	9,090,733	43,897	9,274,238	44,754	9,809,550	46,625	10,699,540	48,200	11,400,305		
緊急検査	918,860	10,495,632	946,645	10,613,044	993,964	10,515,441	646,110	6,558,038	677,551	6,048,800		
外注分	65,589	18,493,677	66,487	19,182,026	83,377	20,695,177	92,688	22,673,639	108,400	22,920,047		
集中治療	146,548	7,625,295	122,321	6,397,291	125,948	5,825,505	133,400	5,531,123	139,556	5,541,650		
計	4,468,459	134,594,137	4,420,785	132,842,426	4,574,233	130,274,154	4,754,132	134,222,117	5,076,839	128,794,764		

(注) 微生物検査に職員細菌検査を含む。

(イ) 輸血部関係

1. 検査件数

検査項目	平 12	13	14	15	16
血液型・赤血球 不規則抗体検査 (件)	6,241	5,966	7,478	8,174	9,035
交差試験 (本)	7,086	6,016	6,335	8,166	8,185
抗血小板抗体 (件)	641	564	693	598	495
H I V - 1 抗体 (件)	4,195	4,193	—	—	—
H T L V - 1 抗体 (件)	1,287	1,435	—	—	—
薬物血中濃度 (件)	1,743	1,578	1,890	2,106	2,918

2. 採 血

	平 12	13	14	15	16
成分採血 (単位)	54 (1080)	79 (1580)	56 (1120)	73 (1460)	59 (1180)
① 血小板採取 (単位)	1 (20)	—	1 (20)	—	2 (40)
② 幹細胞採取 (単位)	53 (1060)	79 (1580)	55 (1100)	73 (1460)	57 (1140)
③ 顆粒球採取 (件)	—	4	13	3	—
④ 白血球除去 (件)	—	—	—	—	1
⑤ 単核球採取 (件)	—	—	—	—	5
骨髓血 (移植用) 採取 (件)	5	3	7	6	—
自己血輸血 (単位)	1,426	1,476	1,483	1,487	1,355

3. 製 剤

	平 12	13	14	15	16
日赤・赤血球製剤					
200ml (本)	2,668	2,079	1,862	1,981	2,158
400ml (本)	3,390	3,129	3,551	3,513	3,623
日赤・新鮮凍結血漿製剤 (FFP)					
200ml (本)	3,867	3,024	2,859	2,338	2,139
400ml (本)	3,917	2,977	2,184	2,887	2,673
5 単位	149	404	307	248	156
血 小 板 製 剤 (単位)	17,780	17,447	19,205	15,729	19,480

(ウ) 中央手術部手術件数 (年度別)

科 目	年度	平 12	13	14	15	16
		件	件	件	件	件
循環器・腎臓・代謝内科		35	51	77	58	61
呼吸器・感染症・血液内科		5	4	16	4	3
消化器・内分泌代謝・心療内科		1	—	8	—	—
神 経 内 科		—	—	9	—	—
消化器・一般外科、小児外科		388	418	388	452	462
脳 神 経 外 科		373	368	373	373	366
心臓血管外科、呼吸器外科		375	350	357	382	466
整 形 外 科		587	686	671	734	794
歯 科 口 腔 外 科		291	271	274	224	254
産 婦 人 科		422	359	370	362	396
眼 科		741	635	623	764	762
小 児 科		27	30	42	31	36
皮 膚 科		180	174	167	191	208
泌 尿 器 科		320	348	338	413	392
精 神 科		—	11	21	12	18
放射線治療・核医学科		—	—	12	—	2
耳 鼻 咽 喉 科		349	332	334	291	333
麻酔・ペインクリニック科		328	272	340	234	204
救 急 科		175	206	168	165	242
計		4,597	4,515	4,588	4,690	4,999

(エ) 中央放射線部診療人数及び使用フィルム数

種 類		年 度	平 1 4	1 5	1 6	
放 射 線 利 用 人 数	単 純 撮 影		68,660 (126,837)	69,807 (125,548)	70,346 (128,205)	
	特 殊 撮 影		3,441 (3,923)	3,143 (3,398)	3,495 (3,741)	
	ポ ー タ ブ ル 撮 影		14,148 (18,306)	13,206 (15,896)	16,999 (21,549)	
	造 影 撮 影	消 化 管		2,296 (21,427)	2,607 (18,028)	1,886 (8,870)
		血 管		1,787 (12,546)	3,281 (14,927)	3,747 (15,660)
		そ の 他		2,703 (5,087)	1,896 (2,665)	644 (1,906)
	C	T	15,234 (69,674)	16,494 (83,654)	18,011 (98,123)	
	M	R	6,387 (39,997)	6,339 (42,272)	6,959 (47,253)	
	R	I	3,499 (5,134)	3,900 (5,436)	3,981 (5,632)	
	治 療		11,591 (1,320)	11,538 (1,272)	13,850 (1,480)	
骨 密 度	そ の 他	—	400	432		
合 計			129,746 (304,251)	132,611 (313,096)	140,350 (332,419)	

() はフィルム枚数

(オ) 集中治療部患者延数

年 度	区 分	I C U		C C U	
		患者延数	一日平均	患者延数	一日平均
平 12		1,940 人	5.3 人	748 人	2.0 人
13		1,746	4.8	620	1.7
14		1,476	4.0	825	2.3
15		1,688	4.6	934	2.6
16		2,004	5.5	1,602	4.4

(カ) 新生児病室患者延数 (NICU)

年度		区分	患者延数	一日平均
平	12		5,070 人	13.9 人
	13		5,240	14.4
14	周産期 医療 センター	NICU	5,221	14.0
		PICU	31	0.3
15	周産期 医療 センター	NICU	6,899	18.8
		PICU	334	0.9
16	周産期 医療 センター	NICU	6,859	18.8
		PICU	505	1.4

(キ) リハビリテーション部診断件数 (件)

種別		年度 平 14		15		16	
		外来	入院	外来	入院	外来	入院
理学療法	個別1単位	348	17,654	654	17,556	1,614	19,504
	個別2単位	—	—	21	251	—	268
	集団療法	2,178	245	1,808	22	—	83
	退院リハビリ指導	—	—	—	326	—	147
作業療法	個別1単位	1,363	2,016	1,287	1,823	1,507	2,046
	個別2単位	—	—	—	21	—	—
	集団療法	54	8	—	—	—	—
	退院リハビリ指導	—	—	—	33	—	61
物理療法	介達牽引	1,056	229	751	141	799	
	その他	2,048	1,112	1,218	557	2,463	

(ク) 透析部透析件数 (件)

年度	平 14	15	16
件数	2,199	2,075	2,627

(ケ) 腎結石破碎装置使用状況 (件)

年度	平 14	15	16
件数	0	0	0

(コ) 中央内視鏡部診療件数

(件)

種別		年度	平	14	15	16
上部消化器	胃内視鏡			3,784	3,853	4,245
	EUS			418	488	483
	ポリペクトミー			75	56	57
	ERCP			73	76	108
	硬化療法			146	257	262
	拡張			43	45	50
	その他			17	37	76
特殊	気管支鏡			254	260	282
	胸膜生検			0	0	0
	胆道ファイバー			16 (1)	1 (0)	20 (0)
	腹腔鏡			6	7	8
	大腸ファイバー			618	661	740
救急科	胃内視鏡			3	1	0
	気管支鏡			6	4	9
	大腸内視鏡			1	1	1
合計				5,460(1)	5,747(0)	6,341(0)

() はチューブ造影で外数

(3) 老人性痴呆疾患センター稼働状況

(ア) 年齢別相談件数

(件)

		~54	55 ~59	60 ~64	65 ~69	70 ~74	75 ~79	80 ~84	85 ~89	90 ~94	95~	不明	計
14	平 男	0	0	1	3	2	0	1	2	1	0	0	10
	女	0	0	0	4	1	8	5	2	1	0	0	21
	計	(0) 0	(0) 0	(1) 1	(6) 7	(3) 3	(8) 8	(6) 6	(4) 4	(2) 2	(0) 0	(0) 0	(30) 31
15	男	0	0	0	3	2	1	2	1	0	0	0	9
	女	0	0	0	2	4	4	5	0	1	0	0	16
	計	(0) 0	(0) 0	(0) 0	(5) 5	(6) 6	(5) 5	(7) 7	(1) 1	(1) 1	(0) 0	(0) 0	(25) 25
16	男	0	0	0	0	2	1	1	0	0	0	2	6
	女	0	0	3	3	1	4	2	2	2	1	2	20
	計	(0) 0	(0) 0	(3) 3	(3) 3	(3) 3	(5) 5	(3) 3	(2) 2	(2) 2	(0) 1	(4) 4	(25) 26

() は実人数

(イ) 相談形態別件数

(件)

年度	項目	電 話	来 所	計
平	14	(30) 31	(-) -	(30) 31
	15	(25) 25	(0) 0	(25) 25
	16	(26) 26	(0) 0	(26) 26

() は実人数

(ウ) 対象者居住地域別相談件数

(件)

年度	項目	奈 良 県 内				県 外	不 明	合 計
		北 和	中 和	南 和	計			
平	14	(12) 13	(18) 18	(30) 31	(0) 0	(0) 0	(0) 0	(30) 31
	15	(5) 5	(16) 16	(3) 3	(24) 24	(1) 1	(0) 0	(25) 25
	16	(6) 6	(10) 10	(3) 3	(19) 19	(3) 3	(3) 3	(25) 25

() は実人数

(4) 平成16年度各科別死亡件数及び病理解剖件数

(件)

区 分	件 数		備 考
	死 亡	病 理 解 剖	
循環器・腎臓・代謝内科	32	7	
呼吸器・感染症・血液内科	47	6	
消化器・内分泌代謝・心療内科	50	6	うち1件は精神科、 1件は総診と共観
神 經 内 科	1	1	
消化器・一般外科、小児外科	53	0	
脳 神 經 外 科	12	3	
心臓血管外科、呼吸器外科	14	2	
整 形 外 科	2	0	
歯 科 口 腔 外 科	8	0	
産 婦 人 科	(産) 1 (婦人) 11	0	
眼 科	0	0	
小 児 科	1	0	
新生児集中治療部	6	0	
精 神 科	5	2	うち1件は3内と共観
皮 膚 科	1	0	
泌 尿 器 科	21	1	
耳 鼻 咽 喉 科	11	0	
放 射 線 科	15	1	
放射線治療・核医学科	7	0	
麻酔・ペインクリニック科	0	0	
救 急 科	45	3	うち1件は3内と共観
総 合 診 療 科	3	3	
感 染 症 セ ン タ ー	0	7	
計	346	42	

(5) 分娩件数(年度別)

(件)

種別 \ 年度	平 12	13	14	15	16
正 常 分 娩	133	132	98	119	117
異 常 分 娩	276	260	244	256	143
帝 王 切 開	—	—	—	—	132
計	409	392	342	375	392

(6) 薬剤関係

年 度	平 1 2	1 3	1 4	1 5	1 6
薬剤情報発行件数	242,298	256,733	237,398	232,090	231,973
薬剤管理指導件数	3,362	4,138	5,546	5,157	4,749
治 験 件 数	47	51	41	36	52
治 験 症 例 数	180	145	140	42	187

調剤薬処方数（年度別）

区 分		年 度	平 1 2	1 3	1 4	1 5	1 6
種 別							
外	処 方 枚 数		285,227 (1,164)	271,875 (1,105)	249,347 (1,014)	251,006 (1,020)	250,802 (1,032)
	処 方 件 数		858,703 (3,505)	784,254 (3,188)	708,478 (2,880)	705,203 (2,867)	713,154 (2,935)
来	処 方 剤 数		14,750,959 (60,208)	14,550,383 (59,148)	16,384,947 (66,606)	17,204,115 (69,935)	18,186,468 (74,841)
	院外処方枚数		26,249 (108)	25,740 (105)	21,615 (88)	19,674 (80)	20,548 (85)
入	処 方 枚 数		161,417 (442)	185,043 (507)	197,567 (541)	210,541 (577)	219,004 (600)
	処 方 件 数		281,277 (771)	364,134 (998)	394,522 (1,081)	411,675 (1,128)	442,203 (1,212)
院	処 方 剤 数		1,619,592 (4,437)	2,645,615 (7,248)	2,899,525 (7,944)	2,889,855 (7,917)	2,564,431 (7,026)

() は 1 日 当 り の 数 値

(7) 給食関係

① 給食数（年度別）

種 別	年 度	平 1 2	1 3	1 4	1 5	1 6
普 通 食		499,948 食	516,360 食	477,212 食	481,163 食	511,247 食
特 別 治 療 食		201,916	201,421	220,054	198,079	194,356
合 計		701,864	717,781	697,266	679,242	705,603
調 乳		20,256	23,169	24,116	28,310	29,688

② 栄養指導数（16年度）

		件 数	内 容
個別指導	入 院	6 0 5 (人)	糖尿病、腎臓病、心臓病等
	外 来	2 4 8	
合 計		8 5 3	
集 団 指 導		2 2 回 1 3 5 人	母親学級、腎臓病、COPD

3. 診療収入関係

(1) 診療収入額（年度別）

	外			来			入			院			計	
	診療収入 (円)	患者数 (人)	一人平均 (円/人)	診療収入 (円)	患者数 (人)	一人平均 (円/人)	診療収入 (円)	患者数 (人)	一人平均 (円/人)	診療収入 (円)	患者数 (人)	患者数 (人)	診療収入 (円)	患者数 (人)
平 1 2	一般 5,393,255,405	454,849 (545,402)	11,857 (9,889)	11,468,874,232	283,708	40,425	16,862,129,637	738,557 (829,109)						
	救急 63,318,649	4,183	15,137	823,856,847	7,504	109,789	887,175,496	11,687						
1 3	一般 5,611,243,560	464,310 (559,941)	12,085 (10,021)	11,931,685,190	291,728	40,900	17,542,928,750	756,038 (851,669)						
	救急 63,986,420	4,375	14,625	785,463,680	7,256	108,250	849,450,100	11,631						
1 4	一般 5,740,034,792	436,521 (536,081)	13,150 (10,707)	11,960,713,623	283,678	42,163	17,700,748,415	720,199 (819,759)						
	救急 66,241,918	4,269	15,517	799,560,264	7,615	104,998	851,705,598	11,884						
1 5	一般 6,381,990,833	436,218 (538,578)	14,630 (11,850)	12,669,571,937	284,001	44,611	19,051,562,770	720,219 (822,579)						
	救急 65,237,579	3,595	18,147	777,427,620	7,601	102,280	842,665,199	11,196						
1 6	一般 6,649,994,251	444,963 (562,059)	14,945 (11,831)	13,278,993,573	297,943	44,569	19,928,987,824	742,906 (860,002)						
	救急 68,090,813	3,263	20,868	991,507,838	10,059	98,569	1,059,598,651	13,322						

(注) ()内は診療科の重複するもの
室料差額は入院に含む

(2) 特別療養環境室（個室等）使用料

17. 4. 1 現在

	種 別	病 棟	病 床 数	料金（1日につき）
1 人 部 屋	特 S 室	C病棟	3床	30,700円
	特 A 室	B病棟	5床	21,600円
	特 B 室	A病棟	3床	15,200円
	S 室	B・C病棟	102床	10,200円
	A 室	A病棟	14床	7,500円
	B 室	D病棟	10床	4,900円
2 人 部 屋	C 室	A・D病棟	12床	1,900円

第7章 看護短期大学部

1. 学生定員及び現員

17. 5. 1現在

区分	学年	看護学科			専攻科 助産学専攻	合計
		1年	2年	3年		
定員		80	80	80	15	255
現員	男	—	—	1	—	1
	女	—	—	79	15	94
	計	—	—	80	15	95

2. 県内・県外別学生数

17. 5. 1現在

区分	学年	看護学科			専攻科 助産学専攻	合計
		1年	2年	3年		
県内		—	—	59	9	68
県外		—	—	21	6	27
計		—	—	80	15	95

3. 志願者数及び入学者数

()内は推薦分、内数

入学 年度	区分 学科	入学 定員	志願者数 A	受験者数 B	合格者数 C	入学者数 D	競争率	
							志願倍率	A/C
平 15	看護学科	80	589 (84)	531 (79)	155 (41)	80 (41)	志願倍率 3.8	A/C(2.0)
	競争倍率 3.4						B/C(1.9)	
16	専攻科 助産学専攻	15	140	128	30	15	志願倍率 4.7	A/C
	競争倍率 4.3						B/C	
17	専攻科 助産学専攻	15	111	101	26	15	志願倍率 4.3	A/C
	競争倍率 3.9						B/C	
17	専攻科 助産学専攻	15	164	140	20	15	志願倍率 8.2	A/C
	競争倍率 7.0						B/C	

4. 卒業者数及び就職状況

(看護学科)

卒業年	状況 卒業者数	就職				進学			その他
		本学	県内	県外	計	保健婦	助産婦	その他	
平13	75	28	5	22	55	3	4	4	9
14	80	22	11	33	66	1	2	3	8
15	72	35	5	18	58	5	4	1	4
16	76	24	5	26	55	3	5	4	9
17	78	26	15	17	58	3	5	8	4

※平成11年以降は看護短期大学部

(助産学科)

卒業年	状況 卒業者数	就職				進学		その他
		本学	県内	県外	計	保健婦	その他	
平13	14	0	7	7	14	0	0	0
14	11	1	6	4	11	0	0	0
15	15	0	2	12	14	0	0	0
16	15	0	5	10	15	0	0	0
17	15	0	3	11	14	0	0	1

※平成12年以降は看護短期大学部

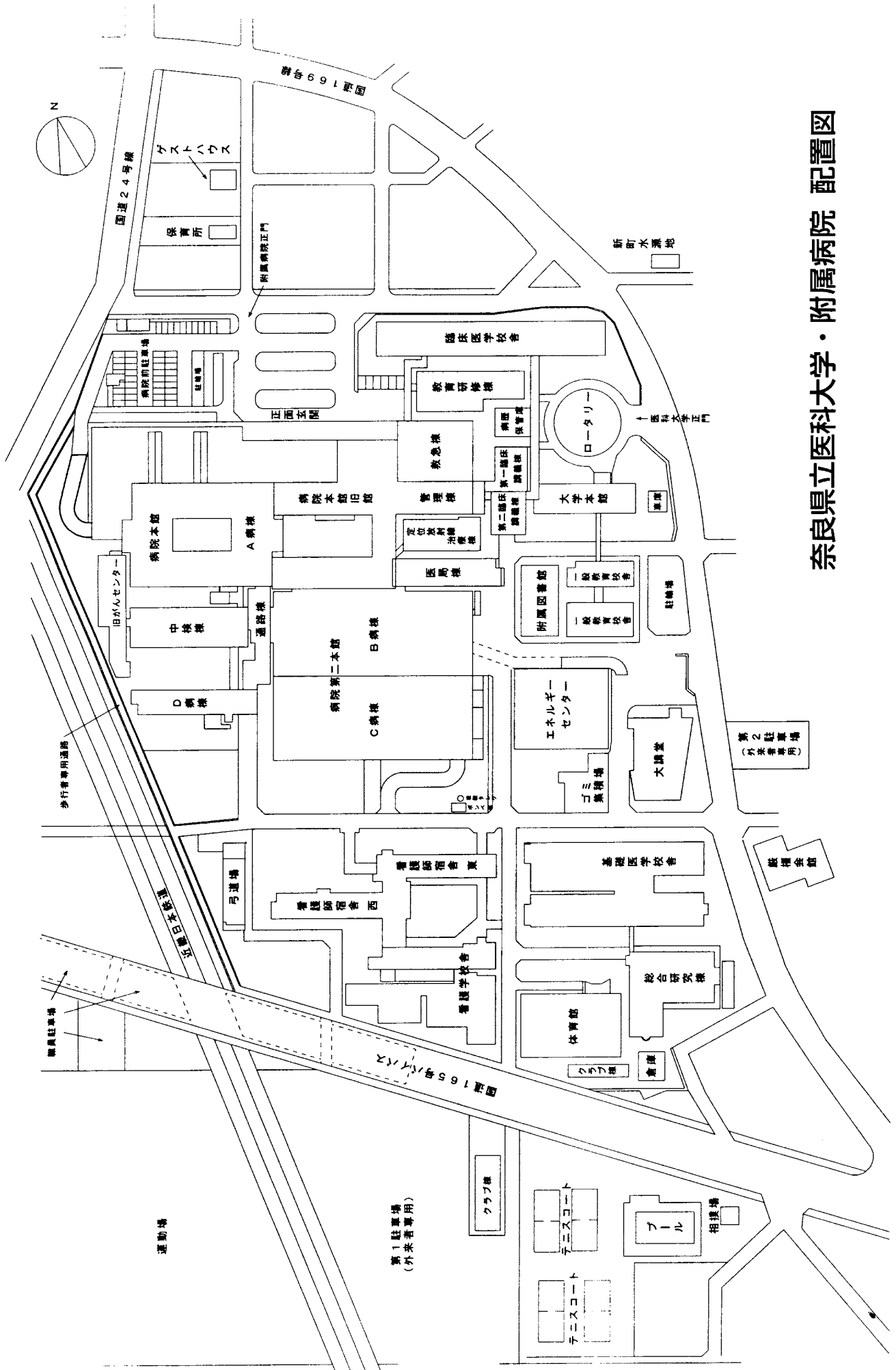
大学総合案内

基礎医学校舎		臨床医学校舎		看護学校舎		総合研究棟		
4階	大会議室 小会議室 職員組合事務室 職員組合事務室 (営繕課医大整備グループ)	物理学教室 物理実習室	図書館 蔵書館	一般教育校舎 物理学教室 物理実習室	教育施設 蔵書館	6階 RI実験施設	和室 集会場 洗面・洗濯室 給湯室 第1会議室 研究室	
3階	大会議室 小会議室 職員組合事務室 職員組合事務室 (営繕課医大整備グループ)	館長室 事務室 視聴覚室 個人視聴覚室	生物学教室 生物実習室 数学教室 統計・情報学教室 研究室 第4講義室	生物学第一 生理学第二 薬理学 生理・薬理実習室 標本室 セミナナ一室 大学院中央研究施設	神経医学 放射線腫瘍医学 麻酔科学 内科学第三 総合医療科学 口腔外科学 胸部・心臓血管外科学	情報科学 研究室 会議室 サークル室 学生自治会室	4階 RI実験施設 DNA実験施設	3階 図書室 基礎看護実習室 成人・妊性・小児看護実習室 標本室 演習室
2階	学長室 局長室 総務課 管財課 電話交換室 電話機械室	受付 整理室 閲覧室	化学教室 化学実習室 独語教室 英語教室 人文教室 社会教育教室 保健体育教室 第3講義室	解剖学第一 生化学 分子病理学 生化学実習室 動物施設管理者室 大学院中央研究施設	皮膚科学 泌尿器科学 耳鼻咽喉科学 内科学第一 眼科学	非常勤講師控室 実習室 講義室 調理実習室 家庭看護実習室 講義室 実験室	2階 動物実験施設	ナュートリアル教育 学生会議室
1階	学務課 総務課 法人化会議室 学生相談室 更衣室	複写室 書庫(1階) 書庫(中1階)	法医学第二 解剖学第二 法医学解剖室 系統解剖実習室 大学院中央研究施設 第1講義室 第2講義室 学生控室	消化器 総合外科学 脳神経外科学 整形外科学 大会議室	学長・学部長室 事務室 学生ホール LL教室 合同講義室	動物実験施設	1階 卒後臨床研修センター 大学祭室 救急隊待機室	
						動物実験施設	地階	

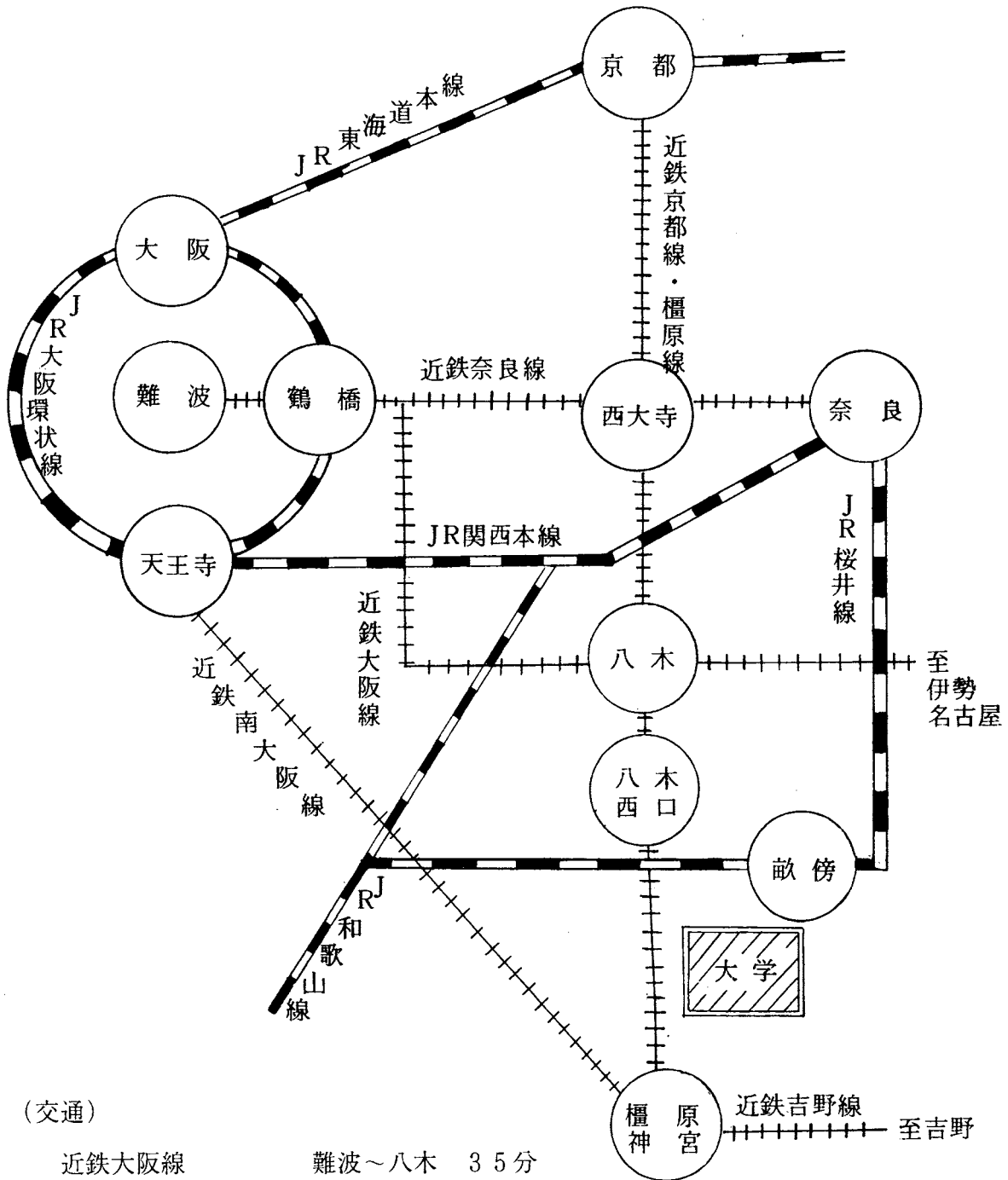
病 院 総 合 案 内

	病院本館 A棟・管理棟・医局棟・定位放射線治療棟	病院第二本館 B棟	病院第二本館 C棟	中 検 棟	旧がん センター	D 病 棟
塔屋						
8階		(病棟) 血液内科、眼科、総合診療科	(病棟) 呼吸器・血液内科 (中央) 感染症センター			
7階	(病棟) 耳鼻咽喉科、皮膚科	(病棟) 消化器・内分泌代謝内科	(病棟) 循環器・腎臓・代謝内科			
6階	(病棟) 泌尿器科、麻酔・ペインクリニック	(病棟) 消化器外科、一般外科、小児外科	(病棟) 心臓血管外科、呼吸器外科			
5階	(中央) 周産期医療センター-PICU (病棟) 産科、婦人科	(病棟) 脳神経外科	(病棟) 神経内科、整形外科、歯科、口腔外科			
4階	(中央) 周産期医療センター-新生児集中治療部 (NICU) (病棟) 小児科	(病棟) 整形外科	(病棟) 放射線科、放射線治療・核医学科 (中央) 透析部			(病棟) 精神科
3階	(中央) 中央手術部 医局、教授室、研究室	病院病理部 教授室、医局 血液細胞移植センター (中央) 中央材料部	(中央) 集中治療部、中央手術部	(中央) 中央臨床検査部	医局 教授室 研究室	(病棟) 精神科
2階	(外来) 循環器・腎臓・代謝内科、呼吸器・血液内科、感染症内科、消化器・内分泌代謝内科、神経内科、産婦人科、小児科、精神科、皮膚科、形成外科、耳鼻咽喉科、麻酔・ペインクリニック科、発達・新生児 (中央) 輸血部、中央臨床検査部、薬剤部 (製剤室) (管理) 病院長室、事務局次長室、看護部長室、病院経営課、病院管理課、医局、教授室、会議室	中央臨床検査部 食堂	(中央) 中央内視鏡・超音波部、医療情報システム室 (管理) 食堂、売店、理容室	(中央) 中央臨床検査部	医局 教授室 研究室 教育開発センター	(病棟) 精神科
1階	(外来) 消化器・一般外科、小児外科、脳神経外科、心臓血管外科、呼吸器外科、整形外科、歯科、口腔外科、泌尿器科、放射線科、放射線治療・核医学科、総合診療科、救急科、救急処置室、化学療法室、定位放射線治療室 (中央) 薬剤部 (調剤室)、中央放射線部、リハビリテーション部 (管理) 病院長室、患者受付窓口、入院患者出入り口、守衛室、救急受付窓口、病院経営課、医療相談室、医局、教授室、技局	中央放射線部 高度救命救急センター	(中央) 中央放射線部、高度救命救急センター	技局 当直室 会議室	精密検査室	老人性痴呆疾患センター 作業療法室
地階		(中央) 中央材料部 (管理) MIEセンター	(中央) 給食部	(中央) 放射線治療室		

奈良県立医科大学・附属病院 配置図



奈良県立医科大学位置図



(交通)

近鉄大阪線 難波～八木 35分
 (八木西口駅へは橿原線へ乗り換え)

近鉄京都線・橿原線 京都～八木 50分

平成17年8月発行

奈良県立医科大学

〒634-8521 奈良県橿原市四条町840番地

電話 (代)0744-22-3051

FAX 0744-25-7657

<http://www.naramed-u.ac.jp>

編集 事務局 総務課
