

奈良県立医科大学概要

平成23年度



奈良県立医科大学



奈良県立医科大学

奈良県立医科大学の理念

(平成6年3月8日)
制 定

最終改正：平成17年12月13日

本学は、医学、看護学およびこれらの関連領域で活躍できる人材を育成するとともに、国際的に通用する高度の研究と医療を通じて、医学および看護学の発展を図り、地域社会さらには広く人類の福祉に寄与することを理念とする。

奈良県立医科大学の目的

(平成6年3月8日)
制 定

最終改正：平成17年12月13日

- 1 学部教育では、医学および看護学に関する基本的知識・技能および生命倫理・医の倫理を修得させるとともに、将来、臨床・研究・教育のいずれの分野でも活躍できる独創性・応用力と豊かな人間性を身につけた人材を育成する。
- 2 研究面では、医学、看護学およびこれらに関連する独創的・先端的研究を学際的・国際的に推進することを主眼とし、大学院では、研究・教育・臨床のいずれの領域においても指導者となり得る人材の育成を図るとともに各専門分野の高度の研究を推進する。
- 3 附属病院は、生涯に亘る臨床教育・研修の場であると同時に、奈良県のみならず我が国における指導的役割を果たす医療機関として、新しい社会的要請に対応できる体制を確立するとともに、先進的・高度医療を担う。

アドミッションポリシー

最終改正：平成22年7月14日

医学部医学科

本学は、医学・医療の分野において社会に貢献できる人材を育成するため、次のような資質を持った人を求めています。

- 1 自らを律し、人を思いやる心を持つ、人間性豊かな人
- 2 幅広い知識と高い学力を有し、医学への興味と旺盛な科学的探究心を持つ人
- 3 国際的な視野で考え行動できるとともに、医療を通して地域社会に貢献する熱意と行動力のある人
- 4 奈良県立医科大学を愛し、その将来を担う志を持つ人

医学部看護学科

本学は、医療の分野において看護学の立場から社会に貢献できる人材を育成するため、次のような資質を持った人を求めています。

- 1 自らを律し、人を思いやる心を持つ、人間性豊かな人
- 2 幅広い基礎学力を有し、看護学に対する探究心を持って学習に取り組める人
- 3 国際的感覚を身につけるとともに、地域の医療・保健・福祉に貢献する熱意と行動力のある人
- 4 奈良県立医科大学を愛し、その将来を担う志を持つ人

目 次

第1章 概 要	1
1. 沿 革	1
2. 名称・位置	7
3. 施 設	7
(1) 土 地	7
(2) 建 物	7
4. 組織機構図	8
5. 役 職 員	1 1
(1) 役職員名簿	1 1
(2) 大学院研究指導教員名簿	1 8
6. 職 員 構 成	1 9
(1) 役 職 員 数	1 9
(2) 教 員 数	2 0
7. 歴代校長・学長	2 1
8. 歴代部局長	2 1
9. 歴 代 役 員	2 4
10. 名 誉 教 授	2 5
第2章 予算・決算	2 6
1. 平成22年度決算	2 6
2. 年度別予算	2 8
3. 文部科学省・日本学術振興会科学研究費補助金	2 8
第3章 大学・大学院	2 9
1. 学生定員及び現員	2 9
2. 県内・県外別学生数	2 9
3. 志願者数及び入学者数	3 0
4. 卒 業 者 数	3 2
5. 卒業後の状況	3 5
6. 学位授与者数	3 6
7. 研究生数、専修生数及び博士研究員数	3 6
8. 非常勤講師数	3 6
9. 解 剖 件 数	3 6
10. 寄附講座の設置状況	3 7
11. 地域医療学講座の設置	3 7
12. 国際交流協定大学	3 7
13. 国内協定大学	3 8
第4章 附属図書館	3 9

1. 蔵書	39
2. 利用者数	39
3. 文献複写	39
4. 情報提供サービス	39
5. 電子ジャーナル稼働システム・誌数	39
第5章 先端医学研究機構	40
1. 研究単位	40
(1) 医療情報学分野	40
(2) 生命システム医科学分野脳神経システム医科学	40
(3) 生命システム医科学分野循環器システム医科学	40
2. 施設部（共同利用施設）	40
(1) 動物実験施設	40
(2) 大学共同研究施設	40
(3) 組換え DNA 実験施設	40
(4) ラジオアイソトープ (RI) 実験施設	40
3. インターネット系コンピュータネットワーク	41
4. 各施設実験登録者数	41
第6章 附属病院	43
1. 診療体制	43
(1) 科別開設許可病床数	43
(2) 外来診療室数	44
2. 患者統計	46
(1) 入院・外来患者数	46
(ア) 入院患者数（年度別）	46
(イ) 平成 22 年度入院患者数（各月別）	48
(ウ) 新入退院患者数（年度別）	50
(エ) 平成 22 年度（各月別）新入退院患者数	52
(オ) 外来患者数（年度別）	54
(カ) 平成 22 年度（各月別）外来患者数	56
(2) 中央診療施設稼働状況	58
(ア) 中央臨床検査部検査件数（年度別）	58
(イ) 輸血部関係（年度別）	59
(ウ) 中央手術部手術件数（年度別）	61
(エ) 中央放射線部診療人数（年度別）	62
(オ) 集中治療部患者延数（年度別）	62
(カ) リハビリテーション関係（平成 22 年度）	63
(キ) 透析部透析件数（年度別）	63
(ク) 中央内視鏡部診療件数（年度別）	64

(ク) 超音波部診療件数（年度別）	6 4
(3) 平成 22 年度各科別死亡件数及び病理解剖件数	6 5
(4) 分娩件数（年度別）	6 5
(5) 薬剤関係（年度別）	6 6
(6) 栄養管理関係	6 6
(ア) 提供食数（年度別）	6 6
(イ) 栄養指導件数（年度別）	6 6
(ウ) 栄養管理計画数（年度別）	6 6
3. 診療収入関係	6 7
(1) 診療収入額（年度別）	6 7
(2) 特別療養環境室（個室等）使用料	6 8
4. 総合医療情報システム（電子カルテシステム）	6 9
○ 大学総合案内	7 0
○ 病院総合案内	7 1
○ 奈良県立医科大学・附属病院配置図	7 2
○ 奈良県立医科大学位置図	7 3
○ 大学・附属病院付近図	7 4

第1章 概

要

1. 沿革

昭和20年	4月	奈良県立医学専門学校設立 校舎を当分の間、高市郡八木町小房（現 橿原市小房町）に置く。 奈良県農業会経営の奈良県協同病院（高市郡畝傍町大字四条840、現橿原市四條町840）を買収、附属病院（215床）とする。
昭和20年	7月	奈良県立医学専門学校第1回入学式挙行
昭和21年	4月	校舎を高市郡畝傍町畝傍（現 橿原市畝傍町）50番地に移転
昭和22年	7月	奈良県立医科大学（旧制）予科開校、予科3個学年を同時に入学させる。 附属吉野保健センター診療部開設
昭和22年	9月	附属厚生女学部開設
昭和23年	4月	奈良県立医科大学（旧制）学部開設、入学定員40人
昭和25年	3月	医学専門学校第1回生卒業
昭和26年	3月	学制改革により予科、医学専門学校廃止
昭和27年	3月	医科大学（旧制）第1回生卒業
昭和27年	4月	奈良県立医科大学（新制）開設、入学定員40人、17講座
昭和28年	4月	附属准看護学校開校
昭和28年	6月	内科学第二講座設置
昭和29年	6月	解剖学第二講座設置
昭和29年	10月	整形外科学講座設置
昭和30年	4月	附属高等看護学校開設
昭和31年	3月	医科大学（新制）第1回生卒業
昭和32年	4月	県立橿原診療所、県立橿原精神病院を医科大学附属病院に合併（642床となる） 病理学第二講座設置
昭和32年	6月	看護婦宿舎（城檜寮）竣工（木造2階建）
昭和33年	3月	附属病院南病棟竣工（鉄筋3階建）
昭和33年	4月	学校教育法の改正に伴い、医学進学課程（修業年限2年）設置
昭和34年	11月	旧制学位審査権を認可される。
昭和34年	12月	基礎医学校舎完成（鉄筋4階建、5,277.24㎡）
昭和35年	1月	大学の住所表示を橿原市四條町840番地に変更 生理学第二講座設置
昭和35年	3月	附属病院北病棟（鉄筋4階建）及びがん治療棟（同平屋建）竣工
昭和35年	4月	奈良県立医科大学大学院設置、入学定員23人、総定員92人 外科学第二講座設置
昭和36年	3月	旧制医科大学廃止
昭和36年	5月	附属病院中央臨床検査部創設
昭和36年	9月	大学本館（鉄筋3階建）及び図書館（同 2階建）竣工
昭和36年	12月	学位規則（文部省令）に基づき、奈良県立医科大学学位規則を制定
昭和37年	11月	病院診療管理棟及び給食棟竣工、ボイラー棟、コバルト照射室完成
昭和38年	3月	サービス棟竣工
昭和38年	8月	臨床研究棟（鉄筋3階建、1,589.40㎡）、塵埃焼却場竣工
昭和38年	11月	皮膚・泌尿器科学講座を分離、全24講座となる。
昭和39年	3月	研究実験用動物舎等竣工
昭和39年	4月	学生入学定員を40人から60人に変更 大学院の入学定員を24人に、総定員を96人に変更 附属奈良病院設置（奈良市西大寺町）
昭和39年	8月	看護婦宿舎白檜寮新館（鉄筋3階建、1,500.82㎡）及び臨床講堂（鉄筋平屋

		建、階段作、214㎡) 竣工
昭和40年	3月	進学課程校舎新築竣工(鉄筋3階建、983.50㎡)
昭和40年	4月	奈良県血液センターを附属病院内に置く。救急病棟の開設
昭和41年	4月	附属病院に輸血部設置
昭和41年	9月	精神病棟新館完成(鉄筋4階建、2,032㎡)
昭和41年	10月	胃集団検診車「きぼう号」により県下各市町村において胃の集団検診を実施
昭和43年	3月	中央臨床検査棟竣工
昭和43年	4月	附属がんセンター設置
昭和44年	5月	女子職員独身寮竣工
昭和44年	7月	大講堂(600人収容)竣工
昭和44年	8月	仮設託児所竣工
昭和44年	10月	新教授会、教授会代議員会、全学協議会発足
昭和45年	4月	事務組織機構改正 事務局に管財課、附属病院事務部に管理課、医事課、給食課設置
		附属高等看護学校第一部学生入学定員を20人から40人に変更
昭和45年	7月	附属高等看護学校竣工(2,293.60㎡)
昭和45年	8月	附属がんセンター増築(1,619.50㎡)
昭和46年	3月	サービス棟増築(854.9㎡)
昭和46年	6月	奈良県血液センターを日赤奈良支部へ移管
昭和47年	4月	公衆衛生学講座設置
昭和47年	8月	附属病院看護婦宿舍竣工(3,517.52㎡)
昭和49年	1月	体育館竣工
昭和49年	3月	塵埃焼却場竣工
昭和49年	4月	麻酔科学講座設置
昭和49年	11月	附属がんセンター増築(190.9㎡)
昭和50年	4月	附属奈良病院を県立奈良病院に組織変更
昭和51年	4月	医動物学講座設置
昭和52年	4月	医動物学講座を寄生虫学講座に変更 学生入学定員を60人から100人に変更 内科学第三講座設置
		附属高等看護学校を、専修学校移行に伴い附属看護専門学校に名称変更
昭和52年	10月	全学協議会、教授会代議員会廃止
昭和52年	11月	新教授会発足
昭和53年	3月	基礎医学校舎竣工(鉄筋5階建、8,500.75㎡) 進学課程校舎増築(鉄筋4階建、1,569.64㎡)
昭和53年	6月	神経精神科学講座を精神神経科学講座に変更
昭和53年	12月	テニスコート(4面)、バレーコート(1面)竣工
昭和54年	3月	図書館竣工(鉄筋3階建、1,303.18㎡)
昭和54年	9月	プール(6コース)竣工
昭和56年	1月	第1臨床講義室竣工(460.46㎡)
昭和56年	3月	エネルギーセンター竣工
昭和56年	4月	外科学第三講座設置 神経内科学、口腔外科学設置 精神神経科学講座を精神医学講座に変更
		附属看護専門学校、1部の入学定員を40人から70人に変更、2部の募集を停止
昭和56年	9月	附属病院新本館竣工(22,554.25㎡)
昭和56年	10月	附属病院に中央診療施設(6部6室)設置
昭和56年	12月	附属看護専門学校合同講義室竣工(162.00㎡)

昭和57年	9月	附属病院許可病床数850床(一般710,結核60,精神80)となる。
昭和57年	12月	東運動場整備(8,077㎡)
昭和58年	12月	塵埃焼却場竣工(285.5㎡)
昭和59年	12月	学生クラブ棟増築(260.98㎡)
		附属看護専門学校講義室竣工(162.65㎡)
昭和60年	3月	附属病院外来部門電算業務開始 独身住宅竣工(樫原市南妙法寺町、鉄筋4階建、1,140.48㎡)
昭和60年	4月	附属看護専門学校に助産学科(定員15人)を設置
昭和61年	3月	附属病院入院部門電算業務開始
昭和62年	2月	MR-CT棟竣工(227.42㎡)、62年5月より診断開始
昭和63年	3月	附属病院中央手術場を9室から11室に改修
昭和63年	4月	病態検査学、神経内科学、口腔外科学を講座とする。 附属病院新生児病室10床から15床に増床、全855床となる。
平成元年	3月	西運動場整備(13,626㎡)
平成元年	4月	附属がんセンターのベータートロン照射室をリニアック室に改修
平成元年	8月	救急医学講座設置
平成2年	3月	附属病院救急棟竣工(1,589.4㎡)、集中治療室5床、救急病室15床設置により全870床となる。
平成2年	4月	附属病院救急科設置、2年5月より診療開始
平成2年	6月	第1駐車場整備(8,077㎡)
平成3年	4月	附属がんセンター組織改正
平成3年	7月	基礎医学校舎増築(2,493.3㎡) クラブ棟新築竣工(354.9㎡)
平成4年	4月	第二本館建設推進本部及び同事務局設置
平成4年	6月	老人性痴呆疾患センター設置
平成4年	8月	附属病院土曜閉院となる。
平成5年	3月	総合研究棟竣工(5,919.64㎡)
平成5年	4月	大学、附属看護専門学校土曜休業となる。
平成5年	10月	総合研究施設部設置
平成5年	11月	総合研究棟供用開始
平成6年	3月	サービス棟竣工(1,340.85㎡)
平成6年	4月	附属病院中央診療施設の中央内視鏡室、人工透析室、新生児病室の3室を部に変更(9部3室となる)
平成6年	5月	教授会構成員変更
平成6年	8月	エイズ拠点病院選定
平成6年	9月	骨髄移植開始のため、附属病院に無菌室設置
平成7年	3月	本学初の公開講座を実施
平成7年	9月	開学50周年記念式典挙行
平成8年	2月	特定機能病院承認
平成8年	4月	看護短期大学部開学、附属看護専門学校看護学科の募集を停止 附属病院中央診療施設に病院病理部を新設し、人工透析部の名称を透析部に変更(10部3室となる)
平成8年	8月	チェンマイ大学(タイ王国)と学術交流協定を締結
平成8年	11月	災害拠点病院指定
平成9年	3月	附属病院B棟(18,253.98㎡)及びエネルギーセンター(2,491.05㎡)竣工
平成9年	4月	学生入学定員を100人から95人に変更 附属病院内に救命救急センター設置
平成9年	6月	附属病院B棟供用開始

平成 9 年	9 月	ゲストハウス竣工 (171.38 m ²)
平成 1 1 年	1 月	病態検査学講座を総合医療・病態検査学講座に変更 附属病院総合診療科設置
平成 1 1 年	3 月	附属看護専門学校閉校
平成 1 1 年	4 月	看護短期大学部に専攻科助産学専攻設置 附属病院感染症病棟 10 床設置により、全 880 床となる。 附属病院事務部に電算室を設置
平成 1 3 年	3 月	附属病院感染症病棟 (10 床) 廃止により、全 870 床となる。
平成 1 3 年	4 月	附属病院事務局を廃止し、事務局に病院第一課及び病院第二課を設置 オーダリングシステム (医療情報システム) 全面稼働
平成 1 3 年	7 月	附属病院内に精神科救命医療情報センターを設置
平成 1 3 年	10 月	附属病院外来患者駐車場を有料化整備
平成 1 4 年	12 月	附属病院内に周産期医療センターを設置
平成 1 5 年	3 月	旧榎原伝染病棟敷地を榎原市より買収
平成 1 5 年	4 月	病理学第一講座を病理診断学講座に変更し臨床医学へ移行 病理学第二講座を病理病態学講座に変更 事務局病院第一課に課内室 (医療情報システム室) を設置 事務局病院第二課に医療安全管理部門を設置
平成 1 5 年	9 月	附属病院内の救命救急センターを高度救命救急センターに変更 附属病院玄関前整備工事竣工
平成 1 5 年	10 月	附属病院内に感染症センターを設置 附属病院 C 棟 (19,563.23 m ²) 及びエネルギーセンター (二期 306.96 m ²) 竣工
平成 1 6 年	4 月	医学部看護学科を開設、看護短期大学部看護学科の募集停止 大学院医学研究科を 3 専攻 7 領域に再編・整備 教育開発センターを設置 先端医学研究機構を設置 (総合研究施設部を吸収) 附属がんセンターの廃止 (平成 1 6 年 3 月) に伴い、腫瘍病理学分野を分子 病理学講座に、腫瘍放射線医学分野を放射線腫瘍医学講座に変更 外科学第一講座を消化器・総合外科学講座に、外科学第二講座を脳神経外科 学講座に、外科学第三講座を胸部・心臓血管外科学講座に、総合医療・病態 検査学講座を総合医療学講座に変更 附属病院内の中央内視鏡部と超音波診断室を統合し中央内視鏡・超音波部に 変更 附属病院給食部を設置 事務局の再編により、総務課研究支援室、学務課、病院経営課、病院管理課 を設置
平成 1 6 年	6 月	附属病院 C 棟完全供用開始により全 900 床となる。
平成 1 6 年	8 月	旧大和平野土地改良区事務所敷地 (704.13 m ² ・四条町 583) 及び建物 (1,158.67 m ²) を買収
平成 1 6 年	12 月	附属病院定位放射線治療施設 (ノバリス) (130.13 m ² 増築) 竣工 福建医科大学 (中華人民共和国) と学術交流協定を締結
平成 1 7 年	1 月	先端医学研究機構の研究単位として医療情報学分野を開設 地域がん診療拠点病院の指定
平成 1 7 年	3 月	附属病院定位放射線治療施設 (ノバリス) 供用開始 巖櫃会館改築竣工 (1,117.49 m ²)
平成 1 7 年	4 月	事務局に総務課法人化準備室を設置 旧榎原伝染病棟 (932.00 m ²) を解体 女性専用外来開設

平成17年	5月	<p>巖櫃会館供用開始</p> <p>開学60周年記念式典挙行</p>
平成18年	4月	<p>住居医学講座（寄附講座）を設置</p> <p>衛生学講座を地域健康医学講座に、公衆衛生学講座を健康政策医学講座に変更</p> <p>附属病院内に医療安全推進室を設置</p> <p>給食部の名称を栄養管理部に変更</p> <p>MDプログラム奈良2006を開始</p>
平成18年	5月	先端医学研究機構の研究単位として生命システム医科学分野を設置
平成18年	7月	<p>セカンドオピニオン外来開設</p> <p>遺伝カウンセリング外来開設</p> <p>精神医療センター（5,270.35㎡）竣工</p>
平成18年	11月	精神医療センター供用開始により全930床となる。
平成19年	3月	看護短期大学部閉学
平成19年	4月	<p>地方独立行政法人「公立大学法人奈良県立医科大学」へ移行</p> <p>事務局を法人企画部（総務課、財務企画課、財務企画課研究推進室、財産管理課、学務課）、病院経営部（経営企画課、経営企画課情報企画室、医療サービス課、病院管理課）に再編</p> <p>附属病院内に遺伝カウンセリング室、外来化学療法室、地域医療連携室、臨床研修センターを設置</p> <p>附属病院開設許可病床数980床</p> <p>総合医療情報システム（電子カルテシステム）運用開始</p>
平成19年	6月	同志社女子大学と学術交流に関する包括協定を締結
平成19年	11月	医療安全推進室内に医療技術トレーニングルームを設置
平成20年	2月	<p>先端医学研究機構の研究単位として生命システム医科学分野循環器システム医科学を開設（※1）</p> <p>都道府県がん診療連携拠点病院指定</p>
平成20年	4月	<p>大学院医学研究科（医科学専攻）設置</p> <p>推薦選抜試験（緊急医師確保特別入学試験）の実施により医学科の入学定員を95人から100人に変更</p> <p>敷地内全面禁煙を実施</p> <p>講座名称の変更（耳鼻咽喉・頭頸部外科学）</p> <p>看護学科領域の新設及び名称変更（臨床病態医学・人間発達学）</p> <p>附属病院内に感染制御内科外来を設置（22診療科となる）</p> <p>附属病院中央診療施設名称の変更（腫瘍センター・医療情報部）</p> <p>課内室を再編（研究推進室は研究推進課として財務企画課より独立。情報企画室を廃止し、経営企画課に併合）</p> <p>オックスフォード大学（イギリス）と学術交流協定を締結</p> <p>文部科学省「質の高い大学教育推進プログラム（教育GP）」として「地域に教育の場を拡大した包括的教育の取組」（H20～H22）を採択</p>
平成20年	5月	附属病院内に総合周産期母子医療センターを設置（10部5センター4室となる）
平成20年	12月	早稲田大学と連携協力に関する協定を締結
平成21年	3月	奈良先端科学技術大学院大学と相互協力に関する包括協定を締結
平成21年	4月	<p>医学科の入学定員を100人から105人に変更</p> <p>国際交流センターを設置</p>

※1 循環器システム医科学の開設に合わせ、従来の生命システム医科学分野を生命システム医科学分野脳神経システム医科学と呼称

		血栓制御医学講座（寄附講座）を設置
		大学知的財産アドバイザーの設置（受入）
平成21年	5月	附属病院内に緩和ケア外来を設置
平成21年	6月	附属病院夜間救急玄関改修工事竣工 （総合相談窓口を設置 入退院・救急窓口を移設）
平成21年	10月	附属病院内に緩和ケアセンターを設置（10部6センター4室となる） 附属病院全診療科において初診紹介患者の予約診療を開始
平成21年	11月	機関リポジトリGINMU（ジンム：Global Institutional repository of Nara Medical University）を公開 附属病院内に助産師外来を設置
平成22年	4月	医学科の入学定員を105人から113人に変更 血圧制御学講座（寄附講座）を設置 ルール大学（ドイツ）と学生交流協定を締結 附属病院の一般病棟に看護職員を7：1配置 附属病院内に治験センターと移植細胞培養センターを設置（10部8センター4室となる） 地域基盤型医療教育コースを設置
平成22年	10月	奈良県と「医師配置システム構築のための地域医療学講座の設置に関する協定」を締結し、地域医療学講座を設置 附属病院内にリウマチ外来、化学療法外来を設置
平成22年	11月	附属病院開設許可病床数978床（D棟2階改修）
平成22年	12月	附属病院内に小児センター及びメディカルバースセンターを設置 （10部10センター4室となる）
平成23年	1月	附属病院内に乳腺外科外来を設置
平成23年	2月	女性研究者支援センターを設置
平成23年	4月	監査室、健康管理センター、産学官連携推進センターを設置 寄生虫学講座を病原体・感染防御医学講座に変更 人工関節・骨軟骨再生医学講座（寄附講座）を設置 広域大学知的財産アドバイザーの設置（受入） 附属病院内にペインセンター、リウマチセンター及び糖尿病センター（10部13センター4室となる）並びに医療技術センターを設置 病院経営部医療サービス課内に医療相談室を設置

2. 名称・位置

奈良県立医科大学

奈良県橿原市四条町840番地

奈良県立医科大学附属病院

奈良県橿原市四条町840番地

奈良県立医科大学附属図書館

奈良県橿原市四条町840番地

3. 施設

(1) 土地（所有者：奈良県）

23.5.1 現在

大学敷地	附属病院敷地	厳櫃会館敷地	職員公舎敷地	独身住宅敷地	その他	駐車場敷地	駐車場案内看板設置用地
51,300.44 m ²	49,020.06 m ²	704.13 m ²	3,027.02 m ²	1,510.75 m ²	760.07 m ²	1,404.00 m ²	1.00 m ²
運動場敷地 19,539.80 m ² を含む	看護師宿舎 3,140.49 m ² を含む					(借地)	(借地)
小計 106,322.47 m ²						小計 1,405.00 m ²	
合計 107,727.47 m ²							

(2) 建物

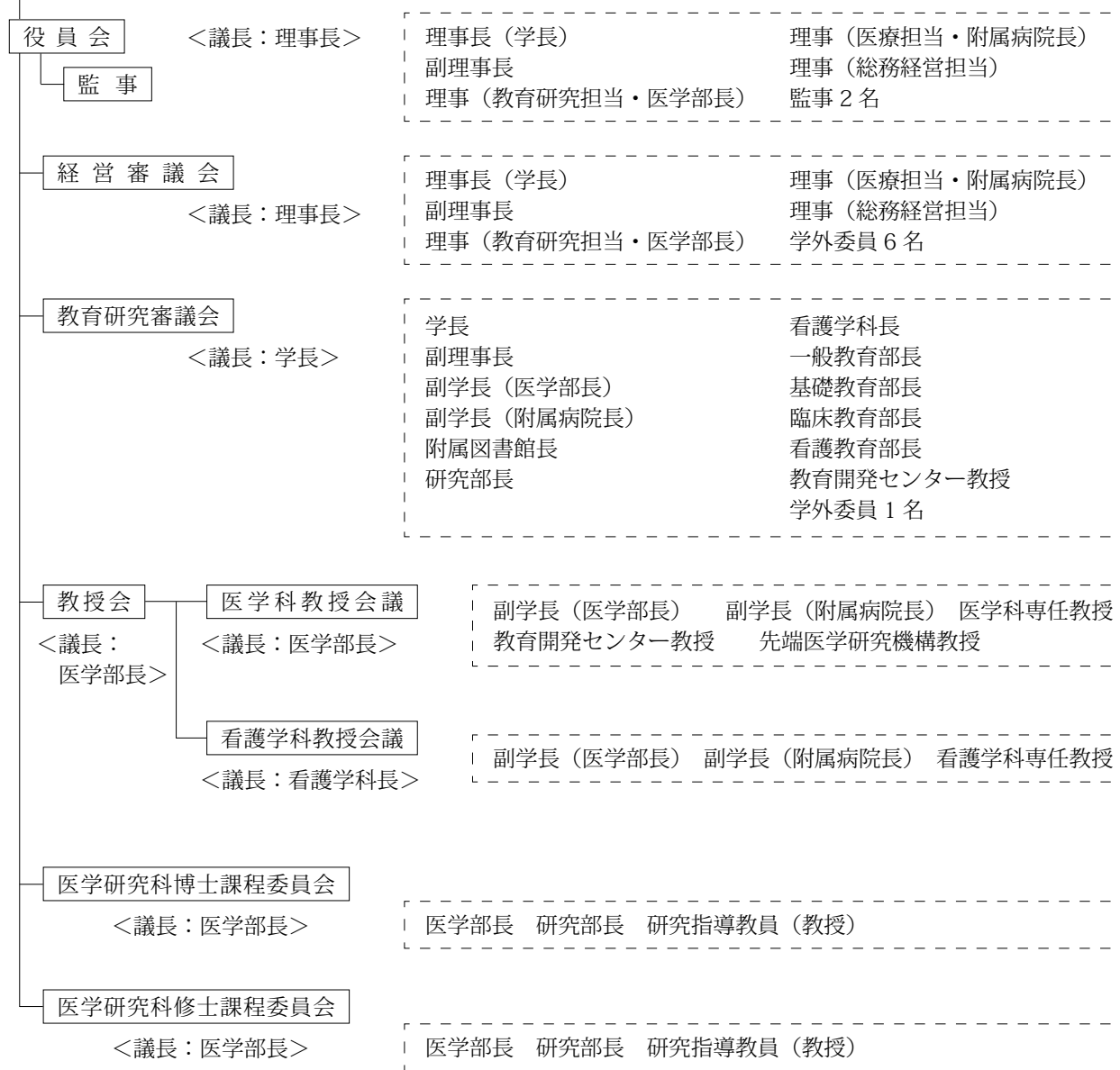
23.5.1 現在

施設名	延面積						施設別比率
	鉄筋コンクリート造	鉄骨鉄筋コンクリート造	鉄骨造	鉄筋コンクリートブロック造	木造	計	
大学	36,053.71 m ²		1,963.64 m ²	349.23 m ²	98.03 m ²	38,464.61 m ²	29.4 %
附属病院	14,984.79	67,086.31	1,654.08	280.05		84,005.23	64.3
看護師宿舎	5,097.35		36.00			5,133.35	3.9
ゲストハウス			171.38			171.38	0.1
厳櫃会館	1,117.49					1,117.49	0.9
職員公舎(久米・山本)					606.16	606.16	0.5
独身住宅	1,140.48					1,140.48	0.9
合計	58,393.82	67,086.31	3,825.10	629.28	704.19	130,638.70	100.0
構造比率	44.7 %	51.4 %	2.9 %	0.5 %	0.5 %	100.0 %	

4. 組織機構図 (23. 4. 1 現在)

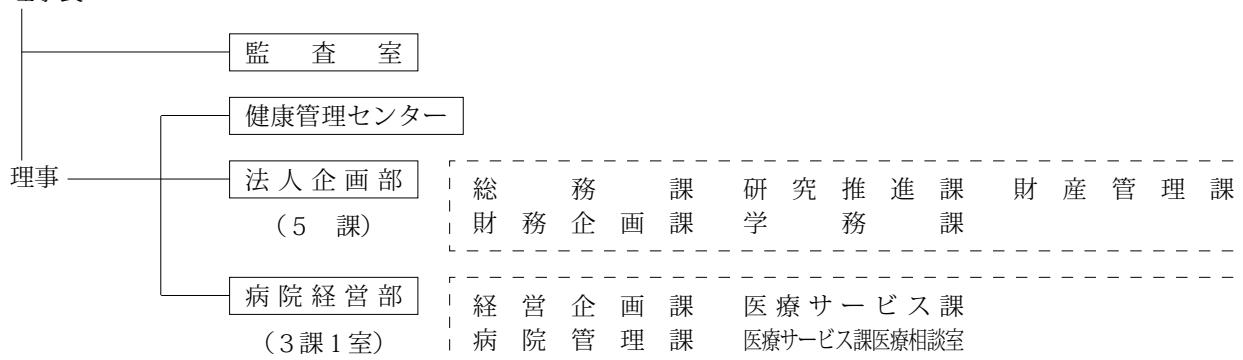
【大学運営組織】

理事長（学長）



【事務部門】

理事長



【大学：教育研究組織】(23. 4. 1 現在)

学長

医学部長 (副学長)

医 学 部	一般教育	<一般教育協議会> 議長：一般教育部長 (9 学科目)	哲 統 計 ・ 情 報 学 物 理 学 数 学	化 生 物 学 学 学	英 ド イ ツ 語 保 健 体 育
	基礎教育	<基礎医学教育協議会> 議長：基礎教育部長 (13 講座)	解 剖 学 生 理 学 生 理 学 生 化 学	第 一 病 理 病 態 学 分 子 病 理 学 病 原 体 ・ 感 染 防 御 医 学 細 菌 学 薬 理 学	地 域 健 康 医 学 健 康 政 策 医 学 法 医 学
	臨床教育	<臨床医学教育協議会> 議長：臨床教育部長 (22 講座)	内 科 学 内 科 学 内 科 学 神 經 内 科 学 消 化 器 ・ 総 合 外 科 学 脳 神 經 外 科 学 胸 部 ・ 心 臓 血 管 外 科 学 整 形 外 科 学	第 一 産 婦 人 科 学 第 二 眼 科 学 第 三 小 児 科 学 精 神 医 学 皮 膚 科 学 泌 尿 器 科 学 耳 鼻 咽 喉 ・ 頭 頸 部 外 科 学 放 射 線 医 学	放 射 線 腫 瘍 医 学 麻 酔 科 学 総 合 医 療 学 口 腔 外 科 学 救 急 医 学 病 理 診 断 学
看護学科	看護学科長 <看護教育協議会> 議長：看護教育部長 一般教育 (2 学科目) 看護専門 (9 学科目)	哲 学 英 語 人 間 発 達 学 臨 床 病 態 医 学 基 礎 看 護 学	英 語 成 人 看 護 学 老 年 看 護 学 精 神 看 護 学	小 児 看 護 学 地 域 看 護 学 母 性 看 護 学	

大学院 研究部長

医学研究科

博士課程

<博士課程委員会>

地域医療・健康医学専攻
生体情報・病態制御医学専攻
生体分子・機能再建医学専攻

修士課程

<修士課程委員会>

医科学専攻

附属図書館 附属図書館長

先端医学研究機構 先端医学研究機構長 (=研究部長)

研究単位

(3 研究単位)

医療情報学分野
生命システム医科学分野脳神経システム医科学
生命システム医科学分野循環器システム医科学

施設部

(4 研究施設)

大学共同研究施設 動物実験施設
組換えDNA実験施設
ラジオアイソトープ実験施設

産学官連携推進センター 産学官連携推進センター長 (=研究部長)

教育開発センター 教育開発センター長

国際交流センター 国際交流センター長 (=医学部長)

女性研究者支援センター 女性研究者支援センター長 (=医学部長)

寄附講座 住居医学 血栓制御医学 血圧制御学 人工関節・骨軟骨再生医学

地域医療学講座

【附属病院：組織】 (23. 4. 1 現在)

附属病院長 (副学長)

副院長 (4人)

病院経営・運営会議

<議長：病院長>

病院長 副院長 病院長付参与
総務経営担当理事 病院経営部長
病院経営部の各課長

病院運営協議会

<議長：病院長>

病院長 副院長 各診療科部長
中央診療施設の長及び技師長 薬剤部長
看護部長 医療技術センター技師長
医療安全管理者 総務経営担当理事
法人企画部長 病院経営部長
病院経営部の各課長

医局長会議

<議長：幹事医局長>

病院長 各診療科医局長
各中央診療施設医局長 薬剤部長 看護部長
病院経営部の各課長

診療部

(22診療科)

循環器・腎臓・代謝内科 眼 科
呼吸器・血液内科 小 児 科
消化器・内分泌代謝内科 精 神 科
感染制御内科 皮 膚 科、形 成 外 科
神 経 内 科 泌 尿 器 科
消化器外科・小児外科・乳腺外科 耳 鼻 咽 喉 科・甲 状 腺 外 科
脳 神 経 外 科 放 射 線 科 (画 像 診 断・IVR)
心臓血管外科・呼吸器外科 放 射 線 治 療・核 医 学 科
整 形 外 科 麻 酔 科
歯 科 口 腔 外 科 救 急 科
産 婦 人 科 総 合 診 療 科

- 中 央 臨 床 検 査 部
- 輸 血 部
- 中 央 手 術 部
- 集 中 治 療 部
- 中 央 放 射 線 部
- リハビリテーション部
- 中 央 内 視 鏡・超 音 波 部
- 透 析 部
- 病 院 病 理 部
- 医 療 情 報 部
- 高 度 救 命 救 急 セ ン タ ー
- 総 合 周 産 期 母 子 医 療 セ ン タ ー
- (母 体・胎 児 集 中 治 療 部 門
- 新 生 児 集 中 治 療 部 門
- 感 染 症 セ ン タ ー
- 精 神 医 療 セ ン タ ー
- 腫 瘍 セ ン タ ー
- 緩 和 ケ ア セ ン タ ー
- 治 験 セ ン タ ー
- 移 植 細 胞 培 養 セ ン タ ー
- 小 児 セ ン タ ー
- メディカルバースセンター
- ペ ー ン セ ン タ ー
- リウマチセンター
- 糖 尿 病 セ ン タ ー
- 中 央 材 料 室
- 医 療 安 全 推 進 室
- 遺 伝 カ ウ ン セ リ ン グ 室
- 地 域 医 療 連 携 室
- 薬 劑 護 理 部
- 看 護 部
- 栄 養 管 理 部
- 臨 床 研 修 セ ン タ ー
- 医 療 技 術 セ ン タ ー

中央診療施設

(10部・13センター・4室)

5. 役 職 員

(1) 役職員名簿

(23. 8. 1 現在)

□ 法 人	人 員				
○ 役 員	理 事	長			
	副 理 事	長	(教 育 研 究 担 当)	吉 橋 喜 柗	岡 本 多
	理 事	事	(医 療 担 当)	米 瓜 伊	田 生 藤
	理 事	事	(総 務 経 営 担 当)	吉	田
	監 監	事			
		事			
		事			
○ 特 別 顧 問					
○ 経 営 審 議 会 委 員	理 事	長			
	副 理 事	長		吉 橋 喜 柗	岡 本 多
	理 事	事		米 相 大 川	田 田 手 副 井 永 岡
	理 事	事		白 德 山	
	学 外 委 员	員			
	学 外 委 员	員			
	学 外 委 员	員			
	学 外 委 员	員			
	学 外 委 员	員			
○ 教 育 研 究 審 議 会 委 員	学 副 理 事	長		吉 橋 喜 柗	岡 本 多
	副 学 副 学	長		平 小 飯 大 羽	尾 西 田 崎 竹 家 田 本 田
	附 属 図 書 館	長			
	研 究 部	長			
	看 護 学 科	長			
	一 般 教 育 部	長			
	基 礎 教 育 部	長			
	臨 床 教 育 部	長			
	看 護 教 育 部	長			
	教 育 開 発 セ ン タ ー 教 授				
	学 外 委 员				
□ 大 学	学	長		吉 喜 柗	岡 多
	副 学	長			
	副 学	長			
	法 人 企 画 部		法 人 企 画 部 長	森 吉 池 森	川 尾 谷 岡
			総 務 課 長		裕 博 仁 道
			財 務 企 画 課 長		
			研 究 推 進 課 長		
			学 務 課 長		
					一 昭 宏 朝

病院経営部	財産管理課長			木	村	浩	司
	病院経営部長			長	岡	雅	美
	病院経営部次長			倉	西	政	勝
	経営企画課長(兼)			嶋		春	樹
	病院管理課長			福	井	正	人
	医療サービス課長			山	内	孝	道
	医療サービス課医療相談室長						
教育開発センター	センター長(事務取扱)	学	長	吉	岡		章
	次長(兼)	教	授	藤	本	眞	一
				森	岡	道	朝
国際交流センター	センター長(兼)			喜	多	英	二
	次長(兼)			池	谷	仁	宏
女性研究者支援センター	センター長(兼)			喜	多	英	二
産学官連携推進センター	センター長(兼)			小	西		登
	次長(兼)			池	谷	仁	宏
監査室	室長(兼)			吉	尾	博	昭
健康管理センター	センター長(兼)			三	笠	桂	一
	次長(事務取扱)			森	川	裕	一
先端医学研究機構	機構長(兼)	教	授	小	西		登
	生命システム医科学分野脳神経システム医科学	教	授	坪	井	昭	夫
	生命システム医科学分野循環器システム医科学	教	授	中	川		修
	ラジオアイソトープ実験施設	研	究	森		俊	雄
	組換えDNA実験施設	准	教	杉	浦	重	樹
	動物実験施設	講	授	久	保	仁	薫
	次長(兼)			池	谷		宏
(地域医療学講座)	地域医療学	教授(地域医療学講座)		松	村	雅	彦
(寄附講座)	住居医学	教授(寄附講座)		筏		義	人
		講師(寄附講座)		岩	本	淳	子
		講師(寄附講座)		村	上	能	庸
	血栓制御医学	教授(寄附講座)		杉	本	充	彦
		講師(寄附講座)		松	井	英	人
	血圧制御学	教授(寄附講座)(兼)		斎	藤	能	彦
		講師(寄附講座)		染	川		智
	人工関節・骨軟骨再生医学	教授(寄附講座)		川	手	健	次
医学部	医学部長(兼)	教	授	喜	多	英	二
	研究部長(兼)	教	授	小	西		登
医学科	一般教育部長(兼)	教	授	大	崎	茂	芳
	基礎教育部長(兼)	教	授	羽	竹	勝	彦
	臨床教育部長(兼)	教	授	古	家		仁

一般教育

専門教育
(基礎医学)

(臨床医学)

統計・情報学	准教授	教	授	林平	田井本	秀國	宜友
物	准教授	教	授	藤高	本木	雅拓	友文
化学	教授	教	授	高大	木崎	拓茂	文明
生物学	教授	教	授	山永	本本	惠昭	芳三
数学	教授	教	授	小藤	本本	千圭	良子
英	准教授	教	授	澤吉	浦田	余	子博
ドイツ	准教授	教	授	友石	田田	泰和	彦彦
保健	准教授	教	授	西秦	野	宏	秀通
解剖学第一	教授	内	授	東和	中已	真	弓修
解剖学第二	教授	内	授	辰橋	本下	明晃	超生
生理学第一	教授	内	授	山豊	田田	研勝	生子
生理学第二	教授	内	授	和高	木澤	ふみ	二幸
生化学	教授	内	授	高廣	中西	佳	よ郎
病理病態学	教授	内	授	小島	田田	安佐	都伸
分子病理学	教授	内	授	國傳	安田	啓弘	子登
病原体・感染防御医学	教授	内	授	千吉	原川	由	司基
細菌学	教授	内	授	喜水	多野	阿良	美友
薬理学	教授	内	授	吉佐	栖藤	正英	英二
地域健康医学	教授	内	授	中車	山本	文正	子典
健康政策医学	教授	内	授	岡今	村本	典	康均
法学	教授	内	授	御赤	奥羽	知久	男希
内科学第一	教授	内	授	羽	竹	美	明子
内科学第二	教授	内	授	斎上	藤村	勝	彦彦
	教授	内	授	岩堀	野井	能史	之学
	教授	内	授	木吉	村川	正	弘則
	教授	内	授			雅	

内科学第三	講	師	志一人
神経内科学	講	師	博人一男
消化器・総合外科学	講	師	志聡子
脳神経外科学	講	師	史馬介道之一
胸部・心臓血管外科学	講	師	し之鉄
整形外科学	講	師	靖郎
産婦人科学	講	師	彦樹
眼科学	講	師	尚朗
小児科学	講	師	起仁
精神医学	講	師	平司
皮膚科学	講	師	弥久
	講	師	顕浩一
	講	師	彦幸子
	講	師	明一
	講	師	太倫
	講	師	郎優
	講	師	嗣史
	講	師	幸也
	講	師	夫彦也
	講	師	充子
	講	師	武恒逸
	講	師	正純
	講	師	正仁
	講	師	芳博
	講	師	和祥
	講	師	裕雅
	講	師	文智
	講	師	裕永
	講	師	一文
	講	師	繁
	講	師	義伸
	講	師	康庄
	講	師	寛宗
	講	師	豪嘉
	講	師	俊奈
	講	師	豊英
	講	師	緑一
	講	師	恵年
	講	師	美卓
	講	師	秀信
	講	師	隆理
	講	師	愛
	講	師	井田野
	講	師	井村尾
	講	師	本治野
	講	師	矢岡江
	講	師	島廣
	講	師	山山瀬
	講	師	山川村
	講	師	口条川
	講	師	林中川
	講	師	井木泉
	講	師	戸林井
	講	師	田道方
	講	師	浦川谷
	講	師	中田上
	講	師	本松本
	講	師	田林本
	講	師	原崎
	講	師	森友天
	講	師	福植山
	講	師	藤吉上
	講	師	降形杉
	講	師	中金庄
	講	師	小高中
	講	師	朴本中
	講	師	西谷東
	講	師	吉多田
	講	師	面熊朴
	講	師	小城小
	講	師	大山佐
	講	師	緒松湯
	講	師	竹嶋田
	講	師	柴野岸
	講	師	定島浅
	講	師	小福桑
	講	師	岡

泌尿器科学	教授	彦秀男	秀道生	司彰彦	洋俊朗	郎雄人	仁彦己	治隆昭	彦司良	夫明孝	彦
耳鼻咽喉・頭頸部外科学	教授	佳清道	暁宣龍	裕敏公	正和哲	勇武茂	昌聡健	忠一哲	正一倫	昭孝	
放射線医学	教授	尾本橋	山中田	井中川	井川田	本川西	津家口	上尾本	田本上	上地村	井
放射線腫瘍医学	教授	平藤石	平田米	細山吉	穴長岩	玉浅大	本古川	井西藤	桐山川	川奥畑	野笠
麻醉科学	教授	授師師	授師師	授師師	授師師	授師師	授師師	授師師	授師師	授師師	授師師
総合医療学	教授	飯脇飯	濱藤三	青本瀬	石松堀	長松水	軸上上	城入高	奥		
口腔外科学	教授	順満順	里左	三薰子	子代美	子子子	子帆枝	子子子	子子子	子子子	子子子
救急医学	教授	比美美	由睦美	由尚艶	美静清	悦唱哲	安俊真	紀			
病理診断学	教授	田田田	田田田	田毛山	田川澤	清江田	井野丸	平野島	江井田		
看護学科長(兼)	教授	授師師	授師師	授師師	授師師	授師師	授師師	授師師	授師師	授師師	授師師
看護教育部長(兼)	教授	授師師	授師師	授師師	授師師	授師師	授師師	授師師	授師師	授師師	授師師
人間発達医学	教授	授師師	授師師	授師師	授師師	授師師	授師師	授師師	授師師	授師師	授師師
臨床病態医学	教授	授師師	授師師	授師師	授師師	授師師	授師師	授師師	授師師	授師師	授師師
基礎看護学	教授	授師師	授師師	授師師	授師師	授師師	授師師	授師師	授師師	授師師	授師師
成人看護学	教授	授師師	授師師	授師師	授師師	授師師	授師師	授師師	授師師	授師師	授師師
老年看護学	教授	授師師	授師師	授師師	授師師	授師師	授師師	授師師	授師師	授師師	授師師
精神看護学	教授	授師師	授師師	授師師	授師師	授師師	授師師	授師師	授師師	授師師	授師師
小児看護学	教授	授師師	授師師	授師師	授師師	授師師	授師師	授師師	授師師	授師師	授師師
地域看護学	教授	授師師	授師師	授師師	授師師	授師師	授師師	授師師	授師師	授師師	授師師
医学部看護学科	教授	授師師	授師師	授師師	授師師	授師師	授師師	授師師	授師師	授師師	授師師

緩和ケアセンター	センター長(兼)教授	古高平	家橋尾村	正佳吉緑	仁裕彦
治験センター	センター長(兼)教授	藤嶋			博倫
移植細胞培養センター	センター長(兼)教授	小古橋	林家爪		浩仁
小児センター	センター長(兼)教授	田福細	中井井	圭康	司仁
メディカルパスセンター	センター長(兼)教授	古上岡	家野本		博司
ペインセンター	センター長(兼)教授			裕	仁聡
リウマチセンター	センター長(兼)教授			康	幸
糖尿病センター	センター長(兼)教授				
中央材料室	室長(兼)教授				
医療安全推進室	室長(兼)教授				
遺伝カウンセリング室	室長(兼)教授				
地域医療連携室	室長(兼)教授				
薬 剤 部	部長	宇北森	野 田木	雅啓幸	之二子
看 護 部	次長	正西川	本名	幸幸た	美江子
	副部長	大谷石	川澤橋	美久しの	か記のぶ
	副部長	米高錦	橋口井	友美三	恵子
	副部長	橋福峠	谷井井	智春育	子博樹
	副部長	萬福赤	島	靖壽道	子博宏
	副部長	榎萱			右徳
栄 養 管 理 部	部長(兼)教授				
臨床研修センター	センター長(兼)教授				
医療技術センター	センター長(兼)教授				
館 次	長(兼)長(兼)	平森	尾岡	佳道	彦朝

附属図書館

(2) 大学院研究指導教員名簿

博士課程

(23. 4. 1 現在)

専攻	主 科 目	研 究 指 導 教 員
地域医療・健康医学	地域健康政策医学	車谷典男
	健康政策医学	今村 知明 赤羽 学
	総合臨床病態科学	神野正敏
	精神医学・行動神経治療学	岸本年史 飯田順三 定松 美幸
	画像診断・低侵襲治療学	吉川公彦 田岡 俊昭
	総合病態放射線腫瘍学	長谷川正俊 岩田和朗 玉本 哲郎
	放射線治療専門医養成コース	長谷川正俊 岩田和朗 玉本 哲郎
生体情報・病態制御医学	臨床病態医学・医療教育	藤本 眞一
	発生・発達医学	高橋 幸博
	達・成育医学	嶋 緑倫
	神経情報伝達	山下 勝幸
	臨床検査医学	岡本 康幸
	生体高分分子	大崎 茂芳
	生体防御・修復医学	吉川 正英
	感染症・免疫疫学	喜多 英二
	臨床病理診断	野々村 昭孝
	救急病態制御医学	奥地 一夫 西尾 健治
生体分子・機能再建医学	救急病態制御医学	古家 仁 川口 昌彦
	情報伝達薬理	吉栖 正典
	情報伝達薬理	三笠 桂一夫
	脳神経システム医科学	坪井 昭夫
	消化器・内分泌機能制御医学	福井 博 植村 正人
	呼吸器・血液病態制御医学	木村 弘 濱田 薫 森井 武志
	循環器・腎臓病態制御医学	斎藤 能彦 岩野 正之 上村 史朗
	視覚生殖器病態制御医学	緒方 奈保子 松浦 豊明
	女性生殖器病態制御医学	小林 浩 山田 嘉彦
	皮膚生殖器病態制御医学	浅田 秀夫 小林 信彦
生体分子・機能再建医学	分子機能形態医学	和中 明生
	遺伝情報病態理学	上野 聡 杉江 和馬
	分子・細胞動態学	小西 永洩 昭良
	分子腫瘍病理科	國安 弘基 弓 伸
	分子生体構造科学	西 高澤 眞 伸
	分子生体医化学	高澤 伸
	循環器システム医科学	中川 修
	生体機能制御機構学	高木 都之
	神経機能制御機構学	中瀬 裕
	口腔・顎顔面機能制御医学	桐田 忠昭
耳鼻咽喉・頭頸部機能制御医学	細井 裕司	
循環・呼吸機能制御医学	谷口 繁樹 東条 尚	
消化器機能制御・移植医学	中島 祥介 金廣 裕道	
応用医学・医療学	平尾 佳彦 吉田 克法 藤本 清秀	
血液・血流機能再建医学	小西 登 杉浦 重樹 森 俊雄	
血運栓制再建医学	藤村 吉博 松本 雅則	
運動器再建医学	田中 康仁 川手 健次	

修士課程

(23. 4. 1 現在)

専攻	主 科 目	研 究 指 導 教 員
医 科 学	高分子医化学	大崎 茂芳 山本 惠三
	分子・細胞動態学	永洩 昭良
	分子生体構造科学	西 眞弓
	分子機能形態学	和中 明生 辰巳 晃子 橋本 研二
	生体機能制御機構学	高木 都
	分子機能医化学	高澤 伸
	病態機能病理学	小西 登
	分子腫瘍感染症学	國安 弘基 傳田 阿由美
	情報伝達薬理	喜多 英二
	健康政策医学	吉栖 正典
	循環器・腎臓病態制御医学	今村 知明 赤羽 学
	呼吸器病態制御医学	斎藤 能彦 弘
	運動器再建医学	田中 康仁
	小児病態制御医学	嶋 緑倫
	皮膚病態制御医学	浅田 秀夫 小林 信彦
	画像診断・低侵襲治療学	吉川 公彦
	総合病態放射線腫瘍学	長谷川正俊
侵襲制御・生体管理医学	古家 仁 川口 昌彦 井上 聡己 橋爪 圭司	
臨床病理診断	野々村 昭孝	
臨床検査医学	岡本 康幸	
分子・細胞神経科学	坪井 昭夫	
循環器システム医科学	坪井 昭夫	
循環器システム医科学	中川 修	
応用医学・医療学	浅田 秀夫 杉浦 重樹 森 俊雄	

6. 職員構成

(1) 役職員数

23.5.1 現在

	教 員						職 員							合 計
	学長・病院長	教 授	准 教 授	講 師	助 教	小 計	事務職員	技術職員	看護職員	保安員	技能員	教務職員	小 計	
役員（医学部長除く）	2					2	2						2	4
医学科	一般教育		5	5	3	3	16							16
	基礎医学		13		13	23	49					10	10	59
	臨床医学		21	16	34	129	200					1	1	201
看護学		10	4	14	5	33								33
法人企画部	総務課							14					14	14
	財務企画課							8					8	8
	研究推進課							9					9	9
	学務課							15					15	15
病院経営部	財産管理課							8	11		4		23	23
	経営企画課							12	2				14	14
	病院管理課							12					12	12
	医療サービス課							16					16	16
	医療相談室							8		1		1	10	10
附属病院	中央臨床検査部		1		2		3		50				50	53
	輸血部		1	1			2		7				7	9
	中央手術部					4	4							4
	集中治療部				1	2	3							3
	中央放射線部			1		1	2		40				40	42
	リハビリテーション部			1			1							1
	中央内視鏡・超音波部			2		1	3							3
	透析部			1			1							1
	病院病理部								7				7	7
	総合周産期母子医療センター		1	1		7	9							9
	感染症センター		1	1	1	1	4							4
	精神医療センター							4					4	4
	腫瘍センター			1			1							1
	緩和ケアセンター					1	1							1
	ペインセンター			1			1							1
	医療安全推進室									2			2	2
	地域医療連携室							2	1	2			5	5
	薬剤部								47				47	47
	看護部									844		8	852	852
	栄養管理部							1	6		4		11	11
臨床研修センター			1			1							1	
医療技術センター								38				38	38	
教育開発センター		1				1							1	
先端医学研究機構		2	2	1	4	9							9	
学長付			1	2	1	4							4	
計	2	56	39	71	182	350	111	209	849	4	13	11	1,197	1,547
寄附講座（住居医学講座）		1		2	2	5								5
寄附講座（血栓制御医学講座）		1		1		2								2
寄附講座（血圧制御医学講座）				1	1	2								2
寄附講座（人工関節・骨軟骨再生医学講座）		1				1								1
地域医療学講座		1				1								1

(2) 教員数

23.5.1現在

	教 授	准 教 授	講 師	学内講師	助 教	計	備 考
一般教育	哲学						
	統計・情報学		1			1	
	物理	1	1	1		3	
	化学	1		1		2	
	生物	1		1		2	
	数学	1				1	
	英 語	1	1			2	
医 学 科 (基礎医学)	下 保 健 計 体 育		1			1	
	解剖学	1		1	1	3	
	生理学	1		2		3	
	生 理 学	1		2		3	
	生 理 学	1			1	2	
	病 理 学	1		1		2	
	分 子 病 理 学	1		2		3	
	病 原 体 ・ 感 染 防 御 医 学	1				1	
	細 菌 学	1		1		2	
	薬 理 学	1		1	1	3	
地 域 健 康 医 学	1		1		2		
健 康 政 策 医 学	1		2		3		
法 医 学	1				1		
計	13		13	3	20	49	
医 学 科 (臨床医学)	内 科 学	1	1	2		4	
	内 科 学	1	1	2	2	6	
	内 科 学	1	1	1	2	5	
	神 経 内 科 学	1		3		4	
	消 化 器 ・ 総 合 外 科 学	1	1	2	1	5	
	脳 神 経 外 科 学	1		1	2	4	
	胸 部 ・ 心 臓 血 管 外 科 学	1	1	1	1	4	
	整 形 外 科 学	1	1	2	2	6	
	産 婦 人 科 学	1	1	2		4	
	眼 科 学	1	1	2		4	
	小 児 科 学	1	1	2		4	
	精 神 医 学	1	1	1		3	
	皮 膚 科 学	1	1	2	1	5	
	泌 尿 器 科 学	1	1	2	2	6	
	耳 鼻 咽 喉 ・ 頭 頸 部 外 科 学	1	1			2	
	放 射 線 医 学	1		2		3	
	放 射 線 腫 瘍 医 学	1		2	1	4	
	麻 酔 科 学	1	1	1		3	
	総 合 医 療 学	1	1	1		3	
	口 腔 外 科 学	1	1	1	1	4	
救 急 医 学	1		1		2		
病 理 診 断 学	1		1		2		
計	21	16	34	15	114	200	
附 属 病 院	中 央 臨 床 検 査 部	1		2		3	
	輸 血 部	1	1			2	
	中 央 手 術 部					4	
	集 中 治 療 部			1		2	
	中 央 放 射 線 部		1			1	
	リハビリテーション部		1			1	
	中 央 内 視 鏡 ・ 超 音 波 透 析 部		2			2	
	透 析 部		1			1	
	総 合 周 産 期 母 子 医 療 センター (MFICU)	1	1			2	
	NICU)	1	1			2	
	感 染 症 センター	1	1	1		3	
腫 瘍 センター		1			1		
緩 和 ケア センター				1	1		
ベ イ ン センター		1			1		
臨 床 研 修 センター		1			1		
計	4	11	4	1	16	36	
看 護 学 科	哲 学			1		1	
	英 語			1		1	
	人 間 発 達 学	1				1	
	臨 床 病 態 医 学	1				1	
	基 礎 看 護 学	1	1	2		4	
	成 人 看 護 学	2		3		5	
	老 年 看 護 学	1		1		2	
	小 児 看 護 学	1				2	
	精 神 看 護 学	1	1			2	
	地 域 看 護 学	1		4		5	
母 性 看 護 学	1	2	2		5		
計	10	4	14		28		
先 端 医 学 研 究 機 構 (旧 総 研 含 む)	2	2	1		5		
教 育 開 発 センター	1				1		
学 長 付		1	2		3		
合 計	56	39	71	19	163	348	
寄 附 講 座 (住 居 医 学 講 座)	1		2		3		
寄 附 講 座 (血 栓 制 御 医 学 講 座)	1		1		2		
寄 附 講 座 (血 圧 制 御 学 講 座)	1		1		2		
寄 附 講 座 (人 工 関 節 ・ 骨 軟 骨 再 生 医 学 講 座)	1				1		
地 域 医 療 学 講 座	1				1		

7. 歴代校長・学長

初代校長 (事務取扱)	今村 荒男	(昭20・4・21～21・12・28)
	緒方 準一	(昭21・12・28～22・4・16)
第二代校長	岩永 仁雄	(昭22・4・16～22・6・18)
初代学長	岩永 仁雄	(昭22・6・18～27・1・23)
第二代学長	吉松 信宝	(昭27・1・23～35・2・8)
第三代学長	緒方 準一	(昭35・2・9～47・2・8)
第四代学長 (事務取扱)	安澄 権八郎	(昭47・2・9～47・5・31)
	鳥居 健三	(昭47・6・1～47・8・4)
第五代学長	石川 昌義	(昭47・8・5～51・8・4)
第六代学長 (事務取扱)	堀 浩	(昭51・8・5～52・11・24)
	梅垣 健三	(昭52・11・25～53・4・17)
第七代学長	梅垣 健三	(昭53・4・18～59・3・31)
第八代学長	増原 建二	(昭59・4・1～平2・3・31)
第九代学長	石川 兵衛	(平2・4・1～6・3・31)
第十代学長	辻井 正	(平6・4・1～10・3・31)
第十一代学長 (事務取扱)	岡島 英五郎	(平10・4・1～13・6・30)
	市島 國雄	(平13・7・1～13・9・30)
第十二代学長	吉田 修	(平13・10・1～20・3・31)
第十三代学長	吉岡 章	(平20・4・1～)

8. 歴代部局長

○ 医学部長 (平19.4.1から副学長兼務)

大西 武雄 平18・4・1～20・3・31 喜多 英二 平20・4・1～

○ 附属病院長 (平19.4.1から副学長兼務)

緒方 準一	昭20・7・1～31・5・31	白鳥 常男	昭55・4・1～59・3・31
中島 佐一	昭31・6・1～41・5・31	石川 兵衛	昭59・4・1～63・3・31
宝来 善次 (事務代理)	昭41・6・1～44・9・8	辻井 正	昭63・4・1～平4・3・31
堀 浩 (事務取扱)	昭44・7・16～44・9・8	一條 元彦	平4・4・1～6・3・31
堀 浩	昭44・9・9～45・3・31	岡島英五郎	平6・4・1～8・3・31
吉田 邦男	昭45・4・1～47・3・31	松永 喬	平8・4・1～10・3・31
堀 浩	昭47・4・1～51・3・31	打田日出夫	平10・4・1～12・3・31
増原 建二	昭51・4・1～55・3・31	中野 博重	平12・4・1～12・11・14

平尾 佳彦 平 12・11・15～12・12・31
(事務取扱)
榊 壽右 平 13・1・1～14・3・31
吉岡 章 平 14・4・1～16・3・31

高倉 義典 平 16・4・1～19・3・31
榊 壽右 平 19・4・1～

○ 附属図書館長

鎌倉 勝夫 昭 25・10・31～37・10・31
小谷 尚三 昭 37・11・1～39・8・31
中馬 一郎 昭 39・9・1～40・3・31
柴田 衛敏 昭 40・4・1～44・3・31
黒河内 寛 昭 44・4・1～46・3・31
北村 旦 昭 46・4・1～48・3・31
榎 泰義 昭 48・4・1～52・3・31
鳥居 健三 昭 52・4・1～52・12・6
高楠 彰 昭 52・12・7～53・3・31
(事務取扱)
高楠 彰 昭 53・4・1～55・3・31
螺良 義彦 昭 55・4・1～59・3・31

荒木 恒治 昭 59・4・1～61・3・31
福井 弘 昭 61・4・1～63・3・31
神谷 知彌 昭 63・4・1～平 2・3・31
廣田 忠臣 平 2・4・1～6・3・31
山下 節義 平 6・4・1～8・3・31
米増 國雄 平 8・4・1～12・3・31
中嶋 敏勝 平 12・4・1～16・3・31
宮川 幸子 平 16・4・1～18・3・31
中村 忍 平 18・4・1～20・3・31
平尾 佳彦 平 20・4・1～

○ 研究部長

喜多 英二 平 16・4・1～18・3・31
東野 義之 平 18・4・1～20・3・31
大崎 茂芳 平 20・4・1～21・3・3

喜多 英二 平 21・3・4～21・3・31
小西 登 平 21・4・1～

○ 看護学科長

伊藤 明子 平 16・4・1～18・3・31 (兼看護教育部長)
飯田 順三 平 20・4・1～

○ 一般教育部長 (昭 57・3・31 までは進学主事、平 6・3・31 までは進学部長)

大原 親 昭 48・6・1～49・4・30
鳥居 健三 昭 49・5・1～50・4・30
池邊 義教 昭 50・5・1～51・4・30
春日 隆 昭 51・5・1～52・4・30
河野洋太郎 昭 52・5・1～53・4・30
野津 敬一 昭 53・5・1～54・4・30
山本 稔 昭 54・5・1～55・3・31
鳥居 健三 昭 55・4・1～56・3・31
池邊 義教 昭 56・4・1～57・3・31
鳥居 健三 昭 57・4・1～59・3・31

野津 敬一 昭 59・4・1～63・3・31
池邊 義教 昭 63・4・1～平 4・3・31
河野洋太郎 平 4・4・1～6・3・31
高橋 賢博 平 6・4・1～8・3・31
伊藤 善將 平 8・4・1～10・3・31
大西 武雄 平 10・4・1～14・3・31
豊田 剛 平 14・4・1～16・3・31
大崎 茂芳 平 16・4・1～20・3・31
大西 武雄 平 20・4・1～22・3・31
大崎 茂芳 平 22・4・1～

○ 基礎教育部長

高木 都 平 16・4・1～20・3・31

羽竹 勝彦 平 20・4・1～

○ 臨床教育部長

平尾 佳彦 平 16・4・1～20・3・31

古家 仁 平 20・4・1～

○ 看護教育部長

守本とも子 平 18・4・1～20・3・31

脇田満里子 平 20・4・1～

○ 医学科長

吉原紘一朗 平 16・4・1～18・3・31

○ 学生部長

妻鹿 友一 昭 39・4・1～43・3・31

高楠 彰 昭 57・4・1～59・3・31

伊藤 登 昭 43・4・1～44・4・24

村田 吉郎 昭 59・4・1～61・3・31

螺良 義彦 昭 44・4・25～44・11・25

山本 浩司 昭 61・4・1～63・3・31

(事務取扱)

鳥居 健三 昭 44・12・9～46・12・8

廣田 忠臣 昭 63・4・1～平 2・3・31

黒河内 寛 昭 46・12・9～48・12・8

神谷 知彌 平 2・4・1～6・3・31

螺良 義彦 昭 48・12・9～50・12・8

日浅 義雄 平 6・4・1～10・3・31

樫葉 周三 昭 50・12・9～52・12・6

山本 浩司 平 10・4・1～12・3・31

榎 泰義 昭 52・12・7～53・3・31

市島 國雄 平 12・4・1～14・3・31

(事務取扱)

榎 泰義 昭 53・4・1～57・3・31

吉原紘一朗 平 14・4・1～16・3・31

○ 総合研究施設部長

神谷 知彌 平 6・4・1～8・3・31

東野 義之 平 12・4・1～14・3・31

小西 陽一 平 8・4・1～12・3・31

米増 國雄 平 14・4・1～16・3・31

○ 看護短期大学部長

白井 利彦 平 8・4・1～10・3・31

伊藤 明子 平 16・4・1～18・3・31

西信 元嗣 平 10・4・1～12・3・31

守本とも子 平 18・4・1～19・3・31

森川 肇 平 12・4・1～16・3・31

○ 附属看護専門学校長

緒方 準一 昭 29・2・10～35・3・31

中尾 主一 昭 52・12・7～53・3・31

(事務取扱)

中島 佐一 昭 35・4・1～41・7・31

中尾 主一 昭 53・4・1～57・3・31

宝来 善次 昭 41・8・1～43・7・31

石川 兵衛 昭 57・4・1～59・3・31

石川 昌義 昭 43・8・1～45・7・31

一條 元彦 昭 59・4・1～63・3・31

福井 定光 昭 45・8・1～47・7・31

内海庄三郎 昭 63・4・1～平 2・3・31

堀 浩 昭 47・8・1～47・8・4

松永 喬 平 2・4・1～6・3・31

(事務取扱)

坂本 邦樹 昭 47・8・5～52・7・31

玉井 進 平 6・4・1～8・3・31

堀 浩 昭 52・8・1～52・11・24

白井 利彦 平 8・4・1～10・3・31

(事務取扱)

梅垣 健三 昭 52・11・25～52・12・6

西信 元嗣 平 10・4・1～11・3・31

(事務取扱)

○ 事務局長

片岡 忠治	昭 21・ 1・ 1～ 28・ 6・ 21	西川 公二	昭 59・ 12・ 1～ 60・ 3・ 31
福本 政雄	昭 28・ 6・ 22～ 32・ 2・ 27	木岡 源次	昭 60・ 4・ 1～ 61・ 3・ 31
岡本 俊雄	昭 32・ 2・ 28～ 32・ 10・ 11	八田 栄次	昭 61・ 4・ 1～ 63・ 3・ 31
松本 善裕	昭 32・ 10・ 12～ 43・ 4・ 30	安曾田 豊	昭 63・ 4・ 1～ 平元・ 3・ 31
岡本 俊雄	昭 43・ 5・ 1～ 45・ 12・ 1	力馬 通郎	平元・ 4・ 1～ 2・ 3・ 31
伊藤 和夫	昭 45・ 12・ 2～ 46・ 4・ 30	大森光三郎	平 2・ 4・ 1～ 4・ 7・ 31
竹田 初生	昭 46・ 5・ 1～ 46・ 7・ 9	岩本 正雄	平 4・ 8・ 1～ 5・ 3・ 31
三井 善一	昭 46・ 7・ 10～ 50・ 3・ 31	<small>(事務取扱)</small> 辻 政紀	平 5・ 4・ 1～ 8・ 3・ 31
南本 佐	昭 50・ 4・ 1～ 53・ 3・ 31	福井 常夫	平 8・ 4・ 1～ 10・ 3・ 31
今西 寅二	昭 53・ 4・ 1～ 54・ 3・ 31	大倉 潔	平 10・ 4・ 1～ 12・ 3・ 31
今西 三良	昭 54・ 4・ 1～ 55・ 3・ 31	安川 宣彦	平 12・ 4・ 1～ 14・ 6・ 6
藪田 忠昭	昭 55・ 4・ 1～ 58・ 3・ 31	上森 健廣	平 14・ 6・ 7～ 16・ 3・ 31
梅垣 健三	昭 58・ 4・ 1～ 58・ 4・ 12	松田 光央	平 16・ 4・ 1～ 18・ 3・ 31
<small>(事務取扱)</small> 榊井 勝	昭 58・ 4・ 13～ 59・ 3・ 31	瓜生 英明	平 18・ 4・ 1～ 19・ 3・ 31
喜多 清	昭 59・ 4・ 1～ 59・ 11・ 30		

9. 歴代役員

○ 理事長

吉田 修 平 19・ 4・ 1～ 20・ 3・ 31 吉岡 章 平 20・ 4・ 1～

○ 副理事長

瓜生 英明 平 19・ 4・ 1～ 19・ 5・ 10 米田 隆史 平 23・ 4・ 1～ 23・ 5・ 8
西尾 哲夫 平 19・ 5・ 11～ 23・ 3・ 31 (職務代理) 橋本 弘隆 平 23・ 5・ 9～

○ 理事（教育研究担当）

大西 武雄 平 19・ 4・ 1～ 20・ 3・ 31 喜多 英二 平 20・ 4・ 1～

○ 理事（医療担当）

榊 壽右 平 19・ 4・ 1～

○ 理事（渉外企画担当）

吉岡 章 平 19・ 4・ 1～ 20・ 3・ 31

○ 理事（総務経営担当）

瓜生 英明 平 19・ 4・ 1～ 22・ 3・ 31 米田 隆史 平 22・ 4・ 1～

○ 監事

當麻 一郎 平 19・ 4・ 1～ 21・ 3・ 31 伊藤 一博 平 21・ 4・ 1～
石黒 良彦 平 19・ 4・ 1～ 22・ 3・ 31 瓜生 英明 平 22・ 4・ 1～

10. 名誉教授

発令 番号	氏 名	授与年月日	発令 番号	氏 名	授与年月日
1	今村 荒男	(昭 35・ 5・ 1)	44	一條 元彦	(平 8・ 4・ 1)
2	岩永 仁雄	(昭 35・ 5・ 1)	45	伊東 信行	(平 8・ 6・ 1)
3	吉松 信宝	(昭 35・ 5・ 1)	46	佐藤 壽昌	(平 8・ 10・ 1)
4	上田 常吉	(昭 35・ 5・ 1)	47	河野洋太郎	(平 9・ 4・ 1)
5	神谷 貞義	(昭 46・ 8・ 1)	48	岡島英五郎	(平 9・ 4・ 1)
6	緒方 準一	(昭 47・ 5・ 1)	49	北村惣一郎	(平 9・ 10・ 1)
7	中島 佐一	(昭 47・ 5・ 1)	50	辻井 正	(平 10・ 4・ 1)
8	安澄権八郎	(昭 47・ 7・ 1)	51	北村 旦	(平 10・ 11・ 1)
9	伊藤 登	(昭 48・ 5・ 1)	52	田端 司郎	(平 11・ 4・ 1)
10	内海 貞夫	(昭 48・ 5・ 1)	53	元木澤文昭	(平 11・ 4・ 1)
11	宝来 善次	(昭 48・ 5・ 1)	54	日浅 義雄	(平 11・ 4・ 1)
12	高田 博	(昭 49・ 5・ 1)	55	山下 節義	(平 11・ 4・ 1)
13	鎌倉 勝夫	(昭 50・ 5・ 1)	56	高柳 哲也	(平 11・ 4・ 1)
14	吉田 邦男	(昭 50・ 6・ 1)	57	中野 博	(平 11・ 4・ 1)
15	石川 昌義	(昭 51・ 10・ 1)	58	松永 喬	(平 11・ 4・ 1)
16	妻鹿 友一	(昭 55・ 5・ 1)	59	玉井 進	(平 12・ 4・ 1)
17	中尾 主一	(昭 58・ 10・ 1)	60	西信 元嗣	(平 12・ 4・ 1)
18	春日 隆	(昭 59・ 1・ 1)	61	白井 利彦	(平 12・ 4・ 1)
19	梅垣 健三	(昭 59・ 5・ 1)	63	小西 陽一	(平 13・ 4・ 1)
20	鳥居 健三	(昭 59・ 5・ 1)	64	成田 亘啓	(平 13・ 4・ 1)
21	白鳥 常男	(昭 63・ 7・ 12)	65	打田日出夫	(平 13・ 4・ 1)
22	螺良 義彦	(昭 63・ 7・ 12)	66	山本 浩司	(平 14・ 4・ 1)
23	野津 敬一	(昭 63・ 7・ 12)	67	杉村 正仁	(平 14・ 4・ 1)
24	濱田 信夫	(昭 63・ 7・ 12)	68	市島 國雄	(平 15・ 4・ 1)
25	村田 吉郎	(平 元・ 4・ 1)	69	大石 元	(平 15・ 4・ 1)
26	坂本 邦樹	(平 元・ 4・ 1)	70	伊藤 善將	(平 16・ 4・ 1)
27	増原 建二	(平 2・ 4・ 1)	71	高橋 賢博	(平 16・ 4・ 1)
28	内海庄三郎	(平 2・ 4・ 1)	72	中嶋 敏勝	(平 16・ 4・ 1)
29	黒河内 寛	(平 3・ 4・ 1)	73	三井 宜夫	(平 16・ 12・ 1)
30	池邊 義教	(平 4・ 4・ 1)	74	本田陽太郎	(平 17・ 4・ 1)
31	森山 忠重	(平 5・ 4・ 1)	75	米増 國雄	(平 17・ 4・ 1)
32	福井 弘	(平 5・ 4・ 1)	76	森川 肇	(平 17・ 4・ 1)
33	石川 兵衛	(平 6・ 4・ 1)	77	吉原紘一朗	(平 18・ 4・ 1)
34	堀 浩	(平 6・ 7・ 1)	78	宮川 幸子	(平 19・ 4・ 1)
35	原 富之	(平 6・ 7・ 1)	79	吉田 修	(平 20・ 4・ 1)
36	荒木 恒治	(平 7・ 4・ 1)	80	東野 義之	(平 21・ 4・ 1)
37	檉葉 周三	(平 7・ 4・ 1)	81	高倉 義典	(平 21・ 4・ 1)
38	廣田 忠臣	(平 7・ 4・ 1)	82	中村 忍	(平 21・ 4・ 1)
39	奥田 孝雄	(平 7・ 4・ 1)	83	豊田 剛	(平 22・ 4・ 1)
40	高楠 彰	(平 8・ 4・ 1)	84	大西 武雄	(平 22・ 4・ 1)
41	榎 泰義	(平 8・ 4・ 1)	85	原 嘉昭	(平 22・ 4・ 1)
42	神谷 知彌	(平 8・ 4・ 1)	86	石坂 重昭	(平 23・ 4・ 1)
43	井川 玄朗	(平 8・ 4・ 1)			

第2章 予算・決算

1. 平成22年度 決算

貸借対照表

(平成23年3月31日)

(単位：千円)

資 産 の 部		負 債 ・ 資 本 の 部	
固定資産	15,181,499	固定負債	4,057,881
有形固定資産	14,820,883	資産見返負債	1,446,341
（建物）	(11,980,326)	長期寄附金債務	18,500
（構築物）	(29,938)	長期前受受託研究費等	104,275
（機械及び装置）	(5,901)	長期借入金	2,355,934
（工具器具備品）	(2,126,136)	退職給付引当金	124,021
（図書）	(521,742)	長期リース債務	8,810
（車両運搬具）	(3,526)	流動負債	7,446,103
（建設仮勘定）	(153,315)	預り補助金等	27,600
無形固定資産	310,797	寄附金債務	1,276,728
（特許権仮勘定）	(2,853)	前受受託研究費等	33,844
（ソフトウェア）	(307,544)	短期借入金	400,000
（電話加入権）	(400)	一年以内返済予定長期借入金	368,316
投資その他の資産	49,819	未払金	4,441,255
（投資有価証券）	(49,808)	賞与引当金	725,932
（破産更生債権等）	(17,979)	その他の流動負債	172,428
（貸倒引当金）	(△ 17,979)	負債合計	11,503,984
（その他投資その他資産）	(12)	資本金	20,066,173
流動資産	6,302,510	奈良県出資金	20,066,173
現金及び預金	577,488	資本剰余金	△ 8,802,953
未収入金	5,320,669	資本剰余金	△ 64,638
徴収不能引当金	△ 186,092	損益外減価償却累計額	△ 8,738,280
貸倒引当金	△ 300	損益外減損損失累計額	△ 36
たな卸資産	7,545	繰越欠損金	△ 1,283,195
医薬品及び診療材料	557,831	（うち当期総未処分利益）	(△ 518,958)
その他の流動資産	25,368	（うち前期総未処分利益）	(△ 1,802,152)
資産合計	21,484,009	純資産合計	9,980,025
		負債純資産合計	21,484,009

(注) 千円未満を四捨五入しているため、合計が一致しない箇所があります。

損益計算書

(平成22年4月1日～平成23年3月31日)

(単位：千円)

経常収益	
運営費交付金収益	1,046,889
授業料・入学金・検定料収益	574,323
附属病院収益	27,404,893
受託研究等収益	380,388
寄附金収益	385,320
補助金等収益	804,974
資産見返負債戻入	647,141
財務収益	105
雑益	158,957
経常収益合計	31,402,991
経常費用	
業務費	30,511,429
(教育研究経費)	(1,006,298)
(診療経費)	(15,612,677)
(受託研究費等)	(237,954)
(人件費)	(13,654,500)
一般管理費	233,489
財務費用	24,207
雑損	11,200
経常費用合計	30,780,325
経常収益	
622,666	
臨時利益	
資産見返運営費交付金等戻入	1,840
資産見返補助金等戻入	4,291
資産見返寄附金戻入	6,856
資産見返物品受贈額戻入	8,892
その他臨時利益	995
臨時利益合計	22,874
臨時損失	
固定資産除却損	111,883
その他臨時損失	14,699
臨時損失合計	126,582
当期純利益	
518,958	
当期総利益	
518,958	

(注) 千円未満を四捨五入しているため、合計が一致しない箇所があります。

2. 年度別予算

(単位：千円)

区 分		平成 22 年度	平成 23 年度
収 入	運営費交付金	1,070,477	1,255,499
	政策医療推進費補助金	577,000	394,000
	自己収入	25,794,714	28,552,281
	授業料、入学金及び検定料収入等	700,045	691,878
	附属病院収入	24,596,580	27,149,995
	雑収入	498,089	710,408
	受託研究等収入及び寄附金収入等	870,360	838,945
	長期借入金収入	1,291,000	1,596,700
	短期借入金収入	978,232	0
	計	30,581,783	32,637,425
支 出	業務費	28,144,493	29,710,576
	教育研究経費	3,210,436	3,403,177
	診療経費	23,997,071	25,275,957
	一般管理費	936,986	1,031,442
	施設整備費	1,504,256	1,931,574
	受託研究等経費及び寄附金事業費等	589,696	566,708
	長期借入金償還金	343,338	428,567
	計	30,581,783	32,637,425

3. 文部科学省・日本学術振興会科学研究費補助金

(件、千円)

年 度	21				22				23				
	区 分	応募件数	応募金額	交付決定件数	定 金 付 決	応募件数	応募金額	交付決定件数	定 金 付 決	応募件数	応募金額	交付決定件数	定 金 付 決
	新学術領域研究	6	91,080	0	0	4	84,648	0	0	6	27,000	1	2,800 (840)
	特定領域研究	1	4,000	1	3,000	2	9,000	1	3,000	0	0	0	0
	基盤研究 (S)	0	0	0	0	0	0	0	0	0	0	0	0
	基盤研究 (A)	2	71,409	0	0	1	35,173	0	0	0	0	0	0
	基盤研究 (B)	23	110,250	10	34,700 (10,410)	18	97,113	8	31,700 (9,510)	23	145,441	12	59,700 (17,910)
	基盤研究 (C)	143	248,023	66	78,100 (23,430)	177	290,352	77	78,800 (23,640)	177	279,167	81	94,100 (28,230)
	挑戦的萌芽研究	39	82,767	14	20,900	41	85,228	11	13,600	43	92,107	10	14,000 (4,200)
	若手研究 (S)	0	0	0	0	停止				停止			
	若手研究 (A)	1	5,230	0	0	1	2,950	0	0	2	19,295	0	0
	若手研究 (B)	76	160,947	27	38,900 (11,670)	88	174,113	35	48,500 (14,940)	94	165,470	40	49,800 (14,940)
	研究活動スタート支援 (若手スタートアップ)	9	10,209	0	0	8	10,380	0	0	10	24,588	—	—
	特別研究促進費	0	0	0	0	0	0	0	0	0	0	0	0
	奨 励 研 究	1	482	1	480	4	3,487	1	570	3	2,420	1	300
	計	301	784,397	119	176,080 (45,510)	344	792,444	133	176,170 (48,090)	358	755,488	145	220,700 (66,120)

注：() は外数で、間接経費として措置された金額
 応募件数、金額は応募当初の数値
 平成 23 年度の交付決定件数、金額は交付内定数値
 平成 23 年度の研究活動スタート支援は 6 月 1 日現在の数値

第3章 大学・大学院

1. 学生定員及び現員 (23.5.1現在)

(1) 医学部医学科

区分		学年						合計
		1年	2年	3年	4年	5年	6年	
定員		113	113	105	100	95	95	621
現員	男	81	70	74	75	74	66	440
	女	35	42	33	22	24	31	187
	計	116	112	107	97	98	97	627

(2) 医学部看護学科

区分		学年				合計
		1年	2年	3年	4年	
定員		80	80	95	95	350
現員	男	3	8	7	4	22
	女	78	75	78	94	325
	計	81	83	85	98	347

(3) 大学院 <博士課程>

区分	1年		2年		3年		4年		合計											
	定員	現員		定員	現員		定員	現員		定員	現員									
		男	女		男	女		男	女		男	女								
地域医療・健康医学専攻	7	2	2	4	7	2	3	5	7	4	2	6	7	5	1	6	28	13	8	21
生体情報・病態制御医学専攻	13	7	4	11	13	5	2	7	13	2	0	2	13	4	0	4	52	18	6	24
生体分子・機能再建医学専攻	20	14	3	17	20	9	1	10	20	5	3	8	20	4	2	6	80	32	9	41
計	40	23	9	32	40	16	6	22	40	11	5	16	40	13	3	16	160	63	23	86

(4) 大学院 <修士課程>

区分	1年		2年		合計							
	定員	現員		定員	現員							
		男	女		男	女	男	女				
医科学専攻	5	5	4	9	5	3	5	8	10	8	9	17
計	5	5	4	9	5	3	5	8	10	8	9	17

2. 県内・県外別学生数 (23.5.1現在)

(1) 医学部医学科

区分		学年						合計
		1年	2年	3年	4年	5年	6年	
県内		47	49	35	25	25	23	204
県外		69	63	72	72	73	74	423
計		116	112	107	97	98	97	627

(2) 医学部看護学科

学年 区分	1年	2年	3年	4年	合計
県内	54	50	55	47	206
県外	27	33	30	51	141
計	81	83	85	98	347

(3) 大学院 <博士課程>

学年 区分	1年	2年	3年	4年	合計
県内	25	17	10	13	65
県外	7	5	6	3	21
計	32	22	16	16	86

(4) 大学院 <修士課程>

学年 区分	1年	2年	合計
県内	8	1	12
県外	1	4	5
計	9	8	17

3. 志願者数及び入学者数

(1) 医学部医学科

年度	平19		20			21			22			23								
	前期	後期	推薦			推薦			推薦		一般		推薦		一般					
日程別	前期	後期	前期	後期	後期 (地域枠)	前期	後期	後期 (地域枠)	緊急 医師 確保	地域枠	前期	後期	後期 (地域枠)	緊急 医師 確保	地域枠	前期	後期	後期 (地域枠)		
入学定員	95		100			105			113			113								
日程別入学定員	75	20	5	65	20	10	5	65	20	15	13	10	65	15	10	13	15	65	10	10
志願者数 A	316	181	12	236	160	57	43	273	230	49	43	87	192	186	67	46	83	244	153	43
第1段階選抜合格者数	実施せず	実施せず	実施せず			50	25	実施せず		46	実施せず	50	実施せず		61	実施せず	45	実施せず		41
受験者数 B	297	93	12	220	74	21	25	253	103	16	41	48	169	73	19	45	45	209	71	11
合格者数 C	75	20	5	66	20	10	5	65	22	15	13	10	65	15	10	13	15	65	11	10
追加合格者数 (Cの内数)	—	—	—	1	—	—	—	—	2	—	—	—	—	—	—	—	—	—	1	—
入学者数	95		100			105			113			113								
日程別入学者数	75	20	5	65	20	10	5	65	20	15	13	10	65	15	10	13	15	65	10	10
志願倍率 A/C	4.2	9.1	2.4	3.6	8.0	5.7	8.6	4.2	10.5	3.3	3.3	8.7	3.0	12.4	6.7	3.5	5.5	3.8	13.9	4.3
競争倍率 B/C	4.0	4.7	2.4	3.3	3.7	2.1	5.0	3.9	4.7	1.1	3.2	4.8	2.6	4.9	1.9	3.5	3.0	3.2	6.5	1.1

※ 20、21年度の推薦入試は「緊急医師確保特別入学試験」として実施しています。

(2) 医学部看護学科

年 度	平 2 1					2 2					2 3				
	推薦	一 般		編入		推薦	一 般		編入		推薦	一 般		編入	
		前期	後期	一般枠	地域枠		前期	後期	一般枠	地域枠		前期	後期	一般枠	地域枠
入 学 定 員	30	40	10	5	10	30	40	10	5	10	30	40	10	5	10
志 願 者 数 A	80	107	62	35	28	74	126	69	38	10	83	112	92	27	15
第 1 段 階 選 抜 合 格 者 数	—	実施せず		—	—	—	実施せず		—	—	—	実施せず		—	—
受 験 者 数 B	77	106	30	34	27	67	122	40	36	10	80	108	50	27	14
合 格 者 数 C	30	40	11	17	13	31	41	11	18	7	30	42	10	13	7
追 加 合 格 者 数 (C の 内 数)	—	—	1	12	3	1	1	1	11	—	—	2	—	8	—
入 学 者 数	30	40	10	5	10	30	40	10	7	7	30	40	10	5	6
志 願 倍 率 A/C	2.7	2.7	6.2	2.1	2.2	2.4	3.1	6.3	2.4	1.4	2.8	2.7	9.2	2.1	2.1
競 争 倍 率 B/C	2.6	2.7	3.0	2.0	2.1	2.2	3.0	3.6	2.3	1.4	2.7	2.6	5.0	2.1	2.0

※推薦には「社会人特別選抜」が含まれています。

※21年度入試から、一般枠後期日程は地域枠のみの募集です。

(3) 大 学 院 <博士課程>

区 分	年 度	平 1 9	2 0	2 1	2 2	2 3
志 願 者 数		1 6	1 7	1 7	2 2	3 3
入 学 者 数	本 学 出 身 者	1 2	8	7	1 4	2 2
	他 大 学 出 身 者	4	8	9	7	1 0
	計	1 6	1 6	1 6	2 1	3 2

(4) 大 学 院 <修士課程>

区 分	年 度	平 2 0	2 1	2 2	2 3
志 願 者 数		4	7	7	1 0
入 学 者 数	本 学 出 身 者	0	1	0	2
	他 大 学 出 身 者	3	6	7	7
	計	3	7	7	9

4. 卒業者数

(1) 医学部 医学科

区分 卒 業 年	医学専門学校			旧制県立医科大学				
	1	2	小計	1	2	3	4	小計
	昭25	26		昭27	28	29	30	
男女別								
男	64	31	95	29	42	44	36	151
女								
計	64	31	95	29	42	44	36	151

区分 卒 業 年	新制医科大学											
	1	2	3	4	5	6	7	8	9	10	11	12
	昭31	32	33	34	35	36	37	38	39	40	41	42
男女別												
男	39	36	40	37	30	38	35	39	35	35	52	43
女		3	2	4	7	3	6	3	1	5	1	3
計	39	39	42	41	37	41	41	42	36	40	53	46

区分 卒 業 年	新制医科大学											
	13	14	15	16	17	18	19	20	21	22	23	24
	昭43	44	45	46	47	48	49	50	51	52	53	54
男女別												
男	42	52	52	44	69	51	55	44	78	50	53	61
女	2	4	3	2	7	7	2	4	5	5	7	5
計	44	56	55	46	76	58	57	48	83	55	60	66

区分 卒 業 年	新制医科大学											
	25	26	27	28	29	30	31	32	33	34	35	36
	昭55	56	57	58	59	60	61	62	63	平元	2	3
男女別												
男	52	51	45	77	96	87	72	81	73	73	77	71
女	6	4	12	17	9	14	18	22	16	25	29	18
計	58	55	57	94	105	101	90	103	89	98	106	89

区分 卒 業 年	新制医科大学											
	37	38	39	40	41	42	43	44	45	46	47	48
	平4	5	6	7	8	9	10	11	12	13	14	15
男女別												
男	91	67	79	80	86	73	67	71	76	68	71	61
女	24	23	23	18	26	29	26	29	28	29	37	31
計	115	90	102	98	112	102	93	100	104	97	108	92

区分 卒業年	新 制 医 科 大 学									小 計	卒業者数 合 計
	49	50	51	52	53	54	55	56			
男女別	平16	17	18	19	20	21	22	23			
男	71	59	61	58	49	56	70	66		3,345	3,521
女	26	26	34	37	36	42	27	25		857	830
計	97	85	95	95	85	98	97	91		4,202	4,351

(2) 医学部 看護学科

区分 卒業年	医 科 部 看 護 学 科									小 計	卒業者数 合 計
	平20	21	22	23							
男女別											
男	4	4	3	6						17	17
女	80	74	88	87						329	329
計	84	78	91	93						346	346

(3) 大 学 院 (博士課程単位修了者数)

男女別	卒業年	昭39	40	41	42	43	44	45	46	47	48	49
	男		11	17	24	18	21	16	15	19	6	8
女		1	3	1	1		1	1		1		
計		12	20	25	19	21	17	16	19	7	8	3

男女別	卒業年	昭50	51	52	53	54	55	56	57	58	59	60
	男		5	11	4	7	1	8	7	11	10	6
女												2
計		5	11	4	7	1	8	7	11	10	6	7

男女別	卒業年	昭61	62	63	平元	2	3	4	5	6	7	8
	男		6	7	15	14	10	10	5	10	12	17
女			1	1	1		2	2		1		2
計		6	8	16	15	10	12	7	10	13	17	17

男女別	卒業年	平9	10	11	12	13	14	15	16	17	18	19
	男		11	11	19	27	20	12	17	17	19	20
女		1	3	4	3	3	1	4	2	3	2	1
計		12	14	23	30	23	13	21	19	22	22	21

男女別	卒業年					合計						
	平 20	21	22	23								
男	20	10	17	10	604							
女	6	5	3	4	66							
計	26	15	20	14	670							

(4) 大 学 院 (修 士 課 程 修 了 者 数)

男女別	卒業年			合計								
	平 22	23										
男	3	4	7									
女	0	2	2									
計	3	6	9									

5. 卒業後の状況

(1) 医学部医学科

状 況		卒業年	平 1 9	2 0	2 1	2 2	2 3
卒業者	卒業 者 数		9 5	8 5	9 8	9 7	9 1
	内 訳	県 内 出 身 者	2 6	2 9	2 8	2 7	1 8
		県 外 出 身 者	6 9	5 6	7 0	7 0	7 3
県 内	卒 後 臨 床 研 修	プ ロ グ ラ ム 名					
		北 和 病 院 群	5	3	4	3	3
		西 和 病 院 群	0	1	0	0	2
		東 和 病 院 群	0	2	0	1	4
		中 南 和 病 院 群 (内 数 医 大 単 独 型)	3 0 (2 1)	4 4 (3 1)	3 7 (3 0)	4 5 (3 2)	3 0 (1 9)
	そ の 他 医 療 機 関	2	2	2	3	7	
	小 計		3 7	5 2	4 3	5 2	3 9
県 外	卒 後 臨 床 研 修	他 大 学 附 属 病 院	8	4	8	1 3	1 0
		そ の 他 医 療 機 関	4 4	2 7	4 5	2 9	3 4
	小 計		5 2	3 1	5 3	4 2	4 4
そ の 他		6	2	2	3	8	

注：平成 16 年度から、卒後臨床研修を実施

(2) 医学部看護学科

状 況		卒業年	平 2 0	2 1	2 2	2 3
卒業者	卒業 者 数		8 4	7 8	9 1	9 3
	内 訳	県 内 出 身 者	3 2	3 5	4 1	4 5
		県 外 出 身 者	5 2	4 3	5 0	4 8
県 内	看 護 師	本 学 附 属 病 院	1 1	3 3	3 2	3 3
		県 内 病 院	9	2	7	1
		保 健 師	2	0	7	5
	助 産 師	本 学 附 属 病 院	0	1	2	4
		県 内 病 院	2	2	2	0
県 外	看 護 師	公 立 病 院	1 5	1 2	8	9
		私 立 病 院	2 4	1 5	1 9	1 7
		保 健 師	8	1	1	4
	助 産 師	公 立 病 院	4	3	7	4
		私 立 病 院	3	5	1	6
進 学		4	1	1	4	
そ の 他		2	3	4	6	

6. 学位授与者数

年次	区分	大学院修了者									学位論文提出者	計	
		生理系	病理系	社会医学系	内科系	外科系	健康地域医療	病態制御医学	生体情報	機能再生			生体分子
平 18		0	0	0	5	6					11	26	37
19		0	1	0	5	4				2	12	14	26
20		0	0	0	4	1	2	4	8	19	23	42	
21		0	0	0	0	0	1	7	7	15	20	35	
22		0	0	0	0	0	4	1	12	17	15	32	
新制学位授与者累計		48	88	12	160	223	7	12	29	579	1,265	1,844	

7. 研究生数、専修生数及び博士研究員数

区分	年度	平 19	20	21	22	23
研 究 生		151	186	105	117	101
専 修 生		277	220	182	150	137
博 士 研 究 員		85	87	95	85	87

注：平成 23 年度は 5 月 1 日現在

8. 非常勤講師数

区分	年度	平 19	20	21	22	23	
医 学 科	一 般 教 育	21	20	24	24	26	
	専 門 教 育	基 礎 医 学	63	61	63	62	65
		臨 床 医 学	225	208	194	197	190
看 護 学 科		33	35	43	34	35	
計		342	324	324	317	316	

注：平成 23 年度は 5 月 1 日現在

9. 解剖件数

年度	種別	系 統 解 剖	病 理 解 剖	法 医 解 剖	計
平 18		27	54	123	204
19		31	62	138	231
20		25	30	126	181
21		29	48	112	189
22		27	36	138 (司法解剖:128 承諾解剖:10)	201

10. 寄附講座の設置状況

【住居医学講座】

- 寄附者：大和ハウス工業株式会社
- 設置目的：～住まいを医学する～をキャッチフレーズに、生活習慣病予防のため、「衣食住」のうち「住」について医学的にアプローチ
- 設置期間：平成 18 年度～ 23 年度（6 年間）
- 寄附総額：6 億円

【血栓制御医学講座】

- 寄附者：バイエル薬品株式会社
- 設置目的：止血及び病的血栓形成メカニズムの解明、その制御（治療と予防）
- 設置期間：平成 21 年度～ 26 年度（6 年間）
- 寄附総額：1 億 8750 万円

【血圧制御学講座】

- 寄附者：万有製薬株式会社
- 設置目的：血圧における食塩と高血圧発症の影響を検討
- 設置期間：平成 22 年度～ 24 年度（3 年間）
- 寄附総額：6000 万円

【人工関節・骨軟骨再生医学講座】

- 寄附者：日本メディカルマテリアル株式会社
- 設置目的：人工関節全般及び骨軟骨再生医療
- 設置期間：平成 23 年度～ 25 年度（3 年間）
- 寄附総額：7500 万円

11. 地域医療学講座の設置

- 奈良県より補助金を受け設置
- 設置目的：地域医療に関する教育研究を通じて、地域医療の充実を図り、医師の適正配置に資する
- 設置期間：平成 22 年度～ 27 年度（6 年間）

12. 国際交流協定大学

学術及び教育分野における研究者や学生の交流等を目的として協定を締結。

【チェンマイ大学（タイ王国）】

- 協定締結年月：平成 8 年 8 月

【福建医科大学（中華人民共和国）】

- 協定締結年月：平成 16 年 12 月

【オックスフォード大学（イギリス）】

- 協定締結年月：平成 20 年 4 月

【ルール大学（ドイツ）】

- 協定締結年月：平成 22 年 4 月

13. 国内協定大学

【同志社女子大学】

- 協定締結年月：平成 19 年 6 月
- 協定目的：教育・研究活動全般における交流・連携を推進し、相互の教育・研究の一層の進展と地域社会の発展に寄与。

【早稲田大学】

- 協定締結年月：平成 20 年 12 月
- 協定目的：両大学が連携協力して教育研究活動の一層の充実と質の向上を図ることによって、学術の発展と有為な人材の育成に寄与。

【奈良先端科学技術大学院大学】

- 協定締結年月：平成 21 年 3 月
- 協定目的：医工学融合分野等における相互の学術交流を通じて、教育・研究・医療のレベルを一層高めることにより、研究開発の推進及び人材の育成を図り、地域社会の発展に寄与。

第4章 附属図書館

1. 蔵書

23.5.1 現在

区分	和書	洋書	計	平成22年度 受入雑誌種類数
一般教養図書	18,473 冊	5,641 冊	24,114 冊	141 冊
医学専門図書	32,924	19,225	52,149	1,026
計	51,397	24,866	144,009	1,167

※ 大幅な蔵書数見直しのため、蔵書内訳は未確定

2. 利用者数 (平成22年度)

区分	学生	教職員	計
館外帯出人員	4,446 人	1,047 人	5,493 人
館外帯出冊数	8,560 冊	2,350 冊	10,910 冊

3. 文献複写 (平成22年度)

文献複写件数	4,764 件
文献複写枚数	23,823 枚
国内外の他大学などに文献複写を依頼した件数	
国内医学図書館	1,737 件
国外医学図書館	10 件

4. 情報提供サービス (平成22年度)

コンピューターによる文献情報検索 (館内)	7,243 件
事項調査・利用指導	568 件
文献所在調査	2,685 件

5. 電子ジャーナル稼働システム・誌数 (23.5.1 現在)

Nature Publishing Group	15 誌
OVID (LWW)	55 誌
Oxford University Press	90 誌
Proquest	1,059 誌
Science Direct (Elsevier)	70 誌
Springer LINK	1,928 誌
Wiley Inter Science	789 誌
メディカルオンライン (国内雑誌)	847 誌
その他・電子ブック	689 誌 ・ 5,163 点
合計 電子ジャーナル・電子ブック	5,542 誌 ・ 5,163 点

第5章 先端医学研究機構

平成16年度から大学における基礎研究の成果を臨床応用することによって、地域社会への貢献を図るために、従来の「総合研究施設部」を吸収する形で「先端医学研究機構」が設置された。

1. 研究単位

- (1) 医療情報学分野 平成17年1月1日開設
- (2) 生命システム医科学分野脳神経システム医科学 平成18年5月1日開設
- (3) 生命システム医科学分野循環器システム医科学 平成20年2月1日開設

2. 施設部（共同利用施設）

- (1) 動物実験施設

平成22年度動物実験施設利用者数 8,383人（実験申請件数 366件）

動物実験用飼育動物数（平成23年5月1日現在）

動物種	飼育数	動物種	飼育数
ラット	727匹	ネコ	0匹
マウス	3,549匹	ブタ	0匹
ハムスター	0匹	雑犬	0匹
砂ネズミ	0匹	ビーグル犬	44匹
ウサギ	49羽	サル	11頭
モルモット	29匹	H B D	0匹
ヌードマウス	29匹	合計	4,439

- (2) 大学共同研究施設

- (3) 組換えDNA実験施設

組換えDNA実験件数 132件（承認71・届出61）（平成23年5月1日現在）

実験実施従事者数 228人

（平成23年5月1日現在）

- (4) ラジオアイソトープ（RI）実験施設

平成22年度RI実験施設利用状況

○業務従事者登録者数 209人（平成23年6月調べ）

○平成22年度利用者数（延べ）

5階RI実験室 23,988人 4階DNA・RI実験室 33,996人

○平成22年度RI購入件数 8本

核種別購入量

(単位：MBq)

	5 階 R I 実 験 室	4 階 DNA・RI 実 験 室
³ H	—	—
¹²⁵ I	—	—
¹⁴ C	—	—
³² P	83.25	—
³⁵ S	—	—
⁵¹ Cr	—	—
³³ P	—	—
⁵⁷ CO	—	—
⁴⁵ Ca	—	—
²² Na	—	—

3. インターネット系コンピュータネットワーク

- 平成 6 年 1 1 月 インターネット利用開始
 - 平成 8 年度～ 学内 LAN 敷設
 - 平成 8 年 1 1 月 接続先を奈良女子大学から大阪大学に切り替え、回線容量を 64kbps から 1.5Mbps に増速
 - 平成 9 年 1 0 月 文部省学術情報ネットワーク (SINET) に加入
 - 平成 9 年 1 1 月 本学公式ホームページ開設
 - 平成 1 4 年 1 月 接続先に 3Mbps の WCN (商用プロバイダ) を追加
 - 平成 1 5 年 4 月 接続先を大阪大学から京都大学に切り替え、回線容量を 1.5Mbps から 100Mbps (ベストエフォート) に増速
 - 平成 1 6 年 4 月 商用プロバイダ接続を WCN から Powered Internet Business に切り替え、回線容量を 5Mbps に増速
 - 平成 1 7 年 7 月 本学ホームページリニューアル
 - 平成 2 0 年 3 月 商用プロバイダ接続を Powered Internet Business から近鉄ケーブルネットワーク株式会社に切り替え、回線容量を 100Mbps に増速
 - 平成 2 1 年 3 月 大学内 30 箇所無線 LAN アクセスポイントを敷設
 - 平成 2 3 年 1 月 本学附属病院ホームページリニューアル
- コンピューターネットワークの利用登録者数 2,662 名

4. 各施設実験登録者数

23.5.1 現在 (単位：人)

区 分	施設別	動物実験		
		動物実験	組換え DNA 実験	ラジオアイソトープ実験
化 学	学	0	1	3
生 物	学	6	7	8
保 健 体 育		0	0	0
解 剖 学 第 一		9	2	3
解 剖 学 第 二		6	5	3
生 理 学 第 一		3	0	1
生 理 学 第 二		10	13	9
生 化 学		6	4	5
病 理 病 態 学		4	1	4
分 子 病 理 学		6	5	6

区分	施設別	動物実験	組換え DNA 実験	ラジオアイソトープ実験
病原体・感染防御医学		7	4	1
細菌学		7	3	4
薬理学		8	1	4
地域健康医学		0	0	0
健康政策医学		1	1	2
法医学		5	4	2
内科学第一		28	31	22
内科学第二		17	4	2
内科学第三		18	9	6
神経内科学		4	7	4
消化器・総合外科学		11	19	5
脳神経外科学		12	4	0
胸部・心臓血管外科学		15	4	6
整形外科学		51	0	18
産婦人科学		7	4	4
眼科学		16	0	0
小児科学		14	18	8
精神医学		14	7	6
皮膚科学		11	4	4
泌尿器科学		16	7	7
耳鼻咽喉・頭頸部外科学		15	5	1
放射線医学		1	0	0
放射線腫瘍医学		7	9	8
麻酔科学		15	0	1
総合医療学		2	3	1
口腔外科学		12	6	4
救急医学		8	3	1
病理診断学		3	0	0
看護学		0	1	1
中央臨床検査部		2	0	1
輸血部		4	2	4
集中治療部		0	0	0
中央内視鏡・超音波部		2	0	0
感染症センター		3	0	0
腫瘍センター		1	0	0
総合周産期母子医療センター※		0	0	0
薬剤部		0	0	0
動物実験施設		1	0	3
組換え DNA		1	1	1
ラジオアイソトープ		7	2	7
生命システム医科学分野脳神経システム医科学		9	8	5
生命システム医科学分野循環器システム医科学		11	13	7
住居医学		20	1	5
血栓制御医学		3	4	3
血圧制御学		1	1	1
人工関節・骨軟骨再生医学		1	1	1
合計		441	229	202

※「周産期医療センター」は、H20. 5. 26 に県から「総合周産期母子医療センター」の指定を受け、同日付けで名称を変更

第6章 附 属 病 院

理 念

1. 医の倫理にしたがい、安全で質の高い先進の医療を提供し、県民から信頼される病院を目指します。
2. 医療の質の向上に努め、地域のニーズにあった診療体制を確立し、安心の得られる医療を目指します。
3. 人権を尊重し、人間味豊かで信頼される優れた医療人を育成します。

基本方針

- 病状や治療方針を分かりやすく説明し、安全で質の高い医療を提供します。
- 高度で先進的な医療を提供します。
- 医の倫理にしたがい、患者さんの意思と権利を尊重し、心の通い合う医療を提供します。
- 県における基幹病院として、地域の医療機関との連携を図り地域医療に貢献します。
- 臨床教育を充実し、人間味豊かで県民から信頼される優秀な医療人を育成します。

1. 診療体制

(1) 科別開設許可病床数（医療法第7条第2項）

23.5.1 現在

科 別	種 別				計
	一 般	感 染	精 神		
循環器・腎臓・代謝内科	60				60
呼吸器・血液内科	60				60
感染制御内科	0	9			9
消化器・内分泌代謝内科	60				60
神 経 内 科	35				35
消化器外科・小児外科・乳腺外科	67				67
脳 神 経 外 科	55				55
心臓血管外科・呼吸器外科	44				44
整 形 外 科	64				64
歯 科 口 腔 外 科	20				20
産 婦 人 科	74				74
眼 科	40				40
小 児 科	34				34
精 神 科			108		108
皮膚科、形成外科	15				15
泌 尿 器 科	45				45
耳鼻咽喉科・甲状腺外科	35				35
放射線科（画像診断・IVR）	15				15
放射線治療・核医学科	15				15
麻 酔 科	6				6
救 急 科	40				40
総 合 診 療 科	10				10
集 中 治 療 部	(13)				(13)
総合周産期母子医療センター（NICU）	31				31
総合周産期母子医療センター（MFICU）	6				6
そ の 他	30				30
計	861 (13)	9	108		978 (13)

注：（ ）は外数

平成22年4月1日から消化器・一般外科、小児外科を消化器外科・小児外科・乳腺外科に、耳鼻咽喉科を耳鼻咽喉科・甲状腺外科に、放射線科を放射線科（画像診断・IVR）に変更
平成23年4月1日から麻酔・ペインクリニック科を麻酔科に変更（次頁以降、同じ）

(2) 外来診療室数

各年度5月1日現在

	平 20	21	22	23
循環器・腎臓・代謝内科	6	6	6	6
呼吸器・血液内科	4	6	6	6
消化器・内分泌代謝内科	6	6	6	6
感染制御内科	1	3	3	4
神経内科	4	4	5	5
消化器外科・小児外科・乳腺外科	4	4	4	7
脳神経外科	2	2	3	3
心臓血管外科・呼吸器外科	3	2	3	3
整形外科	5	4	5	5
歯科口腔外科	2	2	2	2
産婦人科	4	4	4	4
眼科	5	5	5	5
小児科	2	3	3	3
精神科	8	8	8	8
皮膚科、形成外科	4	4	4	4
泌尿器科	3	4	3	3
耳鼻咽喉科・甲状腺外科	6	6	6	6
放射線科（画像診断・IVR）	2	2	3	3
放射線治療・核医学科	2	2	2	2
麻酔科	4	4	4	4
総合診療科	4	4	4	4
化学療法外来				1
緩和ケア外来			2	2
ペインセンター				2
リウマチセンター				1
糖尿病センター				2
計	81	85	91	101

※ H23. 4. 1 ペインセンターを設置。麻酔・ペインクリニック科を麻酔科に変更

2. 患者統計

(1) 入院・外来患者数

(ア) 入院患者数（年度別）

年 度	区 分	一 般											
		循環器・ 腎臓・ 代謝内科	呼吸器・ 血液内科	感染 制御 内科	消化器・ 内分泌 代謝内科	神経 内科	消化器外科・ 小児外科・ 乳腺外科	脳神経 外科	心臓血管 外科・呼 吸器外科	整形 外科	歯科 口腔 外科	産婦人科	
												産科 <small>(5.5、メテオカル パースセンター)</small>	婦人科
平 18	入院患者 数	23,331	23,786		20,740	11,505	22,140	19,344	14,535	21,461	6,192	9,235	14,891
	一日平均 入院患者数	64	65		57	32	61	53	40	59	17	25	41
19	入院患者 数	21,193	21,379		18,421	10,765	21,475	17,170	13,791	19,563	6,282	10,215	14,393
	一日平均 入院患者数	58	58		50	29	59	47	38	53	17	28	39
20	入院患者 数	21,123	17,938	2,334	18,394	10,004	19,237	17,288	11,751	17,915	5,994	10,852	13,757
	一日平均 入院患者数	58	49	6	50	27	53	47	32	49	16	30	38
21	入院患者 数	23,131	19,773	3,018	19,987	10,634	21,157	19,071	14,374	18,661	5,800	11,256	13,065
	一日平均 入院患者数	63	54	8	55	29	58	52	39	51	16	31	36
22	入院患者 数	23,288	21,690	3,229	18,450	10,167	20,627	19,408	13,354	17,898	6,318	11,562 (120)	12,258
	一日平均 入院患者数	64	59	9	51	28	57	53	37	49	17	33 (2)	34

(※) 平成 20 年 4 月 1 日に「呼吸器・血液内科、感染症内科」から「呼吸器・血液内科」「感染制御内科」に変更

(※) 平成 20 年 5 月 26 日に総合周産期母子医療センターを開設。「周産期医療センター」から「総合周産期母子医療センター」、「PICU」から「MFICU」に変更

病棟												精神科 病棟	計
小児科	総合周産期母子 医療センター		眼科	耳鼻咽 喉科・ 甲状腺 外科	皮膚科、 形成外科	泌尿 器科	放射線科 (画像診 断・IVR)	放射線 治療・ 核医学科	麻酔・ ペインク リニック 科	救急科	総合 診療科	精神科	
	NICU	MFICU											
10,318	7,259	761	10,075	11,838	4,885	11,679	3,886	4,815	1,789	12,508	3,291	27,137	297,401
28	20	2	28	32	13	32	11	13	5	34	9	74	815
9,160	6,702	768	9,365	10,969	4,486	11,961	4,392	5,089	1,757	11,830	3,284	29,476	283,886
25	18	2	26	30	12	33	12	14	5	32	9	81	776
10,247	7,313	1,007	5,408	9,140	3,434	6,973	3,762	3,424	1,166	11,967	3,083	26,979	260,490
28	20	3	15	25	9	19	10	9	3	33	8	74	714
10,292	7,770	1,522	7,931	10,223	4,167	7,431	4,777	3,539	1,202	10,732	2,554	28,497	280,564
28	21	4	22	28	11	20	13	10	3	29	7	78	769
7,893	7,518	1,503	8,016	9,930	4,464	6,876	3,871	3,265	1,056	12,869	2,423	27,953	275,886
22	21	4	22	27	12	19	11	9	3	35	7	77	756

(※) 平成 23 年 1 月 11 日にメディカルバースセンターを開設。

(イ) 平成 22 年度入院患者数 (各月別)

科別・病棟別		月						
		4 月	5 月	6 月	7 月	8 月	9 月	
一 般 病 棟	循環器・腎臓・代謝内科	1,902	1,880	1,892	2,003	1,853	1,646	
	呼吸器・血液内科	1,796	1,850	1,796	1,790	1,960	1,840	
	感染制御内科	249	267	249	305	246	275	
	消化器・内分泌代謝内科	1,620	1,587	1,532	1,523	1,354	1,394	
	神経内科	876	870	806	866	897	890	
	消化器外科・小児外科・乳腺外科	1,798	1,743	1,710	1,788	1,713	1,586	
	脳神経外科	1,591	1,580	1,681	1,741	1,681	1,554	
	心臓血管外科・呼吸器外科	1,278	1,167	1,050	1,150	1,082	1,116	
	整形外科	1,544	1,543	1,516	1,507	1,586	1,454	
	歯科口腔外科	581	577	535	570	517	499	
	産婦人科(産)	934	879	885	936	927	926	
	(メディカルバースセンター)							
	産婦人科(婦人)	991	962	1,010	1,114	1,288	1,282	
	小児科	650	756	697	687	570	659	
	総合周産期 母子医療 センター	N I C U	668	680	656	568	570	515
		M F I C U	98	113	91	141	152	137
	眼科	772	602	772	795	740	643	
	耳鼻咽喉科・甲状腺外科	875	912	887	940	865	935	
	皮膚科、形成外科	421	397	362	410	345	357	
	泌尿器科	622	583	613	544	628	561	
	放射線科(画像診断・IVR)	330	354	386	397	335	332	
放射線治療・核医学科	323	277	278	353	327	262		
麻酔・ペインクリニック科	75	90	117	66	78	29		
救急科	902	1,004	1,037	1,107	1,086	1,091		
総合診療科	229	240	257	251	148	156		
(感染症センター)	(147)	(127)	(127)	(196)	(119)	(170)		
(I C U)	(286)	(265)	(292)	(274)	(288)	(236)		
(救急 I C U)	(226)	(224)	(211)	(262)	(247)	(245)		
(救急 H C U)	(729)	(800)	(846)	(874)	(842)	(849)		
小計	21,125	20,913	20,815	21,552	20,948	20,139		
精神科 病棟	精神科	2,362	2,620	2,396	2,362	2,332	2,222	
合計		23,487	23,533	23,211	23,914	23,280	22,361	
1日平均患者数		783	759	774	771	751	745	

(※) 平成 23 年 1 月 11 日にメディカルバースセンターを開設。

注：（ ）内の患者数は再掲

10 月	11 月	12 月	1 月	2 月	3 月	合 計	1日 平均患者
1,965	2,002	2,108	2,158	1,859	2,020	23,288	64
1,831	1,759	1,771	1,799	1,732	1,766	21,690	59
333	213	270	338	253	231	3,229	9
1,584	1,468	1,646	1,702	1,468	1,572	18,450	51
875	832	799	804	792	860	10,167	28
1,682	1,730	1,798	1,632	1,721	1,726	20,627	57
1,641	1,572	1,719	1,576	1,480	1,592	19,408	53
1,003	980	1,120	1,066	1,147	1,195	13,354	37
1,637	1,490	1,434	1,351	1,295	1,541	17,898	49
487	462	525	483	502	580	6,318	17
1,022	1,074	974	1,073	935	997	11,562	33
			(18)	(32)	(70)	(120)	(2)
1,135	953	793	787	891	1,052	12,258	34
748	708	692	620	461	645	7,893	22
566	686	699	711	557	642	7,518	21
146	108	128	122	127	140	1,503	4
553	503	518	687	668	763	8,016	22
871	735	737	774	690	709	9,930	27
350	345	414	395	336	332	4,464	12
550	522	585	542	508	618	6,876	19
330	360	331	275	242	199	3,871	11
252	263	241	221	229	239	3,265	9
112	135	79	105	124	46	1,056	3
1,228	1,070	1,098	1,175	918	1,153	12,869	35
169	208	171	236	212	146	2,423	7
(166)	(135)	(131)	(176)	(169)	(123)	(1,786)	(5)
(258)	(300)	(277)	(318)	(258)	(328)	(3,380)	(9)
(287)	(247)	(262)	(285)	(239)	(270)	(3,005)	(8)
(924)	(825)	(841)	(875)	(709)	(867)	(9,981)	(27)
21,070	20,178	20,650	20,632	19,147	20,764	247,933	679
2,238	2,170	2,202	2,413	2,202	2,434	27,953	77
23,308	22,348	22,852	23,045	21,349	23,198	275,886	756
752	745	737	743	762	748	756	

(ウ) 新入退院患者数（年度別）

年 度	区 分	一 般											
		循環器・ 腎臓・ 代謝内科	呼吸器・ 血液内科	感染 制御 内科	消化器・ 内分泌 代謝内科	神経 内科	消化器外科・ 小児外科・ 乳腺外科	脳神経 外科	心臓血管 外科・呼 吸器外科	整形 外科	歯科 口腔 外科	産婦人科	
												産科 <small>(うち、メディカル バースセンター)</small>	婦人科
平 18	新 入 院	1,264	659		817	306	1,108	746	494	888	264	739	470
	退 院	1,258	680		796	307	1,135	729	522	897	260	819	468
19	新 入 院	1,352	699		732	369	1,175	734	454	877	227	887	511
	退 院	1,350	716		735	370	1,191	735	484	882	228	966	497
20	新 入 院	1,396	587	78	784	325	996	717	426	859	252	1,038	625
	退 院	1,376	593	83	767	332	1,013	726	435	851	248	1,104	624
21	新 入 院	1,433	665	116	788	355	1,043	772	445	827	225	1,145	772
	退 院	1,412	661	120	795	346	1,057	785	463	819	221	1,254	775
22	新 入 院	1,482	746	120	921	331	1,103	832	423	792	214	1,117 (20)	877
	退 院	1,449	767	118	917	335	1,131	859	459	793	216	1,232 (18)	878

(※) 平成 20 年 4 月 1 日に「呼吸器・血液内科、感染症内科」から「呼吸器・血液内科」「感染制御内科」に変更

(※) 平成 20 年 5 月 26 日に総合周産期母子医療センターを開設。「周産期医療センター」から「総合周産期母子医療センター」、「PICU」から「MFICU」に変更

(※) 平成 23 年 1 月 11 日にメディカルバースセンターを開設。

病棟												精神科 病棟	計
小児科	総合周産期母子 医療センター		眼科	耳鼻咽 喉科・ 甲状腺 外科	皮膚科、 形成外科	泌尿 器科	放射線科 (画像診 断・IVR)	放射線 治療・ 核医学科	麻酔・ ペインク リニック 科	救急科	総合 診療科	精神科	
	NICU	MFICU										精神科	
326	135	110	730	552	242	757	282	144	184	569	97	341	12,224
422	60	20	743	544	240	758	288	143	179	512	97	353	12,230
324	138	101	716	535	189	755	321	136	171	615	85	407	12,510
389	76	24	728	535	197	772	317	134	174	565	93	434	12,592
391	160	107	599	559	173	575	348	98	131	622	102	365	12,313
495	65	22	597	558	171	578	343	95	129	578	101	376	12,260
302	207	131	780	540	241	733	380	99	135	769	72	337	13,312
401	112	15	773	539	234	737	369	94	137	703	68	360	13,250
350	186	155	850	539	273	730	338	90	122	891	79	388	13,949
415	131	28	847	539	273	727	347	94	121	822	81	408	13,987

(エ) 平成 22 年度（各月別）新入退院患者数

科別・病棟別		4 月		5 月		6 月		7 月		8 月		
		新入院	退院	新入院	退院	新入院	退院	新入院	退院	新入院	退院	
一 般 病 棟	循環器・腎臓・代謝内科	123	114	117	109	111	114	128	136	134	126	
	呼吸器・血液内科	58	58	50	56	60	60	61	66	66	62	
	感染制御内科	8	9	9	8	12	10	13	17	10	8	
	消化器・内分泌代謝内科	73	79	64	55	72	73	83	88	68	68	
	神経内科	25	29	19	23	27	24	26	27	29	27	
	消化器外科・小児外科・乳腺外科	88	94	74	72	89	89	95	108	102	98	
	脳神経外科	66	69	66	66	75	75	80	79	63	69	
	心臓血管外科・呼吸器外科	31	40	28	42	37	34	35	40	42	39	
	整形外科	57	71	69	63	66	62	56	70	86	72	
	歯科口腔外科	20	19	19	19	12	14	14	14	17	20	
	産婦人科（産）	86	92	59	74	87	102	94	100	97	100	
	（メディカルバースセンター）											
	産婦人科（婦人）	74	74	63	64	84	75	75	74	78	77	
	小児科	28	33	26	38	23	33	33	46	30	35	
	総合周産期母子 医療センター	N I C U	19	10	18	7	16	7	17	17	16	14
		M F I C U	15	2	13	3	14	1	17	3	15	5
	眼科	68	71	59	64	80	62	68	82	85	89	
	耳鼻咽喉科・甲状腺外科	43	42	47	41	47	53	48	43	52	55	
	皮膚科、形成外科	21	24	25	22	24	22	21	25	23	21	
	泌尿器科	60	60	46	45	64	63	62	62	62	60	
放射線科（画像診断・IVR）	24	28	28	31	36	29	37	42	29	29		
放射線治療・核医学科	5	7	8	8	8	8	9	8	10	15		
麻酔・ペインクリニック科	11	10	12	12	12	12	7	7	5	7		
救急科	67	64	75	55	65	71	92	75	89	90		
総合診療科	8	8	6	9	11	8	4	8	6	7		
精神科 病棟	（感染症センター）	(6)	(5)	(6)	(5)	(10)	(7)	(9)	(10)	(6)	(5)	
	（ I C U ）	(23)	(5)	(21)	(6)	(21)	(6)	(29)	(2)	(22)	(6)	
	（救急 I C U ）	(39)	(17)	(54)	(18)	(50)	(28)	(61)	(28)	(63)	(35)	
	（救急 H C U ）	(35)	(49)	(26)	(37)	(21)	(45)	(39)	(48)	(27)	(55)	
	小計	1,078	1,107	1,000	986	1,132	1,101	1,175	1,237	1,214	1,193	
精神科	37	29	32	42	33	35	29	37	40	36		
合計	1,115	1,136	1,032	1,028	1,165	1,136	1,204	1,274	1,254	1,229		
1日平均患者数	37	38	33	33	39	38	39	41	40	40		

(※) 平成 23 年 1 月 11 日にメディカルバースセンターを開設。

注：（ ）内の患者数は再掲

9 月		10 月		11 月		12 月		1 月		2 月		3 月		合 計	
新入院	退院	新入院	退院	新入院	退院	新入院	退院	新入院	退院	新入院	退院	新入院	退院	新入院	退院
109	113	121	116	115	103	129	141	139	126	120	117	136	134	1,482	1,449
62	64	62	68	67	66	62	74	66	57	51	58	81	78	746	767
11	8	9	7	12	13	11	9	13	14	5	6	7	9	120	118
77	76	68	60	80	89	73	79	87	69	78	92	98	89	921	917
23	21	23	29	29	30	34	41	36	27	29	28	31	29	331	335
80	87	94	98	100	90	86	103	104	92	86	88	105	112	1,103	1,131
69	72	66	72	71	64	68	78	68	65	62	59	78	91	832	859
41	43	30	36	34	29	32	44	35	29	36	34	42	49	423	459
44	48	65	69	79	75	49	72	78	55	57	59	86	77	792	793
19	20	17	19	19	18	21	18	17	15	16	20	23	20	214	216
102	107	91	103	100	112	95	104	100	111	94	96	112	131	1,117	1,232
								(4)	(2)	(7)	(4)	(9)	(12)	(20)	(18)
77	71	61	75	74	80	75	88	78	62	66	71	72	67	877	878
33	32	27	36	35	39	27	30	26	34	31	24	31	35	350	415
11	7	16	8	21	13	20	19	13	13	12	9	7	7	186	131
9	2	17	2	10	4	10	0	12	2	12	0	11	4	155	28
60	44	63	85	68	57	52	62	86	73	73	77	88	81	850	847
42	41	44	44	46	52	40	42	46	42	44	40	40	44	539	539
25	25	21	22	23	26	26	24	22	21	18	19	24	22	273	273
59	65	62	57	47	52	68	68	64	59	64	63	72	73	730	727
26	23	30	32	30	30	27	33	25	19	24	30	22	21	338	347
8	6	6	6	6	6	5	9	6	3	11	8	8	10	90	94
9	6	9	8	16	15	11	15	12	7	9	10	9	12	122	121
73	60	71	69	79	78	82	79	82	73	60	58	56	50	891	822
8	6	4	5	4	6	8	7	11	4	6	3	3	10	79	81
(9)	(6)	(5)	(3)	(8)	(7)	(7)	(6)	(6)	(7)	(3)	(4)	(5)	(6)	(80)	(71)
(15)	(4)	(26)	(4)	(30)	(3)	(33)	(5)	(32)	(6)	(23)	(0)	(31)	(6)	(306)	(53)
(49)	(14)	(50)	(27)	(53)	(29)	(65)	(36)	(60)	(30)	(44)	(22)	(42)	(15)	(630)	(299)
(25)	(46)	(21)	(39)	(28)	(50)	(17)	(43)	(22)	(42)	(20)	(37)	(14)	(32)	(295)	(523)
1,077	1,047	1,077	1,126	1,165	1,147	1,111	1,239	1,226	1,072	1,064	1,069	1,242	1,255	13,561	13,579
31	36	26	27	29	30	29	30	37	36	32	30	33	40	388	408
1,108	1,083	1,103	1,153	1,194	1,177	1,140	1,269	1,263	1,108	1,096	1,099	1,275	1,295	13,949	13,987
37	36	36	37	40	39	37	41	41	36	39	39	41	42	38	38

(オ) 外来患者数（年度別）

年 度	区 分	循環器・ 腎臓・ 代謝内科	呼吸器・ 血液内科	感染制御 内科	消化器・ 内分泌 代謝内科	神経 内科	消化器 外科・ 小児外科・ 乳腺外科	脳神経 外科	心臓血管 外科・呼吸 器外科	整形 外科	歯科 口腔 外科	産婦 人科
平 18	外来患者延数	50,195	29,340		47,621	15,812	22,647	18,575	8,761	28,790	21,350	20,121
	一日平均 外来患者数	205	120		194	65	92	76	36	118	87	82
19	外来患者延数	51,833	30,778		47,076	15,915	22,669	17,990	8,161	28,006	23,218	22,319
	一日平均 外来患者数	212	126		192	65	93	73	33	114	95	91
20	外来患者延数	53,596	27,868	5,372	46,194	16,663	24,338	17,336	7,659	27,552	26,325	27,751
	一日平均 外来患者数	221	115	22	190	69	100	71	32	113	108	114
21	外来患者延数	54,055	30,234	6,337	46,163	16,908	26,541	17,264	7,625	25,845	24,696	29,713
	一日平均 外来患者数	223	125	26	191	70	110	71	32	107	102	123
22	外来患者延数	55,636	32,812	5,888	46,783	17,287	28,807	15,606	7,739	25,524	25,126	30,395
	一日平均 外来患者数	229	135	24	193	71	119	64	32	105	103	125

(※) 平成 20 年 4 月 1 日に「呼吸器・血液内科、感染症内科」から「呼吸器・血液内科」「感染制御内科」に変更

(※) 診療科以外の各専門外来受診患者合計数を「専門外来」欄に記載。(平成 22 年 10 月～)

小児科	眼科	耳鼻咽喉科・甲状腺外科	皮膚科、形成外科	泌尿器科	精神科	放射線科 (画像診断・IVR)	放射線治療・核医学科	麻酔・ペインクリニック	救急科	総合診療科	専門外来	リハビリテーション部	計
14,357	28,615	25,040	27,239	19,692	39,706	4,009 (90,473)	7,118	11,621	1,683	8,203		(26,892)	450,495 (567,860)
59	117	102	111	80	162	16 (369)	29	47	5	33		(110)	1,836 (2,316)
13,034	26,264	23,926	23,915	19,947	43,912	5,321 (92,718)	11,179	10,488	1,573	9,176		(25,927)	456,700 (575,345)
53	107	98	98	81	179	22 (378)	46	43	4	37		(106)	1,862 (2,346)
13,119	26,789	24,964	24,151	19,980	46,610	5,923 (97,193)	12,667	11,437	1,520	10,256		(24,450)	478,070 (599,713)
54	110	103	99	82	192	24 (400)	52	47	4	42		(101)	1,965 (2,466)
12,576	25,518	22,084	25,610	22,016	46,407	6,094 (104,285)	13,767	11,880	1,345	10,654		(30,750)	483,332 (618,367)
52	105	91	106	91	192	25 (431)	57	49	4	44		(127)	1,995 (2,553)
11,745	25,788	22,176	25,981	23,219	48,711	6,037 (108,752)	14,511	11,136	1,476	9,157	4,098	(33,937)	495,638 (638,327)
48	106	91	107	96	200	25 (448)	60	46	4	38	34	(140)	2,055 (2,642)

注：放射線及びリハビリの患者で主診科から依頼のあった者の数は、別掲の（ ）で記入

(カ) 平成 22 年度 (各月別) 外来患者数

診 療 科	区分\月別	4 月	5 月	6 月	7 月	8 月
	循環器・腎臓・代謝内科	一日平均	232	246	220	220
	延 人 数	4,873	4,433	4,848	4,616	4,765
呼吸器・血液内科	一日平均	129	137	126	134	122
	延 人 数	2,707	2,460	2,782	2,806	2,679
感染制御内科	一日平均	21	23	22	22	20
	延 人 数	443	407	485	458	433
消化器・内分泌代謝内科	一日平均	186	201	188	194	173
	延 人 数	3,910	3,616	4,132	4,074	3,805
神 經 内 科	一日平均	73	74	65	72	68
	延 人 数	1,530	1,323	1,426	1,505	1,485
消化器外科・小児外科・ 乳 腺 外 科	一日平均	109	116	113	117	113
	延 人 数	2,281	2,087	2,476	2,456	2,478
脳 神 經 外 科	一日平均	64	66	62	63	60
	延 人 数	1,348	1,179	1,355	1,330	1,322
心臓血管外科・呼吸器外科	一日平均	34	34	30	31	31
	延 人 数	714	616	669	660	684
整 形 外 科	一日平均	108	110	105	104	105
	延 人 数	2,271	1,983	2,307	2,175	2,318
歯 科 口 腔 外 科	一日平均	96	104	96	102	98
	延 人 数	2,015	1,875	2,105	2,144	2,147
産 婦 人 科	一日平均	112	120	120	124	119
	延 人 数	2,355	2,153	2,635	2,610	2,610
小 児 科	一日平均	50	48	42	44	54
	延 人 数	1,052	867	932	926	1,179
眼 科	一日平均	102	110	97	101	104
	延 人 数	2,137	1,987	2,127	2,121	2,285
耳鼻咽喉科・甲状腺外科	一日平均	91	98	92	93	91
	延 人 数	1,903	1,768	2,023	1,956	1,994
皮膚科、形成外科	一日平均	104	116	101	109	101
	延 人 数	2,181	2,089	2,214	2,297	2,215
泌 尿 器 科	一日平均	86	100	82	92	86
	延 人 数	1,814	1,793	1,793	1,929	1,894
精 神 科	一日平均	196	206	183	200	199
	延 人 数	4,117	3,705	4,022	4,203	4,373
放射線科 (画像診断・IVR)	一日平均	27	27	24	24	25
	延 人 数	568	478	522	507	546
放射線治療・核医学科	一日平均	56	59	60	53	59
	延 人 数	1,172	1,062	1,314	1,108	1,299
麻酔・ペインクリニック科	一日平均	47	53	43	47	44
	延 人 数	989	958	937	980	975
救 急 科	一日平均	3	4	4	5	5
	延 人 数	102	128	121	165	143
総 合 診 療 科	一日平均	47	48	45	43	37
	延 人 数	985	857	979	899	804
専 門 外 来	一日平均					
	延 人 数					
合 計	一日平均	1,973	2,098	1,917	1,994	1,927
	延 人 数	41,467	37,824	42,204	41,925	42,433
(リハビリテーション部)	一日平均	(132)	(132)	(129)	(126)	(124)
	延 人 数	(2,779)	(2,377)	(2,844)	(2,653)	(2,718)
(中央放射線部)	一日平均	(443)	(467)	(427)	(437)	(418)
	延 人 数	(9,297)	(8,410)	(9,404)	(9,172)	(9,202)
() を含む合計	一日平均	2,548	2,698	2,474	2,557	2,469
	延 人 数	53,543	48,611	54,452	53,750	54,353
診 療 日 数	一般診療科	21	18	22	21	22
	救急科	30	31	30	31	31

(※) 平成 22 年 10 月より、診療科以外の各専門外来受診患者合計を「専門外来」欄に記載。

9 月	10 月	11 月	12 月	1 月	2 月	3 月	合 計
218	235	225	246	239	226	229	229
4,355	4,707	4,504	4,673	4,547	4,288	5,027	55,636
144	138	139	142	139	132	142	135
2,871	2,759	2,787	2,698	2,635	2,501	3,127	32,812
24	28	31	32	24	24	22	24
478	556	621	615	453	453	486	5,888
203	189	202	208	198	192	183	193
4,055	3,774	4,038	3,948	3,758	3,641	4,032	46,783
74	73	68	74	75	69	73	71
1,472	1,450	1,355	1,402	1,430	1,311	1,598	17,287
122	119	121	126	123	128	121	119
2,430	2,375	2,414	2,387	2,333	2,427	2,663	28,807
67	60	69	65	67	65	65	64
1,331	1,204	1,372	1,241	1,265	1,240	1,419	15,606
33	28	35	34	28	30	33	32
669	569	704	637	526	566	725	7,739
110	100	108	110	98	98	104	105
2,190	1,998	2,150	2,096	1,870	1,868	2,298	25,524
107	100	102	106	107	110	115	103
2,135	2,008	2,033	2,021	2,028	2,088	2,527	25,126
133	119	130	135	128	130	132	125
2,665	2,388	2,609	2,557	2,424	2,476	2,913	30,395
48	46	45	54	47	45	56	48
960	920	895	1,021	898	864	1,231	11,745
108	107	109	110	115	109	106	106
2,154	2,135	2,174	2,084	2,178	2,078	2,328	25,788
89	92	84	97	88	94	87	91
1,783	1,842	1,686	1,835	1,680	1,783	1,923	22,176
111	111	108	110	108	103	103	107
2,219	2,212	2,163	2,088	2,061	1,966	2,276	25,981
100	97	99	104	94	102	109	96
1,992	1,930	1,981	1,968	1,785	1,937	2,403	23,219
198	192	216	210	205	204	199	200
3,969	3,849	4,313	3,990	3,904	3,879	4,387	48,711
25	22	28	26	22	22	26	25
508	437	564	497	425	413	572	6,037
66	60	56	52	54	75	68	60
1,313	1,192	1,112	997	1,020	1,418	1,504	14,511
45	45	47	45	46	45	45	46
898	899	938	857	870	850	985	11,136
5	4	4	5	3	4	3	4
136	123	106	141	107	103	101	1,476
47	31	34	32	31	28	30	38
937	616	684	607	598	540	651	9,157
	30	33	37	37	34	36	34
	602	641	693	706	654	802	4,098
2,074	2,025	2,091	2,158	2,077	2,069	2,089	2,055
41,520	40,545	41,844	41,053	39,501	39,344	45,978	495,638
(141)	(146)	(147)	(150)	(142)	(158)	(152)	(140)
(2,824)	(2,921)	(2,931)	(2,846)	(2,701)	(3,010)	(3,333)	(33,937)
(434)	(441)	(451)	(489)	(476)	(454)	(444)	(448)
(8,689)	(8,829)	(9,028)	(9,291)	(9,048)	(8,621)	(9,761)	(108,752)
2,649	2,613	2,689	2,797	2,695	2,681	2,684	2,642
53,033	52,295	53,803	53,190	51,250	50,975	59,072	638,327
20	20	20	19	19	19	22	243
30	31	30	31	31	28	31	365

注：放射線及びリハビリの患者で主診科から依頼のあった者の数は、別掲の（ ）で記入

(2) 中央診療施設稼働状況

(7) 中央臨床検査部検査件数(年度別)

年度 検査項目	平 18		19		20		21		22	
	件数	点数	件数	点数	件数	点数	件数	点数	件数	点数
血液	1,018,690	11,472,396	1,112,581	10,467,258	1,199,322	12,102,290	1,284,148	14,607,307	1,361,702	16,297,671
生化学	2,898,628	31,079,956	2,876,572	31,928,154	3,056,196	33,602,442	3,361,378	36,048,043	3,693,521	47,448,262
微生物	41,749	3,087,549	45,250	3,342,942	47,545	4,000,985	53,411	4,584,725	55,224	5,427,923
血清	122,406	11,950,681	133,898	13,052,560	142,928	14,197,796	154,364	16,407,162	73,014	8,619,098
病理	43,579	25,201,170	66,916	32,558,960	74,189	36,408,020	77,500	38,846,250	70,903	41,528,960
生体機能	51,222	11,740,889	46,441	10,586,892	52,257	11,470,730	54,658	12,111,805	55,424	12,896,575
緊急検査	710,059	6,247,127	956,952	6,704,168	1,031,026	7,201,794	1,135,815	8,774,152	1,311,702	10,575,424
外注分	112,420	21,181,965	130,667	24,307,725	149,754	27,350,467	159,916	29,034,067	166,727	31,427,999
集中治療	138,220	4,585,111	151,019	5,148,990	142,802	4,769,238	150,770	4,850,670	112,444	3,950,173
計	5,136,973	126,546,844	5,520,296	138,097,649	5,896,019	151,103,762	6,431,960	165,264,181	6,900,661	178,172,085

注：微生物検査に職員細菌検査も含む

(イ) 輸血部関係 (年度別)

1. 検査件数

検査項目	平 18	19	20	21	22
血液型 (件)	10,151	10,076	11,871	12,380	10,671
赤血球不規則抗体 (件)		8,860	9,578	10,150	10,236
交差試験 (本)	7,664	6,307	6,492	7,908	8,081
抗血小板抗体 (件)	499	298	143	135	95

2. 採 血

	平 18	19	20	21	22
血小板採取 (件)	0	8	29	20	28
幹細胞採取 (件)	39	36	31	46	28
顆粒球採取 (件)	0	2	3	0	0
骨髓血 (移植用) 採取 (件)	0	10	14	3	6
自己血採取 200ml (本)	132	98	105	74	119
400ml (本)	565	530	526	608	505

3. 輸 血

	平 18	19	20	21	22
日赤・赤血球製剤					
200ml 由来製剤 (本)	1,209	728	749	913	831
400ml 由来製剤 (本)	4,373	4,021	4,225	5,218	5,392
日赤・新鮮凍結血漿製剤					
200ml 由来製剤 (本)	502	1,442	1,040	1,193	909
400ml 由来製剤 (本)	3,408	3,193	2,709	3,780	4,981
450ml (本)	192	75	243	299	48
日赤・血小板製剤 (単位)	18,455	16,814	14,114	19,452	12,535
自己血輸血 (単位)	1,235	990	883	928	804

4. 血漿分画製剤

	平 18	19	20	21	22
アルブミン製剤					
5%製剤 (g)				31,800	35,975
20%製剤 (g)				31,830	27,380
25%製剤 (g)				575	363
第 VIII 因子製剤					
人由来 (単位)				2,864,000	3,421,250
遺伝子組換え (単位)				6,562,000	7,578,500
第 IX 因子製剤					
人由来 (単位)				787,300	523,000
遺伝子組換え (単位)				16,000	530,500
バイパス製剤					
FEIBA (単位)				333,000	427,000
VII a 製剤 (mg)				1342.8	1569.6
第 XIII 因子製剤					
人由来 (ml)				1,032	1,584
A T 製剤					
人由来 (ml)				887,000	656,000
T M 製剤					
人由来 (単位)				0	7,475,200
接 着 剤					
シート用 (箱)				199	238
液状用 (ml)				2,903	2,893
免疫グロブリン製剤					
静注用 (g)				9972.5	7,596
筋注用 (単位)				7,200	10,300
ハプトグロビン製剤 (単位)				374,000	428,000
I F 製剤 (箱)				355	411
抗悪性腫瘍剤 (mg)				0	2,400
そ の 他 (箱)				69	25

(ウ) 中央手術部手術件数（年度別）

科 別 \ 年 度	平 18	19	20	21	22
	件	件	件	件	件
循環器・腎臓・代謝内科	51	47	62	53	39
呼吸器・血液内科	3	4	5	3	3
感染制御内科			—	—	—
消化器・内分泌代謝内科	—	—	—	1	—
神 經 内 科	—	—	—	—	—
消化器外科・小児外科・乳腺外科	557	606	631	614	665
脳 神 經 外 科	392	476	475	516	480
心臓血管外科・呼吸器外科	495	475	447	425	444
整 形 外 科	866	863	848	830	798
歯 科 口 腔 外 科	242	203	215	209	208
産 婦 人 科	495	545	670	687	730
眼 科	889	905	958	1,685	1,737
小 児 科	36	10	9	5	3
精 神 科	—	60	136	52	2
皮 膚 科 ・ 形 成 外 科	200	170	192	196	186
泌 尿 器 科	498	495	471	540	524
耳鼻咽喉科・甲状腺外科	424	415	461	381	370
放射線科（画像診断・IVR）	1	1	6	4	2
放射線治療・核医学科	—	—	—	—	—
麻酔・ペインクリニック科	293	210	210	207	215
救 急 科	211	165	210	177	228
総 合 診 療 科	—	—	—	1	—
計	5,653	5,650	6,006	6,586	6,634

（※）平成 20 年 4 月 1 日に「呼吸器・血液内科、感染症内科」から「呼吸器・血液内科」「感染制御内科」に変更

(エ) 中央放射線部診療人数（年度別）

種 類		年 度			
		平 2 0	2 1	2 2	
放 射 線 利 用 人 数	単 純 撮 影	66,046	69,460	70,530	
	特 殊 撮 影	3,672	3,940	4,202	
	ポ ー タ ブ ル 撮 影	16,403	17,351	17,254	
	造 影 撮 影	消 化 管	1,085	995	991
		血 管	4,476	4,334	4,380
		そ の 他	460	519	538
	C T (治療 CT、IVR-CT を含む)	29,114	31,457	33,997	
	M R	7,466	9,783	10,719	
	R I	2,723	2,536	2,786	
	治 療	17,347	18,261	19,676	
	定 位 放 射 線 治 療	3,063	3,703	3,970	
	骨 密 度 そ の 他	578	661	666	
合 計	152,433	163,000	169,709		

(オ) 集中治療部患者延数（年度別）

年 度	区 分	I C U		C C U	
		患 者 延 数	一 日 平 均	患 者 延 数	一 日 平 均
平 18		2,116 人	5.8 人	1,377 人	3.8 人
19		2,199	6.0	1,413	3.9
20		2,042	5.6	1,282	3.5
21		2,257	6.2	1,232	3.4
22		2,022	5.5	1,358	3.7

(カ) リハビリテーション関係（平成22年度）

1. 診療件数

	単位数	理学療法	作業療法	言語療法
脳血管疾患Ⅱ	17,422	12,433 件	2,379 件	2,610 件
脳血管疾患Ⅲ	4,467	4,467	0	0
運動器疾患Ⅰ	7,414	6,011	1,403	0
運動器疾患Ⅱ	92	5	87	0
呼吸器疾患Ⅰ	4,474	4,474	0	0
早期加算	19,299	16,076	1,929	1,294
退院時リハビリ指導	330	240	90	0
消炎鎮痛処置	284	284	0	0
総合実施計画	2,398	2,132	208	58

2. 各療法別患者数

	外 来	入 院
理 学 療 法	31 人	27,359 人
作 業 療 法	80	3,393
言 語 療 法	0	2,251

(キ) 透析部透析件数（年度別）

（件）

年 度	平 20	21	22
件 数	4,019	4,791	5,095

(ク) 中央内視鏡部診療件数 (年度別)

(件)

種 別		年 度	平 20	21	22
上 部 消 化 管	胃 内 視 鏡		4,587	4,615	4,273
	E U S		352	370	355
	E S D (E M R)		113	95	112
	ポリペクトミー		7	6	9
	拡 張		35	48	44
	胃瘻造設 (交換)		158	128	105
	硬 化 療 法		122	121	118
	E V L		6	10	11
	E R C P		125	191	217
そ の 他		32	22	55	
下 部 消 化 管	大腸ファイバー		632	682	680
	大 腸 E U S		48	55	63
	ポリペクトミー		246	243	249
	大 腸 E M R		42	93	115
	拡 張		6	0	1
	その他 (小腸ファイバー)		29	37	36
特 殊	腹 腔 鏡		0	1	0
	胆道ファイバー		2	5	6
	気 管 支 鏡		256	314	292
	胸腔穿刺 (造影)		0	0	0
	カプセル内視鏡		0	14	28
	そ の 他		3	0	0
合 計			6,801	7,050	6,769

(ケ) 超音波部診療件数 (年度別)

() 内は緊急件数 (件)

種 別		年 度	種 別	年 度	平 21	平 22
腹 部 一 般	5,470		頸 部 一 般		1,993 (13)	2,310 (9)
			カラードプラ		8 (3)	10 (4)
腹部カラードプラ	386		乳 房 一 般		934 (53)	835 (39)
			カラードプラ		88 (3)	47 (1)
			生検		150 (6)	110 (8)
乳 房	835		腹 部 一 般		5,931 (167)	5,943 (188)
			カラードプラ		390 (74)	279 (92)
			造影		597 (71)	521 (79)
			生検		16 (5)	16 (5)
頸部一般・甲状腺	2,070		表 在 一 般		224 (14)	323 (19)
			カラードプラ		43 (2)	36 (14)
造 影 超 音 波	385		血 管 カラードプラ		2,465 (523)	2,113 (561)
			造影		9 (5)	6 (3)
唾 液 腺 ・ そ の 他	323		産婦人科 スクリーニング		79 (6)	1 (0)
			精査		5 (1)	0 (0)
合 計			合 計		12,932 (946)	12,550 (1,022)

(3) 平成 22 年度各科別死亡件数及び病理解剖件数

(件)

区 分	件 数		備 考
	死 亡	病 理 解 剖	
循環器・腎臓・代謝内科	64	12	
呼吸器・血液内科	65	7	
感染制御内科	5	0	
消化器・内分泌代謝内科	31	8	
神 経 内 科	8	0	
消化器外科・小児外科・乳腺外科	44	1	
脳 神 経 外 科	23	0	
心臓血管外科・呼吸器外科	14	0	
整 形 外 科	4	0	
歯 科 口 腔 外 科	1	0	
産婦人科	産 科 (うち、メディカルバースセンター)	3 (0)	1 (0)
	婦 人 科	18	2
眼 科	0	0	
小 児 科	4	0	
新生児集中治療部	7	0	
精 神 科	3	0	
皮膚科、形成外科	7	2	
泌 尿 器 科	13	0	
耳鼻咽喉科・甲状腺外科	9	0	
放射線科(画像診断・IVR)	9	2	
放射線治療・核医学科	0	0	
麻酔・ペインクリニック科	0	0	
救 急 科	264	2	
総 合 診 療 科	3	0	
計	599	37	

注：受診日当日の死亡件数を含む。

(4) 分娩件数(年度別)

(件)

種別 \ 年度	平 18	19	20	21	22
正 常 分 娩	169	196	191	195	173
異 常 分 娩	184	250	252	327	254
帝 王 切 開	176	233	280	301	301
計	529	679	723	823	728

注：平成 22 年度欄には、メディカルバースセンター(平成 23 年 1 月 11 日開設)での分娩件数を含む。

(5) 薬剤関係 (年度別)

年 度	平 18	19	20	21	22
薬剤管理指導件数	3,474	3,260	4,116	6,064	8,467
注射薬混合件数 (入院)	238	466	1,873	4,639	5,498
注射薬混合件数 (外来)	5,371	9,251	15,688	16,294	19,530
治 験 件 数	53	61	55	48	58
治 験 症 例 数	107	99	91	89	134

調剤薬処方数 (年度別)

区 分 種 別		年 度				
		平 18	19	20	21	22
外 来	処方枚数	264,270 (1,079)	252,003 (1,029)	257,502 (1,055)	254,565 (1,052)	258,830 (1,065)
	処方件数	737,074 (3,008)	739,247 (3,017)	771,852 (3,163)	782,703 (3,234)	805,216 (3,314)
	処方剤数	19,543,556 (79,770)	19,313,116 (78,829)	20,630,086 (84,550)	21,499,495 (88,841)	22,281,873 (91,695)
	院外処方枚数	21,308 (87)	20,858 (85)	20,708 (85)	20,717 (86)	21,842 (90)
入 院	処方枚数	198,031 (808)	186,018 (510)	168,117 (461)	184,070 (504)	199,878 (548)
	処方件数	397,947 (1,624)	469,652 (1,287)	453,802 (1,243)	502,002 (1,375)	544,633 (1,492)
	処方剤数	2,293,205 (9,360)	1,619,549 (4,437)	1,544,331 (4,231)	1,797,727 (4,925)	1,920,471 (5,262)

注：() は 1 日当りの数値

(6) 栄養管理関係

(ア) 提供食数 (年度別)

種 別		年 度				
		平 18	19	20	21	22
普 通 食		493,014	474,056	426,334	474,054	459,971
特 別 食		170,830	159,337	142,698	150,514	162,102
調 乳		33,897	31,921	34,819	37,091	35,549
合 計		697,741	665,314	603,851	661,659	657,622

(イ) 栄養指導件数 (年度別)

種 別		年 度				
		平 18	19	20	21	22
個 人	入 院	1,193	998	972	1,068	1,302
	外 来	283	255	599	621	826
集 団		149	181	231	256	130
合 計		1,625	1,434	1,802	1,945	2,258

(ウ) 栄養管理計画数 (年度別)

種 別		年 度				
		平 18	19	20	21	22
計 画 書 作 成 枚 数		2,231	9,040	9,519	10,588	12,242

3. 診療収入関係

(1) 診療収入額 (年度別)

	外			来			入			院			計	
	診療収入 (円)	患者数 (人)	一人平均 (円/人)	診療収入 (円)	患者数 (人)	一人平均 (円/人)	診療収入 (円)	患者数 (人)	一人平均 (円/人)	診療収入 (円)	患者数 (人)	患者数 (人)	診療収入 (円)	患者数 (人)
18	一般 7,483,065,156 救急 37,701,741	448,812 (566,177)	16,673 (13,217)	13,002,435,310	284,893	45,640	1,019,431,057	12,508	81,502	20,485,500,466	733,705 (851,070)	14,191		
19	一般 8,056,536,165 救急 29,255,538	455,127 (573,772)	17,702 (14,041)	13,798,696,253	272,056	50,720	1,051,617,924	11,830	88,894	21,855,232,418	727,183 (845,828)	13,403		
20	一般 8,807,222,965 救急 27,072,351	476,550 (598,193)	18,481 (14,723)	13,103,102,958	248,523	52,724	1,092,119,093	11,967	91,261	21,910,325,923	725,073 (846,716)	13,487		
21	一般 9,677,865,040 救急 14,797,289	481,987 (617,022)	20,079 (15,685)	14,347,715,887	269,832	53,173	1,088,809,540	10,732	101,454	24,025,580,927	751,819 (886,854)	12,077		
22	一般 10,168,890,259 救急 14,508,140	494,162 (636,851)	20,578 (15,967)	15,666,634,120	263,017	59,565	1,443,718,802	12,869	112,186	25,835,524,379	757,179 (899,868)	14,345		

注：() 内は診療料の重複するもの
室料差額は入院を含む

(2) 特別療養環境室（個室等）使用料

23.5.1 現在

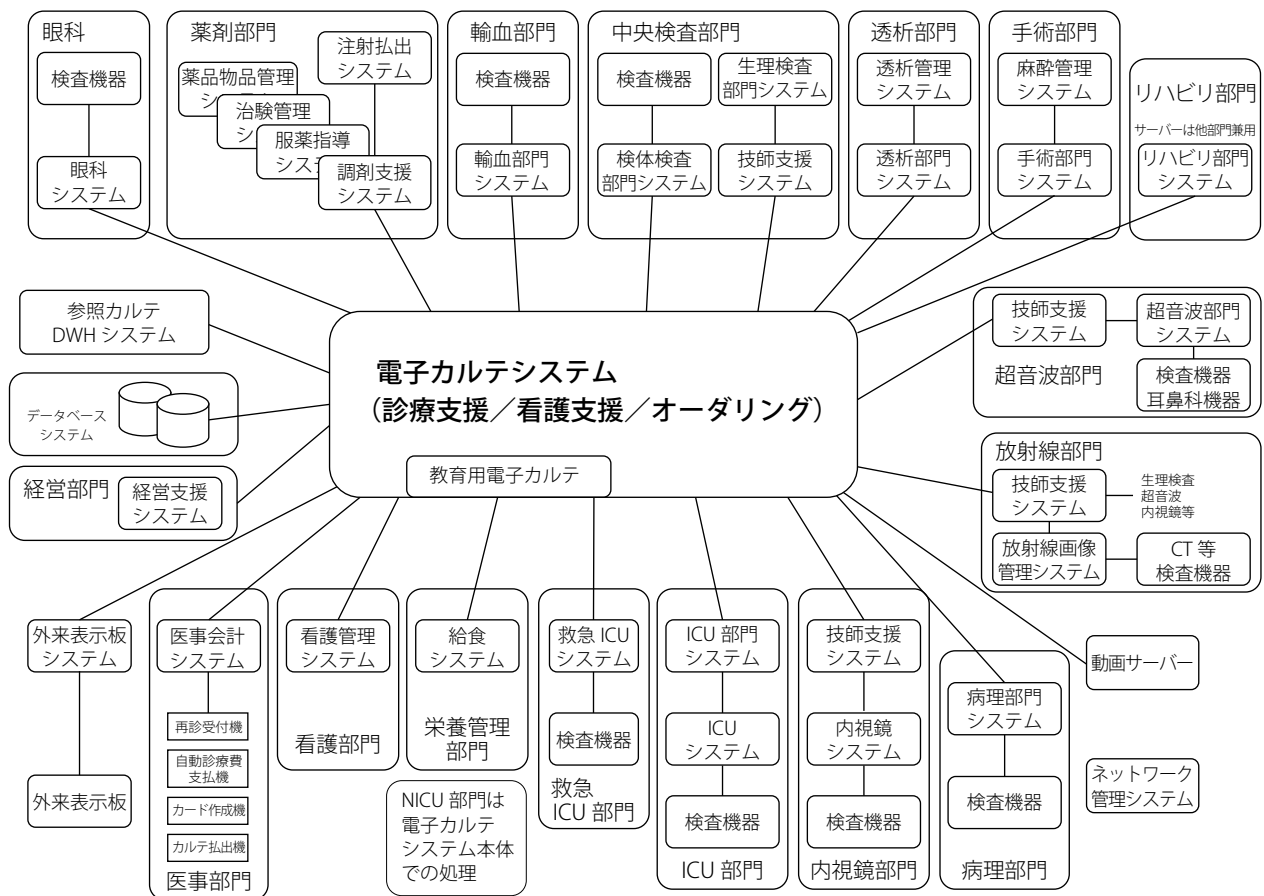
	種 別	病 棟	病 床 数	料金（1日につき）
1 人 部 屋	特 S 室	C病棟	3床	30,700円
	特 A 室	B病棟	4床	21,600円
	特 B 室	A病棟	1床	15,200円
	S 室	B・C病棟	99床	10,200円
	A 室	A・D病棟	12床	7,500円
	B 室	D病棟	29床	4,900円
2 人 部 屋	C 室	A・D病棟	3床	1,900円

4. 総合医療情報システム（電子カルテシステム）

沿革

- 昭和60年 2月 大型コンピュータにより電算業務運用開始
- 平成11年 4月 オーダリングシステム（外来系システム）運用開始
- 平成13年 4月 オーダリングシステム（入院系システム）運用開始
- 平成18年12月 総合医療情報システム運用開始
パッケージ 富士通 EG-MAIN-EX WebEdition
- 平成19年 4月 電子カルテ運用開始

総合医療情報システム全体構成図



大学総合案内

23.5.1 現在

大学本館		一般教育校舎	附属図書館	教育施設	蔵書会館	基礎医学校舎	臨床医学研究棟	看護学校舎	総合研究棟	
4階	監事室 大会議室 小会議室 職員組合事務室	物理学教室 物理実習室				病理態生物学 病原体・感染防御医学 組織実習室 RI教育室 剖検資料センター 会議室 大学共同研究施設 生命システム医科学 (脳神経) 生命システム医科学 (循環器) 住居医学 血圧制御学		集会場 会議室(第1) 研究室	RI実験施設	6階
3階	生理学教室 生物学実習室 化学実習室 統計・情報学教室 研究室 第4講義室	館長室 事務室 相談室 個人視聴覚室			大ホール 特別会議室3	健康政策医学 地域健康医学 細菌学・健康政策医学・ 細胞学 地域健康医学実習室 計算センター 小会議室 研究推進課 大学共同研究施設	神経内科学 放射線腫瘍医学 麻酔科学 内科学第三 総合医科学 口腔外科学 胸部・心臓血管外科学	情報科学 研究室 共同研究室 会議室(第2～4) 進路指導室 学生会室 学生相談室	RI実験施設 DNA実験施設	4階
3階	監事室 副理事長室 小会議室 職員組合事務室	生物学教室 生物学実習室 化学実習室 統計・情報学教室 研究室 第4講義室	館長室 事務室 相談室 個人視聴覚室		大ホール 特別会議室3	生理学第一 生理学第二 薬理学 人工関節・骨軟骨再生医学 生理・薬理実習室 標本室 セミナー室 大学共同研究施設	小児科学 内科学第二 放射線医学 産婦人科学 国家試験対策委員会	基礎看護実習室 母性・小児看護実習室 講義室(第5) 演習室(第1～5) 蔵書室	大学共同研究施設 DNA実験施設	3階
2階	学長室 副理事長室 監事室 会議室 総務課 健康センター 財務企画課 監査室 電話交換室 電話機械室	化学教室 化学実習室 知語教室 英語教室 人文教室 社会教室 保健体育教室 第3講義室	受付 整理室 閲覧室		特別会議室1 特別会議室2 特別会議室3 研修室1 研修室2	解剖学第一 生化学 分子病理学 生理学 生化学実習室 動物施設管理者室 大学共同研究施設 血栓制御医学	皮膚科学 泌尿器科学 耳鼻咽喉・頭頸部外科学 内科学第一 眼科学	成人・老年・地域看護実習室 家庭看護実習室 助産看護実習室 調理実習室 講義室(第2～4) 標本室	動物実験施設	2階
1階	学務課 財務管理課 学生相談室 更衣室	共用研究室 学生ホール 非常勤講師控室 第1講義室 第2講義室	複写室 書庫(1階) 書庫(中1階)	臨床第1講義室 臨床第2講義室 大講堂 クラブ棟 弓道場 相撲場 プール 体育館	回覧会室 医学雑誌室 書籍売店 会議室1 会議室2	法医学 解剖学第二 法医学解剖室 系統解剖実習室 大学共同研究施設 第1講義室 第2講義室 学生控室	消化器・総合外科学 脳神経外科学 整形外科 臨床大会議室 臨床中会議室	特別心控室 非常勤講師控室 図書室 学生ホール LL教室 講義室(第1) 合同講義室(第1～3)	動物実験施設	1階
									動物実験施設	地階

教育研修棟

チュートリアル教育
学生会議室
大学祭室
地域医療学

臨床研修センター
救急隊待機室

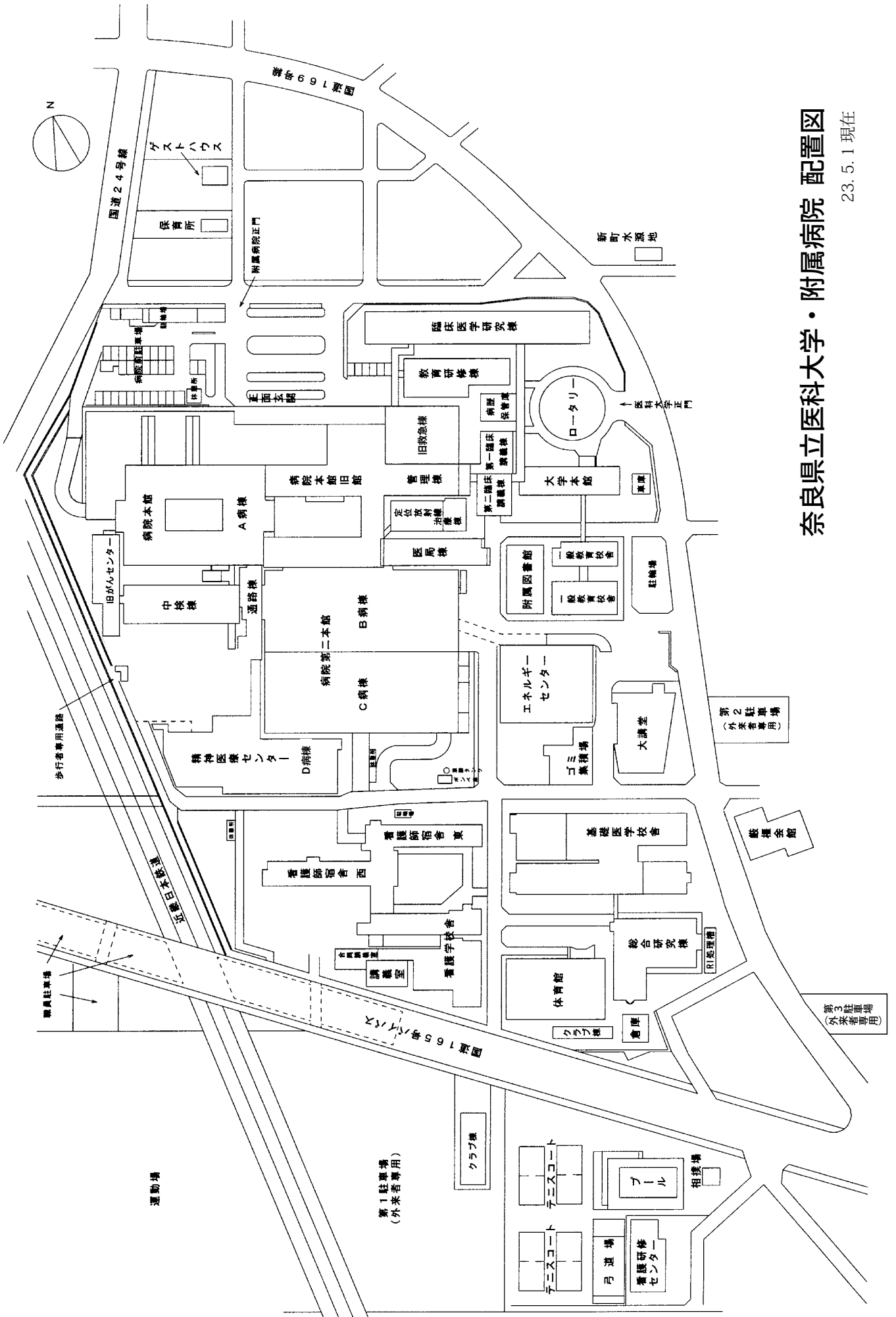
病院総合案内

23.5.1 現在

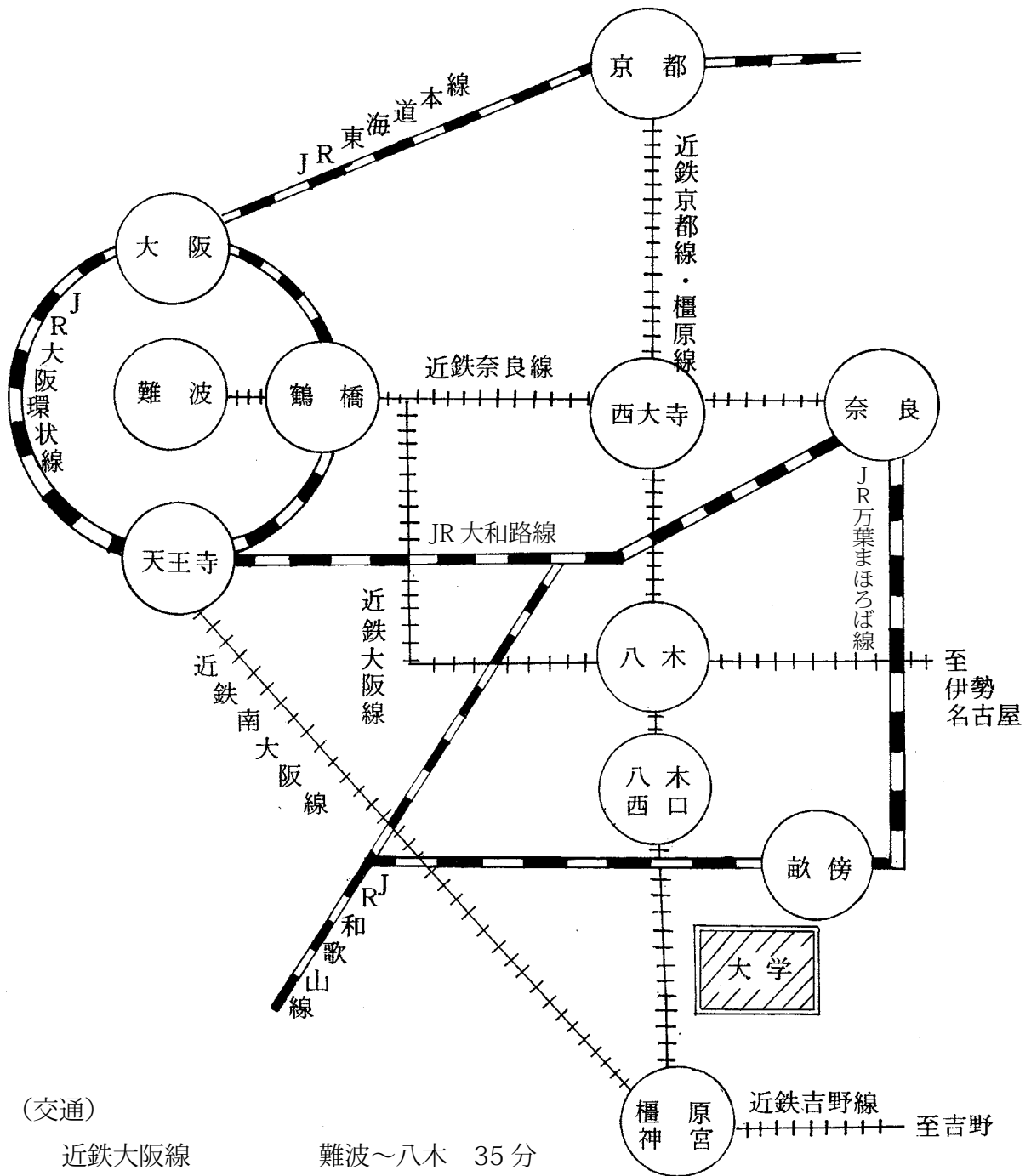
	病院本館 A 病棟・旧救急棟・医局棟・定位放射線治療棟	病院第二本館 B 病棟	病院第二本館 C 病棟	中 検 棟	旧がん センター	D 棟/精神医療センター
8階		(病棟) 耳鼻咽喉科・甲状腺外科、 呼吸器・血液内科、 総合診療科	(病棟) 呼吸器・血液内科 (中央) 感染症センター	(中央) 中央臨床検査部	旧がん センター	
7階	(病棟) 眼科、皮膚科、形成外科、小児センター	(病棟) 消化器・内分泌代謝内科	(病棟) 循環器・腎臓・代謝 内科	(中央) 中央臨床検査部		
6階	(病棟) 婦人科、メデイカルバースセンター	(病棟) 消化器外科・小児外科・ 乳腺外科	(病棟) 心臓血管外科・呼吸 器外科、放射線科(画像 診断・IVR)	(中央) 中央臨床検査部		
5階	(中央) 総合周産期母子医療センター 母体・胎児集中治 療室 (MFICU)	(病棟) 脳神経外科	(病棟) 神経内科、歯科口腔 外科、麻酔科	(中央) 中央臨床検査部		
4階	(中央) 総合周産期母子医療センター 新生児集中治療室 (NICU)	(病棟) 整形外科	(病棟) 泌尿器科、核医学科 (中央) 透析部	(中央) 中央臨床検査部		
3階	(中央) 中央手術部 (管理) 医療サービス課 教授室、医局、研究室 移植細胞培養センター	(中央) 病院病理部、中央材料室 教授室、医局	(中央) 集中治療部 中央手術部	(中央) 中央臨床検査部	教授室 医局 研究室	(病棟) 精神科
2階	(外来) 循環器・腎臓・代謝内科、呼吸器・血液内科、感 染制御内科、消化器・内分泌代謝内科、神経内科、感 染婦人科、小児科、皮膚科、形成外科、耳鼻咽喉科・ 甲状腺外科、麻酔科、新生児・発達、 セカンドオピニオン、遺伝カウンセリング、緩和ケア、 糖尿病センター、ペインセンター	(中央) 中央臨床検査部 (管理) 食堂	(中央) 中央内視鏡・超音波 部、医療情報部 (管理) 病院長室、経営企画 課 食堂、売店、理容室	(中央) 中央臨床検査部	教授室 医局 研究室 教育開発セ ンター	(病棟) 精神科
1階	(中央) 消化器外科・小児外科・乳腺外科、脳神経外科、 心臓血管外科・呼吸器外科、整形外科、歯科口腔 外科、眼科、泌尿器科、放射線科(画像診断・ IVR)、放射線治療・核医学科、総合診療科、 定位放射線治療室、リウマチセンター、乳腺外科 薬剤部(調剤室)、中央放射線部、リハビリテーション 部、腫瘍センター、医療安全推進室、 地域医療連携室	(中央) 中央放射線部 高度救命救急センター	(中央) 中央放射線部 高度救命救急センター	(中央) 中央臨床検査部 検査部 IRB室		(外来) 精神科 (管理) 南玄関 教授室、医局、 研究室
地階	(管理) 病院玄関、総合案内窓口、入院受付窓口、 創傷相談室、守衛室(防災センター)、 救急受付窓口、医療サービス課(総合相談窓口)、 コーヒーションショップ 教授室、医局、技局	(中央) 中央材料室 (管理) 医療技術センター 供給センター	(中央) 栄養管理部	(中央) 放射線治療 室		

奈良県立医科大学・附属病院 配置図

23.5.1 現在



奈良県立医科大学位置図



(交通)

近鉄大阪線 難波～八木 35分
 (八木西口駅へは橿原線へ乗り換え)

近鉄京都線・橿原線 京都～八木 50分

平成 23 年 8 月発行

奈良県立医科大学

〒 634-8521 奈良県橿原市四条町 840 番地

電 話 (代)0744-22-3051

F A X 0744-25-7657

<http://www.naramed-u.ac.jp>

編 集 法人企画部 総務課
